



## Kullasvaara 3

Pvm. 18.5.2020, täyd. 26.1.2021, 15.6.2021, 29.5.2024

Asemakaava koskee Saarennon kylän tiloja 31:1 ja 55:3 sekä tilojen 3:2, 3:80, 11:103, 56:7, 56:9, 58:2 ja 1:141 osia.

Asemakaavan muutos koskee kaupunginosan 10, Tykkimäki, suojaviher- ja katualueita.

Asemakaavalla ja asemakaavan muutoksella muodostuvat kaupunginosan 10, Tykkimäki, korttelit 10016-10018, osa korttelista 10015 sekä suojaviher- ja katualueet.

Asemakaava 10/008

Diaari / Tela 13/10.02.04/2022 (vanha drnro 1295/10.02.04/2020)

Osallistumis- ja arviointisuunnitelma (OAS) laaditaan kaavoituksen alkaessa alueen asukkaita, järjestöjä, kunnan ja valtion viranomaisia sekä muita osallisia varten. Siinä esitetään kaavahankkeen perustietojen lisäksi suunnitelma osallistumisen ja vuorovaikutuksen järjestämisestä sekä vaikutusten arvioinnista.

Osallistumis- ja arviointisuunnitelma on nähtävillä koko kaavoitustyön ajan kohteen omalla sivulla osoitteessa [www.kouvola.fi/kullasvaara3](http://www.kouvola.fi/kullasvaara3) ja sitä täydennetään tarvittaessa.

## Suunnittelun lähtökohdat ja tavoitteet

### Suunnittelualue

Suunnittelualue sijoittuu Teholan/Kullasvaaran logistiikka-alueen pohjoispuolelle. Alue sijoittuu entisen yhdyskuntajätteen kaatopaikan, Tykkimäen moottoriratojen sekä Karjalankadun, valtatie 6 ja Härköjantien rajaamalle alueelle.



Kuva 1. Suunnittelualueen likimääräinen sijainti Kouvolan keskustaajaman itäpuolella valtatie 6 eteläpuolella.

### Tavoite

Tavoitteena on laatia asemakaava Kullasvaaran logistiikka-alueen pohjoisosalle. Laadittavalla asemakaavalla osoitetaan alueen korttelirakenne sekä sisäiset katuyhteydet. Kaavahanke on tullut vireille Kouvolan kaupungin aloitteesta. Kaavahanke sisältyi vuoden 2020 kaavoituskatsauksessa esitettyihin kaavoituksen työohjelmakohteisiin.

## Nykytilanne

Suunnittelualue sijoittuu Kullasvaaran/Teholan logistiikka-alueen pohjoispuolelle. Alue sijoittuu entisen yhdyskuntajätteen kaatopaikan, Tykkimäen moottoriratojen sekä Karjalankadun, valtatie 6 ja Härkäojantien rajaamalle alueelle. Nykytilanteessa alue on peltoa ja metsää. Suunnittelualueen ulkopuolella Härkäojantien varrella sijaitsee haja-asutusta.

Aluetta halkoo pohjois-etelä –suunnassa KSS Verkko Oy:n 110 kV:n voimajohto, jota yhtiö on uusimassa. Alueella toimii Jyräänkoski-Hyppälä vesihuolto-osuuskunta.

Suunnittelualue sijaitsee osittain Tornionmäen 1E-luokan pohjavesialueella. Alueella sijaitsee Sammalsuon lähde, joka on luonnontilainen lähdeympäristö. Alueella on myös havaittu liito-oravan elinalueita.

## Maanomistus

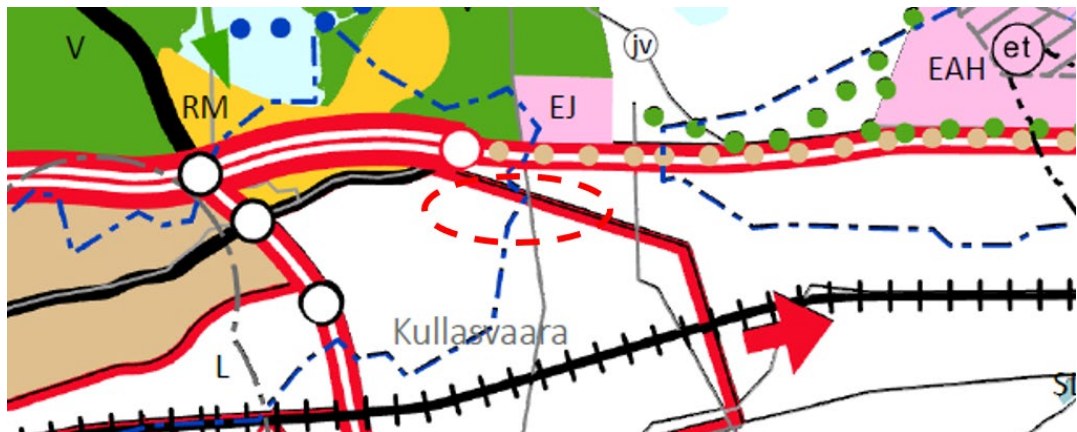
Suunnittelualue on osittain Kouvolan kaupungin ja osittain yksityishenkilöiden omistuksessa. Osa kaupungin omistamista maista on vuokrattu ulkopuolisille. Maanomistustilanne on esitetty kartalla kaavan liitteessä 4.

## Kaavatilanne

Suunnittelualueeseen vaikuttaa kolme kaavatasoa - maakuntakaava, yleiskaava ja asemakaava - joista yleispiirteisempi kaava ohjaa aina yksityiskohtaisempaa kaavaa.

## Kymenlaakson maakuntakaava 2040

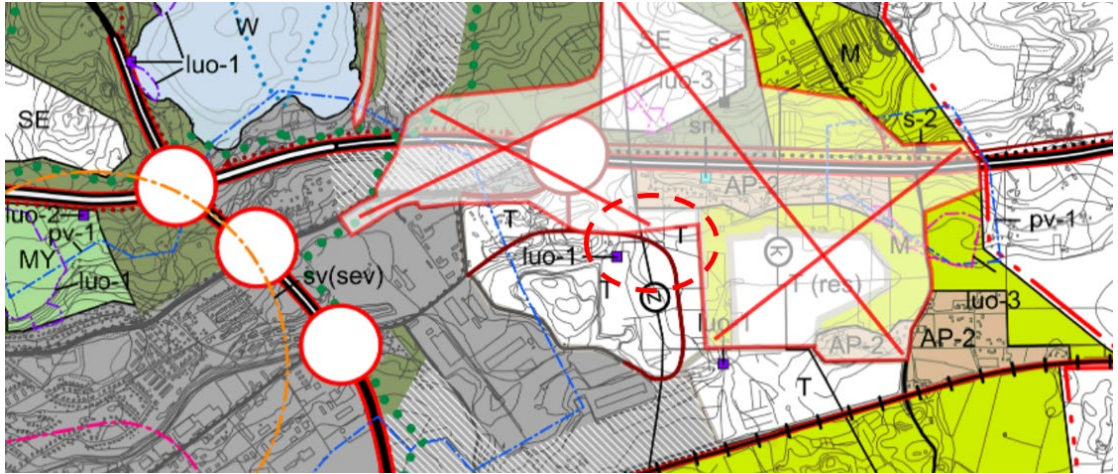
Kymenlaakson maakuntakaava 2040 on hyväksytty maakuntavaltuustossa 15.6.2020. Maakuntakaavassa 2040 asemakaavoitettava alue kuuluu suurimmaksi osaksi liikennealueeseen (L). Merkinnällä on osoitettu maakunnallisesti ja seudullisesti merkittävät liikennealueet.



Kuva 2. Kymenlaakson maakuntakaava 2040. Kaava-alueen likimääräinen sijainti on merkitty karttaan punaisella katkoviivoitetulla soikiolla.

### Kouvolan keskeisen kaupunkialueen osayleiskaava

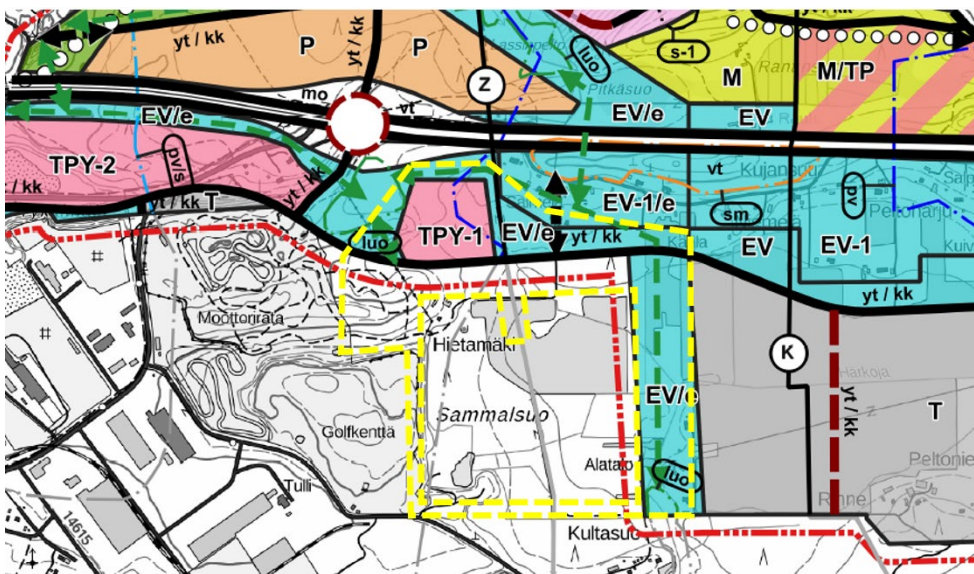
Alueella on voimassa 6.1.2016 lainvoiman saanut oikeusvaikutteinen Kouvolan keskeisen kaupunkialueen osayleiskaava. Yleiskaava on tyypiltään ja esitystavaltaan osin strategisen ja osin yleispiirteisen aluevarausyleiskaavan kaltainen. Kaavassa on otettu kantaa rakenteellisiin asioihin ja laajenemissuuntiin. Suunnittelualueen eteläosa on merkitty osaksi *teollisuus- ja varastoalueeksi* (T).



Kuva 3. Ote Kouvolan keskeisen kaupunkialueen osayleiskaavasta. Kaava-alueen likimääräinen sijainti on merkitty punaisella katkoviivalla

### Kullasvaara-Tykkimäki osayleiskaava

Aluetta koskee osittain Kullasvaara-Tykkimäki osayleiskaava, jonka Kouvolan kaupunginvaltuusto on hyväksynyt 13.6.2022. Asemakaavan suunnittelualueutta koskee erityisesti yleiskaavassa suunniteltavat liikenneyhteydet ja alueen katujen kytkeytyminen valtatieverkkoon valtatielle 6. Voimaan tullessaan Kullasvaara-Tykkimäki osayleiskaava on kumonnut osia Kouvolan keskeisen kaupunkialueen osayleiskaavasta sekä Saarenmaa-Tykkimäki osayleiskaavasta. Itä-länsisuuntainen väylä on merkitty yhdystieksi/kokoojakaduksi (yt/kk). Väylän pohjoispuolella on työpaikkarakentamisen alue, jolla ympäristö ja alueen sijoittuminen pohjavesialueelle asettavat toiminnan laadulle erityisiä vaatimuksia (TPY-1). Osayleiskaavassa on merkitty suojaviheralueita, jotka toimivat ekologisina yhteyksinä (EV/e). Näiden alueiden kautta on merkitty viheryhteystarpeen merkintöjä, jotka yhdistävät liito-oravan elinympäristöjä. Alueen halkaiseva voimajohto (nykyinen johto tai putki, z=sähkö) ja pohjavesialue (pohjavesialue, pv) ovat myös merkitty osayleiskaavaan.



Kuva 4. Ote suunnittelualueen pohjoisosalla voimassa olevasta Kullasvaara-Tykkimäki osayleiskaavasta. Asemakaavoitettavan alueen likimääräinen rajaus on esitetty kuvan keskellä olevalla keltaisella katkoviivalla.

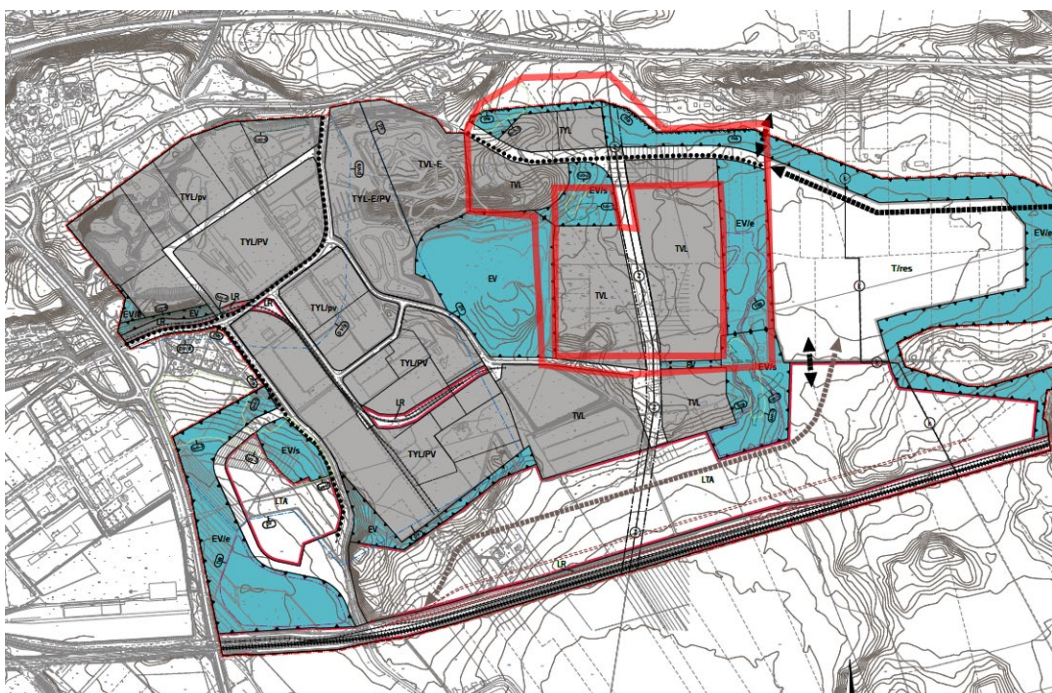


## Kouvolan logistiikka-alueen kaavarunko 12.2.2018

Kullasvaaran alueen kaavarunko ja siihen liittyvä yleissuunnitelmatasoinen suunnitelma ovat osa Kouvolan kaupungin logistiikkaan liittyvää kehittämishanketta. Hankkeen tavoitteena on hyödyntää Kouvolan asemaa rautatie- ja kumipyöräliikenteen solmupisteenä Suomessa ja Euroopassa. Kaavarunko on hyväksytty yleissuunnitelmatasoisena maankäyttösuunnitelmana ja teknisenä toteutuksen taustaselvityksenä teknisessä lautakunnassa 28.2.2018 (§ 49), kaupunginhallituksessa 9.4.2018 (§ 103) ja kaupunginvaltuustossa 23.4.2018 (§ 36). Kaavarunko toimii tavoitekuvana tarkemman tason suunnittelussa, kuten alueen asemakaavoituksessa. Kaavarunko ei ole oikeusvaikutteinen kaavamuoto.

Uuden asemakaavan suunnittelualue käsittää kaavarungon pohjoisosien kortteli-, suojaviher- ja katualueita. Suunnittelualueen kaksi eteläisintä korttelialuetta on merkitty kaavarungossa *teollisuus- ja varastointitoimintaa sekä liittyvää liiketoimintaa palvelevien rakennusten alueeksi* (TVL). TVL-merkintään liittyy toimintaa ohjaava lisämääräys: ”Alueelle saa sijoittaa ympäristöhäiriöitä aiheuttavia teollisuus-, varasto- ja logistiikka-toimintoja sekä niihin liittyvää liiketoimintaa ja palveluita sekä terminaaliauetta palvelevia tukitoimintoja.” Suunnittelualueen pohjoisin kortteli on merkitty *teollisuus- ja varastointitoimintaa sekä liittyvää liiketoimintaa palvelevien rakennusten alueeksi, jolla ympäristö asettaa toiminnan laadulle erityisiä vaatimuksia* (TYL). TYL-merkintään liittyy toimintaa ohjaava lisämääräys: ”Alueelle saa sijoittaa teollisuus-, varasto- ja logistiikka-toimintoja sekä niihin liittyvää liiketoimintaa ja palveluita sekä terminaaliauetta palvelevia tukitoimintoja. Toiminnan tulee ympäristövaikutuksiltaan soveltua lähelle asutusta.” Korttelialueita ympäröivillä *suojaviheralueilla* (EV) on merkitystä alueen luonnonympäristön kannalta. Suunnittelualueen pohjois- ja itäosien suojaviheralueet on merkitty *alueeksi, joka toimii ekologisenä yhteytenä* (EV/e). Alueella tulee säilyttää yhtenäinen, riittävän leveä puustovyöhyke, joka toimii liito-oravan kannalta kulkuyhteytenä. Suunnittelualueen keskiosan suojaviheralue on merkitty *alueeksi, jolla ympäristö säilytetään* (EV/s). Alueella on otettava huomioon liito-oravalle tärkeiden pesäpuiden sekä liikkumisen ja ruokailun turvaavan riittävän soveliaan puuston säilyttäminen. EV/s-alueella sijaitsee liito-oravan lisääntymis- ja levähdyspaikka, joten alue on merkitty *luonnon monimuotoisuuden kannalta erityisen tärkeäksi alueeksi* (luo-3). Myös alueella sijaitseva lähde on merkitty *luonnon monimuotoisuuden kannalta tärkeäksi alueeksi* (luo-1).

Härkäojantien asutusta suojaamaan kaavarunkoon on merkitty *meluntorjuntatarve* (me).



Kuva 5. Kouvolan Kullasvaaran logistiikka-alueen kaavarunkokartta 12.2.2018. Suunnittelualueen alustava rajaus on merkitty karttaan punaisella viivalla.

## Asemakaava

Suunnittelualan pohjoisosa on asemakaavoittamatonta aluetta. Suunnittelualan eteläosalla on voimassa nk. RRT 2. vaiheen asemakaava, joka on tullut voimaan 30.2.2020. Tämän asemakaavan ja asemakaavan muutoksen alue koskee voimassa olevan asemakaavan suojaviheralueita (EV) ja katualueita. Itäosan suojaviheralueet on merkitty alueiksi, jolla ympäristö säilytetään (EV/s). Alueella on merkintä ohjeellisesta hulevesien käsittelyalueesta (hule), liito-oravan kauttakulkualueesta (sl-3) ja liito-oravan elinympäristöstä (sl-2). Kultasuontie on asemakaavan katualuetta. Länsiosa on merkitty suojaviheralueeksi, jolla sijaitseva entinen yhdyskuntajätteen kaatopaikka tulee huomioida alueen suunnittelussa ja käytössä (EV-5). Länsiosaa koskee merkintä pv: tärkeä tai veden hankintaan soveltuva pohjavesialue.



Kuva 6. Ote ajantasaisesta asemakaavatilanteesta Kullasvaaran ympäristössä. Nyt suunniteltavalla alueella ei ole voimassa asemakaavaa. Asemakaavoitettavan alueen rajaus on merkitty punaisella katkoviivalla.

## Vaikutusten arviointi

Kaavasunnitelman vaikutuksia selvitetään aluetta koskevien perusselvitysten, laadittavien selvitysten ja maastokäyntien, sekä osallisilta ja viranomaisilta saatavan palautteen avulla. Kaavan välittömiä ja välillisiä vaikutuksia arvioidaan suhteessa:

- 1) ihmisten elinoloihin ja elinympäristöön
- 2) maa- ja kallioperään, veteen, ilmaan ja ilmastoon
- 3) kasvi- ja eläinlajeihin, luonnon monimuotoisuuteen ja luonnonvaroihin
- 4) alue- ja yhdyskuntarakenteeseen, yhdyskunta- ja energiatalouteen sekä liikenteeseen kaupunkikuvaan, maisemaan, kulttuuriperintöön ja rakennettuun ympäristöön.

Vaikutusalue on lähiympäristö, joka tarkentuu suunnittelun kuluessa. Selvitysten pohjalta tehtävä vaikutusten arviointi sisältyy kaavaselvitykseen.

### Olemassa olevat selvitykset:

- *Kouvolan ratapihan VAK-suuronnettomuusriskien arviointi*. Gaia Consulting Oy, 2011.
- *Kouvolan keskeisen kaupunkialueen osayleiskaava, Lepakkopotentialin arviointi*, Timo Metsänen & Petri Parkko, 6.10.2014
- *Keskeisen kaupunkialueen osayleiskaava, Arkeologinen yleisinventointi*, Salla Pärssinen, 2014.
- *Kouvolan keskeisen kaupunkialueen osayleiskaavan täydentävä luontoselvitys 2014*. Luontoselvitys Kotkansiipi, 23.10.2014.
- *Tarveselvitys. Kouvolan rautatie- ja maantieterminaalin (RRT) kehittämishanke*. Sito Oy, 2015
- *Kouvolan kaupungin meluselvitys 2016*, WSP Finland Oy, 31.3.2016.
- *Kouvolan RRT-hanke Pohjatutkimuslausunto 30.5.2016*, Destia Oy.
- *Kouvolan Kullasvaaran RRT-alueen luontoselvityksen päivitys*. Luontoselvitys Kotkansiipi, Petri Parkko, 3.10.2016.
- *Kouvola RRT, liikennelaskenta*. Destia Oy, 2016.
- *Kouvolan RRT (Rail Road Terminal)-hanke. Yleissuunnitelmatasoinen selvitys ja kaavarunko*. Kouvolan kaupunki, 2017.

- *Lausunto Kullasvaaran alueen luontoarvoista*. Luontoselvitys Kotkansiipi, 18.1.2017.
- *Kouvolan RRT yleissuunnitelmatasoinen selvitys ja kaavarunko, Kouvolan kaupunki, Tengbon Eriksson Arkkitehdit Oy, 23.3.2017.*
- *Kouvola, Kullasvaara. RRT-alueen pohjavesiselvitys*. Ramboll Finland Oy, 3.10.2017.
- *RRT-alueen hulevesiselvitys*. Kouvolan kaupunki. Ramboll Finland Oy, 15.2.2018.
- *Tutkimusraportti, Pohjavesialueiden pohjavedestä riippuvaiset maa- ja pintavesiekosysteemit, Kouvola*. Kaakkois-Suomen ELY-keskus, Pyry Mäkelä, 2019.
- *Kullasvaara-Tykkimäki osayleiskaavan luontoselvitys*, Luontoselvitys Kotkansiipi, 2019
- *Kullasvaaran rakennettavuusselvitys*, Ramboll Finland Oy, 22.10.2020
- *Aluevaraussuunnitelma Vt6 ja siihen liittyvä aineisto ml. meluselvitys*, SitoWise Oy, 2020
- *Kouvolan Kullasvaaran eritasoliittymän aluevaraustarkastelu*, SitoWise Oy, 8.10.2020
- *Kullasvaara-Tykkimäki osayleiskaavan maisemaselvitys*, Kouvolan kaupunki, 2020
- *Kullasvaara-Tykkimäki osayleiskaavan vesihuoltoselvitys*, Kouvolan kaupunki, 11.8.2021
- *Kullasvaaran alueen liito-orava-arviointi*, Luontoselvitys Kotkansiipi, 2021
- *Sammalsuon suljettu kaatopaikka, Kaatopaikan rakenteiden kunnostustarveselvitys*, 2021, Ympäristökonsultointi Niemeläinen Oy
- *Kouvolan Kullasvaaran RRT-alueen maastotarkistus 2022*, Luontoselvitys Kotkansiipi

## Osallistuminen ja vuorovaikutuksen järjestely

Kaavoitusprosessi järjestetään siten, että osallisilla eli alueen maanomistajilla ja niillä, joiden asumiseen, työntekoon tai muihin oloihin kaava saattaa huomattavasti vaikuttaa sekä niillä viranomaisilla ja yhteisöillä, joiden toimialaa suunnittelussa käsitellään, on mahdollisuus osallistua kaavan valmisteluun, arvioida kaavan vaikutuksia ja kertoa mielipiteensä asiasta.

### Osalliset

- Suunnittelualueen ja lähialueiden kiinteistöjen omistajat ja haltijat
- Kaakkois-Suomen ELY-keskus
- Kymenlaakson liitto
- Kymenlaakson museo
- Kymenlaakson pelastuslaitos
- Railgate Finland Oy
- Kouvolan Vesi Oy, KSS Lämpö Oy ja KSS Verkko Oy, Jyrääkoski-Hyppälä vesihuolto-  
osuuskunta
- Elisa Oy, Telia Oyj
- Yhdistykset: Suomen luonnonsuojeluliiton Kymenlaakson luonnonsuojelupiiri ry, Pohjois-Ky-  
menlaakson moottorikelkkailijat ry, Tykkimäen moottorirata ry, Kymen pienoisautokerho ry

Kaavasta järjestetään tarvittaessa MRL 66 §:n mukainen viranomaisneuvottelu kaavoituksen käynnistysvaiheessa ja ennen kaavan hyväksymiskäsittelyä.

### Kaavoituksen eteneminen

Kaavan laadinta on monivaiheinen suunnittelu-, vuorovaikutus- ja päätöksentekoprosessi, jolle maankäyttö- ja rakennuslaki (MRL) antaa yleiset puitteet. Kaavaprosessiin kuuluu aloitus-, valmistelu-, ehdotus- ja hyväksymisvaiheet.

*Alla oleva kuvaus on yleispiirteinen ja eri vaiheiden painotus voi vaihdella tapauskohtaisesti.* Kullasvaaran logistiikka-alueen pohjoisosan asemakaava (Kullasvaara 3, kaava nro 10/008) on vaikutuksiltaan merkittävä asemakaava. Kaavan **hyväksyy tekninen lautakunta**.

### Tavoiteaikataulu

<b>Aloitusvaihe</b>	<u>Asemakaava kuulutettu vireille (MRL 63 §, MRA 30 §)</u>	20.5.2020
	<u>Osallistumis- ja arviointisuunnitelman esittely (MRL 62 §)</u>	20.5.-22.6.2020
<b>Valmisteluvaihe</b>	<u>Valmisteluvaiheen kuuleminen, kaavaluonnos (MRA 30 §)</u>	3.2.-10.3.2021
<b>Ehdotusvaihe</b>	<u>Kaavaehdotus valmis, teknisen lautakunnan käsittely</u>	29.6.2021
	<u>Julkinen nähtävillä olo 30 vrk (MRL 65 §, MRA 27 §, MRA 28 §)</u>	7.7.-31.8.2021

<b>Valmisteluvaihe</b>	<u>Lisäkuuleminen kaava-alueen laajenemisen vuoksi</u>	<u>kevät 2024</u>
<b>Ehdotusvaihe</b>	<u>Kaavaehdotus uudelleen nähtävillä</u>	<u>kesä 2024</u>
<b>Hyväksyminen</b>	Suunnitteilla olevan asemakaavan hyväksyy tekninen lautakunta	
	<u>Arvioitu hyväksymiskäsittely ja kaavan hyväksyminen (MRL 52 §)</u>	<u>syksy 2024</u>
	<u>Kaavan voimaantulo (MRA 93 §)</u>	<u>syksy 2024</u>

### **Asemakaavan laatija**





Olli Ruokonen, kaavoitusinsinööri

Kouvolan kaupunki, Tekniikka ja ympäristö, Kouvolan kaupungintalo, Torikatu 10, PL 85, 45100 Kouvola  
Puhelin: 020 615 9235, email: etunimi.sukunimi@kouvola.fi

Paula Niemelä, suunnitteluavustaja

Kouvolan kaupunki, Tekniikka ja ympäristö, Kouvolan kaupungintalo, Torikatu 10, PL 85, 45100 Kouvola  
Puhelin: 020 615 5275, email: etunimi.sukunimi@kouvola.fi

## Kaavoituksen kulku sekä viestintä- ja osallistumissuunnitelma

Kaavaprosessin vaiheet	Tiedottaminen	Miten voin vaikuttaa?
<p><b>Aloitusvaihe:</b> Kaavoitus alkaa eli tulee vireille ja siihen laaditaan osallistumista ja arviointisuunnitelma (OAS). Siinä esitetään kaavahankkeen perustietojen lisäksi suunnitelma osallistumisen ja vuorovaikutuksen järjestämisestä sekä vaikutusten arvioinnista. OAS:aa päivitetään kaavoituksen aikana.</p> 	<p>Kaavan vireilletulosta ja OAS:n nähtävilläolosta tiedotetaan:</p> <ul style="list-style-type: none"> <li>• Kouvolan kaupungin sähköisellä ilmoitustaululla: <a href="http://www.kouvola.fi/kuulutukset">www.kouvola.fi/kuulutukset</a></li> <li>• Kouvolan Sanomissa</li> </ul> <p>OAS on nähtävillä vähintään 30 vrk. OAS on saatavilla:</p> <ul style="list-style-type: none"> <li>• <a href="http://www.kouvola.fi/kullasvaara3">www.kouvola.fi/kullasvaara3</a></li> <li>• Kaupungintalon infopisteessä (Torikatu 10).</li> </ul>	<p>OAS:sta voi esittää määräaikaan mennessä <b>suullisen tai kirjallisen mielipiteen suoraan kaavoittajalle</b> (ks. yhteystiedot) tai kirjaamoon osoitteella:</p> <p><i>Kouvolan kaupunki / Tekniikka ja ympäristö Kirjaamo PL 85, 45100 Kouvola tai <a href="mailto:kirjaamo(at)kouvola.fi">kirjaamo(at)kouvola.fi</a></i></p> <p>OAS:ta jätetyt mielipiteet kirjataan osaksi kaavan valmisteluasiakirjoja.</p>
<p><b>Valmisteluvaihe:</b> Kaavan sisältöä tarkennetaan saadun palautteen perusteella, laatimalla luonnoksia, selvityksiä ja arvioimalla luonnosten vaikutuksia.</p> <p>Lopputuloksena syntyy <b>kaavaluonnos</b></p> 	<p>Kaavaluonnoksen nähtävilläolosta tiedotetaan:</p> <ul style="list-style-type: none"> <li>• Kouvolan kaupungin sähköisellä ilmoitustaululla <a href="http://www.kouvola.fi/kuulutukset">www.kouvola.fi/kuulutukset</a></li> <li>• <a href="http://www.kouvola.fi/kullasvaara3">www.kouvola.fi/kullasvaara3</a></li> <li>• Kouvolan Sanomissa</li> </ul> <p>Kaavaluonnos sekä mahdollinen muu aineisto asetetaan 30 vuorokaudeksi nähtäville tutustuttavaksi ja mielipiteiden esittämistä varten.</p> <p>Valmisteluvaiheen aineisto on nähtävillä:</p> <ul style="list-style-type: none"> <li>• <a href="http://www.kouvola.fi/kullasvaara3">www.kouvola.fi/kullasvaara3</a></li> <li>• Kaupungintalon infopisteessä (Torikatu 10).</li> </ul>	<p>Kaavaluonnoksesta voi esittää määräaikaan mennessä <b>suullisen tai kirjallisen mielipiteen suoraan kaavoittajalle</b> (ks. yhteystiedot) tai kirjaamoon osoitteella:</p> <p><i>Kouvolan kaupunki / Tekniikka ja ympäristö Kirjaamo PL 85 45101 Kouvola tai <a href="mailto:kirjaamo(at)kouvola.fi">kirjaamo(at)kouvola.fi</a></i></p> <p>Kaavasta jätetyt mielipiteet kirjataan osaksi kaavan valmisteluasiakirjoja. <b>Lausunnot</b> pyydetään tarvittaessa viranomaisilta ja yhteisöiltä, joiden toimialaa suunnittelussa käsitellään.</p>
<p><b>Ehdotusvaihe:</b> Kaavaluonnosten pohjalta laaditaan <b>kaavaehdotus</b>, jossa huomioidaan osallisten valmisteluvaiheessa esittämät mielipiteet.</p> <p>Kaavaehdotus esitellään tekniselle lautakunnalle (tela), jonka päätöksellä ehdotus asetetaan julkisesti nähtäville 30 päiväksi.</p> 	<p>Kaavaehdotuksen nähtävillä olosta tiedotetaan:</p> <ul style="list-style-type: none"> <li>• Kouvolan kaupungin sähköisellä ilmoitustaululla <a href="http://www.kouvola.fi/kuulutukset">www.kouvola.fi/kuulutukset</a></li> <li>• Kouvolan Sanomissa</li> <li>• <a href="http://www.kouvola.fi/kullasvaara3">www.kouvola.fi/kullasvaara3</a></li> <li>• kirjeitse muussa kunnassa asuvalle maaomistajalle.</li> </ul> <p>Kaavaehdotus, -selustus ja mahdollinen muu aineisto asetetaan julkisesti nähtäville 30 vuorokauden ajaksi.</p> <p>Kaavaehdotusta on olennaisesti muutettu vuoden 2021 julkisen nähtävilläolon jälkeen, joten se asetetaan uudelleen nähtäville vuonna 2023 (MRA 32 §).</p>	<p>Kaavaehdotuksesta voi esittää sen nähtävilläoloaikana tekniselle lautakunnalle osoitetun <b>kirjallisen muistutuksen</b> osoitteella:</p> <p><i>Kouvolan kaupunki / Tekninen lautakunta Kirjaamo PL 85, 45100 Kouvola tai <a href="mailto:kirjaamo(at)kouvola.fi">kirjaamo(at)kouvola.fi</a></i></p> <p>Kaavoittaja antaa jokaiseen muistutukseen vastineen. Vastine toimitetaan niille muistutuksen tehneille, jotka ovat sitä kirjallisesti pyytäneet ja osoitteensa ilmoittaneet.</p> <p><b>Lausunnot</b> pyydetään tarvittaessa viranomaisilta ja yhteisöiltä, joiden toimialaa suunnittelussa käsitellään.</p>
<p><b>Hyväksymisvaihe:</b> Tekninen lautakunta hyväksyy kaavan.</p> 	<p>Kaavan hyväksymisestä tiedotetaan:</p> <ul style="list-style-type: none"> <li>• <a href="http://www.kouvola.fi/kullasvaara3">www.kouvola.fi/kullasvaara3</a></li> <li>• ilmoittamalla muistutuksen tekijöille ja kuntalaisille, jotka ovat sitä kirjallisesti pyytäneet kaavan nähtävillä oloaikana.</li> </ul>	<p>Teknisen lautakunnan päätöksestä on mahdollista valittaa Itä-Suomen hallinto-oikeuteen valitusaikana (30 vrk päätöksestä) ja edelleen korkeimpaan hallinto-oikeuteen (KHO) mikäli korkein hallinto-oikeus antaa valitusluvan.</p>
<p><b>Voimaantulo:</b> Kaava saa lainvoiman noin 1,5–2 kuukautta sen hyväksymispäätöksestä, mikäli siitä ei valiteta.</p>	<p>Kaavan voimaantulosta ilmoitetaan:</p> <ul style="list-style-type: none"> <li>• Kouvolan kaupungin sähköisellä ilmoitustaululla <a href="http://www.kouvola.fi/kuulutukset">www.kouvola.fi/kuulutukset</a></li> <li>• <a href="http://www.kouvola.fi/kullasvaara3">www.kouvola.fi/kullasvaara3</a></li> </ul>	<p>-</p>