

Urheilupuiston koulu, Kouvola

Rakennushistoriaselvitys

30.9.2024



Sisällys

1	Perustiedot.....	3			
2	Johdanto	4			
	2.1 Selvityksen tarkoitus.....	4			
	2.2 Tekijät	4			
3	Urheilupuiston koulun käyttäjät.....	5			
4	Koulurakennuksen suunnittelu.....	9			
	4.1 Rakennushallitus	9			
	4.2 Einari Wennervirta	9			
5	Kouluarkkitehtuuri Suomessa 1950-luvun lopulla ja hallikoulutyypin	10			
6	Nykytila.....	14			
	6.1 Massoittelu.....	14			
	6.2 Julkisivut	15			
	6.3 Sisäänkäynnit	16			
	6.4 Eteishallit.....	18			
	6.5 Keskushalli.....	20			
	6.6 Opetustilat.....	23			
	6.7 Asuntosiipi.....	28			
	6.8 Pintamateriaalit ja varusteet	29			
	6.9 Rakenteet.....	30			
	6.10 Talotekniikka	30			
7	Muutosvaiheet	31			
	7.1 Muutos peruskoulun yläasteeksi 1981	31			
	7.2 ATK-luokka 1988	33			
	7.3 Toinen kulku wc-tilaan 1994	33			
	7.4 Ikkunoiden uusiminen 1995.....	34			
	7.5 Ilmanvaihtokonehuone 2004.....	35			
	7.6 Kotitalouden opetustilat 2017	35			
	7.7 Liikuntasaliosan peruskorjaus 2010	36			
	7.8 Poistumistieporras, 2023	37			
	7.9 Oppilaiden taide sisätiloissa	39			
8	Rakennuspaikka ja kaupunkikuva.....	40			
9	Säilyneisyys ja arvot	42			
10	Lähteet	44			

1 Perustiedot

Kohde:	Urheilupuiston koulu
Kiinteistötunnus:	286-1-1019-1
Osoite:	Tietotie 4 (Palomäenkatu 29)
Omistaja:	Kouvolan kaupunki
Käyttötarkoitus:	Yläkoulu
Valmistumisvuosi:	1961
Suunnittelija:	Einari Wennervirta
Kerrosala:	5160 m ²
Kerrosluku:	3

2 Johdanto

2.1 Selvityksen tarkoitus

Selvityksen tarkoituksena on muodostaa käsitys Urheilupuiston koulun rakennuksen historiasta, keskeisistä muutosvaiheista ja nykytilasta. Selvityksessä kuvataan rakennuksen ominaispiirteet ja arvot. Koulua arvioidaan osana urheilupuiston alueen rakennuskantaa ja suhteutetaan sitä 1950- ja 1960-lukujen vaihteen kouluarkkitehtuuriin Suomessa.

Tällä hetkellä rakennuksessa toimii Urheilupuiston koulu, jossa annetaan perusopetusta vuosiluokilla 7–9 hieman alle 400 oppilaalle. Alueelle laaditaan parhaillaan asemakaavan muutosta.

2.2 Tekijät

Tämä selvitys on laadittu Kouvolan kaupungin toimeksiannosta. Selvityksen on laatinut kesän ja syksyn 2024 aikana A-Insinöörit Suunnittelu Oy:stä arkkitehti Annina Vainio. Valokuvat Urheilupuiston koulusta on ottanut vuosina 2023–2024 Hannu Purho (HP) tai selvityksen laatija (AV). Aineistoa selvitykseen on kerännyt myös Kouvolan kaupungin kaavoitusarkkitehti Kaisa Niilo-Rämä. Käytettävissä on ollut rakennusvalvonnan arkistosta rakennuspiirustuksia eri muutosvaiheista. Työselityksiä tai rakennesuunnitelmia ei ole ollut käytettävissä.

3 Urheilupuiston koulun käyttäjät

Vuosina 1952–1960 Suomessa rakennettiin enemmän kouluja, kuin muita julkisia rakennuksia yhteensä. Koulut olivat asuntojen ohella ensimmäisiä jälleenrakennuskohteita. Lasten määrä oli kasvanut siirtoväen ja suurten ikäluokkien myötä. Vuosikymmenen alkupuolella rakentamisen keskittyi haja-asutusalueille, maaseudulle rakennettiin pieniä kansakouluja. Vuosikymmenen loppupuolella painopiste siirtyi kaupunkeihin ja kauppaloihin.¹

Urheilupuiston koulun edeltäjät

Ennen peruskoulua Suomessa oli rinnakkaiskoulujärjestelmä. Oppivelvollisuudesta säädettiin vuonna 1921 oppivelvollisuuslailla. Vuonna 1957 voimaan astui kansakoululaki. Oppivelvollisuuteen kuului kaikille yhteinen kuusivuotinen kansakoulu. Kansakoulun jälkeiseen yleissivistävään rinnakkaiskoulujärjestelmään kuuluivat yksityiset oppikoulut, valtion oppikoulut ja kunnalliset keskikoulut, ja niihin pyrittiin yleensä kansakoulun neljänneltä luokalta pääsykokeella. Oppikouluissa perittiin lukukausimaksut. Suurin osa oppikouluista oli yksityisiä.²

Kouvolan suomalainen yhteiskoulu oli aloittanut toimintansa yksityisenä oppikouluna vuonna 1903 Pohjois-Kymenlaakson ensimmäisenä oppikouluna. Kouvolan asemayhdyskunnassa oli tuolloin vain noin 1 000 asukasta ja se oli virallisesti osa Valkealan kuntaa. Paikkakunnalle kuitenkin perustettiin oma oppikoulu, toinen maaseutuoppikoulu Suomessa Forssan jälkeen. Kouvolasta oli muodostunut merkittävä rautateiden

risteämispaikkakunta, jonne alkoi muuttaa rautatieläisiä, liikealan väkeä, käsityöläisiä ja virkamiehiä. Myöhemmin monille muillekin maaseutupaikkakunnille perustettiin yksityisiä oppikouluja. Kouvolan suomalaisen yhteiskoulun ensimmäiseksi omaksi koulurakennukseksi valmistui vuonna 1906 komea hirsilinna, jonka suunnitteli Yrjö Sadenius.³

Kouvolan suomalainen yhteiskoulu oli 1920-luvun lopulle tultaessa laajentunut yhdeksi suurimmista kouluista Suomessa. Koulussa opiskeli noin 500 oppilasta. Se oli ainut yliopistoon johtava oppikoulu Pohjois-Kymenlaaksossa. Koulu oli kuitenkin jatkuvissa talousongelmissa ja 1929 se siirtyi valtion haltuun. Nimeksi tuli Kouvolan yhteislyseo.⁴ Valtaosa oppikouluista oli yksityisten kannatusyhdistysten perustamia ja talousongelmat olivat tavallisia⁵.

Talvisodan aluemenetysten johdosta kymmeniä kouluja oli sijoitettava uudelleen Suomen puolelle. Viipurin II tyttökoulu määrättiin sijoitettavaksi Kouvolaan. Tyttökoulun nimeksi tuli Kouvolan tyttölyseo. Vuodesta 1940 Kouvolan yhteislyseon ensimmäiselle luokalle otettiin vain poikia ja nimi vaihtui Kouvolan lyseoksi. Koulut toimivat samoissa tiloissa. Tyttölyseon tunteja pidettiin lähinnä poikalypseon ruokatuntien aikana ja iltapäivisin. Lyseon viimeset naispuoliset ylioppilaat valmistuivat keväällä 1949. Ja seuraavana syksynä tyttölyseon pääsi muuttamaan omaan rakennukseensa nykyisen Urheilupuiston koulun itäpuolelle.⁶

Koulu tarvitsee lisää tilaa

Oppikouluissa ikäluokkaruuhka näkyi 1950-luvun puolivälin jälkeen. Yhteiskunta ”monipuolistui”, maataloustyön lisäksi tarjolla oli toimistotyötä. Tarvittiin kaupallista osaamista ja insinöörejä teollisuuden palvelukseen. Yleissivistävän koulutuksen arvostus kasvoi, ja oppikoulu vastasi näihin tarpeisiin. Koulumuodosta tuli suosittu, yksityisten oppikoulujen määrä kaksikertaistui 1940–1960.⁷ 1960-luvulla jo puolet ikäluokasta siirtyi oppikouluun, mutta oppikouluun siirtyneiden suhteellinen osuus vaihteli riippuen vanhempien asuinpaikasta ja sosiaalisesta asemasta⁸.

Myös Kouvolan lyseon oppilasmäärä kasvoi voimakkaasti ja 1950-luvun lopulla koulussa oli oppilaita jo 900 poikaa. Kouvolan kauppalaan oli vuonna 1955 sijoittunut lääninhallitus uuteen virastotaloon ja myös tämä kasvatti kauppalan asukaslukua ja oppikouluun pyrkivien määrää. Puulyseossa oli 14 luokkahuonetta, joten opetustiloista oli jatkuva puute. Koulua käytiin vuoroissa ja lisäksi osa opetuksesta ja lukuvuonna 1954–1955 alkaneesta kouluruokailusta hoidettiin käytävillä.⁹

Kauppala lahjoitti koululle tontin Palomäestä 1955 aivan tyttölyseon vierestä. Rakennustyöt alkoivat 1959 ja uuden koulutalon vihkiäisiä vietettiin 1961. Syyslukukausi 1961 aloitettiin uudessa koulutalossa tyttölyseon vieressä. Puulyseo purettiin 1963.¹⁰

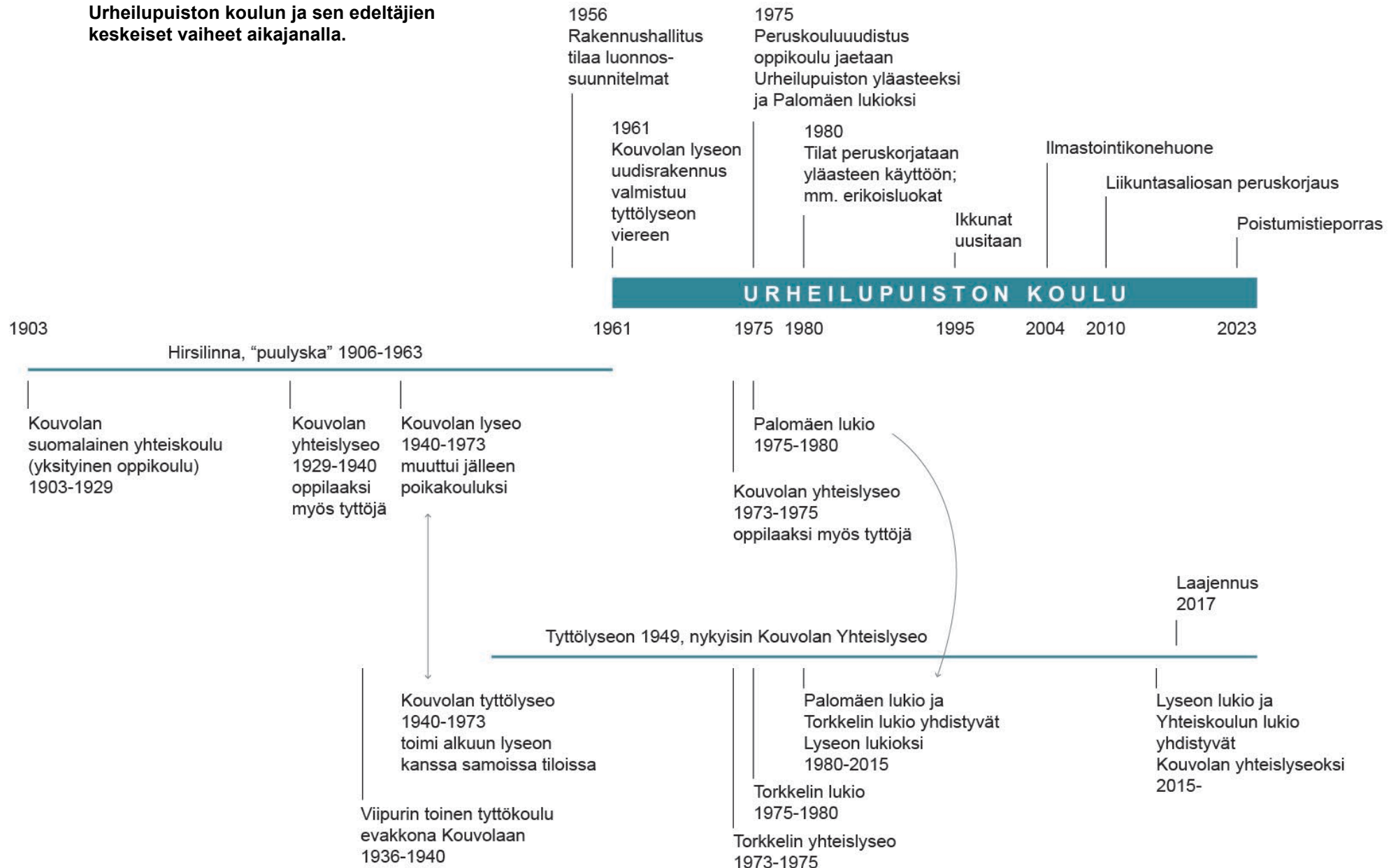
Entistä tilavampi koulutalo antoi Kouvolan lyseon satavuotishistoriikin mukaan uusia mahdollisuuksia muun muassa teinikunnan toiminnalle. Historiikissa kerrotaan uudesta koulurakennuksesta sangen vähän ja lyseon aika siellä jäikin viiteentoista vuoteen. Erityisellä lämmöllä historiikissa muistellaan vuosina 1948–1968 rehtoria toiminutta Helvi Honkaa, jonka aikana muun muassa muutto uuteen koulurakennukseen tapahtui.



Rehtori Helvi Honka ottamassa vastaan oppikouluun pyrkiviä poikia. Kuvassa näkyy uuden koulurakennuksen keskushallin lattian raitakuvio.

Kuvan lähde: Kouvolan lyseon lukio 1903–2003.

Urheilupuiston koulun ja sen edeltäjien keskeiset vaiheet aikajanaalla.



Peruskoulujärjestelmään siirtyminen

Syksystä 1973 lähtien kouluun otettiin jälleen sekä tyttö- että poikaoppilaita ja koulun nimi vaihdettiin Kouvolan yhteislyseoksi. Peruskoulujärjestelmään siirtyminen muutaman vuoden kuluttua oli jo tiedossa.¹¹

Päätös peruskoulu-uudistuksesta tehtiin 1960-luvun lopulla. Rinnakkaiskoulujärjestelmä ei pystynyt vastaamaan koulutuskysyntään. Laki koulujärjestelmän perusteista hyväksyttiin eduskunnassa 24.5.1968. Ennen kuin peruskoulun puitelaki oli astunut voimaan, koulunuudistusta oli käsitelty monissa komiteoissa ja eduskuntakäsittelykin kesti useita vuosia.¹²

Kouvolassa siirryttiin peruskoulujärjestelmään 1975. Kouvolan yhteislyseon lukioluokista muodostettiin Palomäen lukio, jonka yhteydessä toimi edelleen myös iltalinja. Keskkoululuokista muodostettiin Urheilupuiston yläaste. Palomäen lukio ja Urheilupuiston yläaste jatkoivat toimintaansa tutussa koulurakennuksessa. Lukio-opetuksessa tapahtui uudistuksia; siirryttiin jaksolukuun, hankittiin kielistudio ja uudistettiin kerhotiloja. Viiden toimintakauden jälkeen Palomäen lukio yhdistettiin Torkkelin lukion (aiemmalta nimeltään Kouvolan tyttölyseo) kanssa Kouvolan lyseon lukioksi vuonna 1980. Urheilupuiston koulun vieressä sijaitseva tyttölyseon rakennus peruskorjattiin ja sen luokkatiloja uudistettiin lukion käyttöön.¹³

Urheilupuiston yläaste

Lukion siirryttyä viereiseen rakennukseen vuonna 1961 valmistuneen koulun tilat muutettiin yläasteen tarpeita vastaaviksi 1981. Rakennuksessa toimii edelleen Urheilupuiston koulu, joka on hieman alle 400 oppilaan yläkoulu ja antaa perusopetusta vuosiluokille 7–9. Urheilupuiston koulu on syksystä 2020 alkaen ollut mukana valtakunnallisessa urheiluyläkoulukokeilussa.

Urheilupuiston koulun rakennuksessa toimineet koulut:

1961 Nykyinen Urheilupuiston koulun rakennus valmistui Kouvolan lyseon käyttöön.

1973 Nimi muutettiin Kouvolan yhteislyseoksi, kouluun alettiin ottaa myös tyttöoppilaita.

1975 Peruskoulu-uudistus; Palomäen lukio ja Urheilupuiston yläaste erotetaan.

1980 Rakennus peruskorjaus peruskoulun yläasteeksi.

4 Koulurakennuksen suunnittelu

4.1 Rakennushallitus

Kouvolan lyseo oli siirtynyt kannatusyhdistykseltä valtiolle vuonna 1929, joten koulun tilojen hallinta kuului rakennushallituksen tehtäviin. Rakennushallituksen kertomuksessa vuodelta 1956 mainitaan Kouvolan lyseon luonnossuunnittelu. Vuosikertomukseen on listattu rakennushallituksen laadittavina olleet tai sen toimesta yksityisille arkkitehdeille annetut suunnittelutyöt. Kouvolan lyseon suunnittelutehtävä on annettu tehtäväksi rakennushallituksen ulkopuolelle. Uudisrakennuksen laajuudeksi mainitaan 21 000 m³. Vuoden 1958 vuosikertomuksessa työvaiheeksi mainitaan sisustuspiirustusten laatiminen.

Rakennushallitus toimi koulun rakennuttajana. Sopimus rakennustöistä tehtiin Rakennusliike Sainio & Potinkaran kanssa 27.10.1959. Urakkasumma oli 132 662 000 markkaa. Rakennustyöt valmistuivat 8.6.1961. Tiedot käyvät ilmi rakennushallituksen vuosikertomuksesta vuodelta 1961 kohdasta valmistuneet rakennukset.

4.2 Einari Wennervirta

Kouvolan lyseon uudisrakennuksen suunnitelmapiirustukset on päivätty 21.3.1957. Suunnitelmat on laatinut ja allekirjoittanut Einari Wennervirta Helsingissä. Myöhempien muutosvaiheiden suunnitelmapiirustuksissa näkyy taustalla myös vuodelle 1959 päivättyjä Wennervirran laatimia muutospiirustuksia.

Einari Wennervirta (1913–1963) valmistui arkkitehdiksi 1939 Suomen teknillisestä korkeakoulusta. Wennervirta toimi Savonlinnan kaupunginarkkitehtina 1944–1946. Rakennushallituksen arkkitehtina hän toimi vuoteen 1954 asti.¹⁴ Oman arkkitehtitoimiston Wennervirta perusti 1952¹⁵.

Rakennushallituksen arkkitehtina Wennervirta suunnitteli muun muassa Mikkelin tyttölyseon (nyk. myöskin nimeltään Urheilupuiston koulu). Rakennus valmistui 1951. Koulurakennusten suunnittelu jatkui myös Wennervirran omassa toimistossa. Savonlinnan tyttölyseo (nykyisin XAMK Kaakkois-Suomen ammattikorkeakoulu) valmistui 1957 ja Forssan suomalaisen yhteiskoulun laajennusosa 1958.

Einari Wennervirran suunnittelemia koulurakennuksia:

1951 Mikkelin tyttölyseo (nyk. Urheilupuiston koulu)

1957 Savonlinnan tyttölyseo (nyk. XAMK)

1958 Forssan suomalainen yhteiskoulu, laajennusosa

1959 Jyväskylän lyseo, laajennus

1961 Kouvolan lyseo (nyk. Urheilupuiston koulu)

5 Kouluarkkitehtuuri Suomessa 1950-luvun lopulla ja hallikoulutyypin

Vuosikymmenen alun rakentaminen oli vaatimatonta ja eleetöntä jälleenrakentamiskauden arkkitehtuuria, mutta 1950-luvun lopulla modernimpi ote ja omaleimaisuuden tavoittelu alkavat näkyä koulurakennusten arkkitehtuurissa.¹⁶

Tyypillisessä 1950-luvun koulurakennuksessa oli monikerroksinen keski- tai sivukäytävällinen luokahuonesiipi ja erillinen voimistelusalisiipi. Siivistä tuli yleensä keskenään erikorkuiset. Koulut olivat harjakattoisia, tiilirunkoisia ja niissä oli painovoimainen ilmanvaihto.¹⁷

1940-luvun lopun ja 1950-luvun alun kouluarkkitehtuuri oli tiiviissä yhteydessä sotaan edeltäneeseen perinteeseen. Julkisivujen jäsentely oli yksinkertaista ja funktionalistista. Perusratkaisut olivat kaavamaisia ja niitä sävyttivät pehmentävät yksityiskohdat. Suosittiin rapattuja julkisivuja ja tiilikattoja, sokkelit päällystettiin liuskekivillä.¹⁸ Tasavälein sijoitettujen ikkuna-aukkojen rivistöt leimasivat monikerroksista luokahuonesiipeä, voimistelusalisiiven tunnisti korkeista ikkunoista.¹⁹

1950-luvun koulurakentamista leimasivat yhtäältä taloudelliset rajoitukset ja toisaalta uudet, kokeilevat ratkaisut tilojen järjestelyissä, luokahuoneissa ja valaistuksessa.²⁰ Uusia pohjaratkaisuja kehitettiin 1950-luvulla sekä varioitiin ja yhdisteltiin erilaisiksi välimuodoiksi edelleen 1960-luvulla. Uudet koulutyypit kumpusivat kriittisestä edellisten vuosikymmenten aikana vakiintuneita käytäväratkaisuja kohtaan.

Keskikäytäväkoulujen ongelmaksi koettiin etenkin heikko valaistus, sivukäytäväkoulujen haasteena taas olivat ylipitkät käytävät.²¹



Urheilupuiston koulu arviolta 1960-luvun valokuvassa.

Kuvan lähde: Kouvolan kaupunki, alkuperäinen lähde ei tiedossa.

Matalat koulurakennukset tulivat vallitseviksi 1960-luvulla. Samalla kouluarkkitehtuurin yleisilme yksinkertaistui ja pelkistyi suhteessa aiempiin vuosikymmeniin. Nauhaikkunat, tasakatto, matalat ja korostuneen horisontaaliset suorakulmaiset rakennukset, sekä teollisempi yleisilme ovat pääpiirteitä 1960-luvun kouluarkkitehtuurista.²²

1960-luku oli Suomessa betonirakentamisen vuosikymmen. Betonin rakenteellisten mahdollisuuksien kehittyminen, moduulimitoitus ja elementtitekniikan ensiaskeleet heijastuivat myös koulurakentamiseen. Betoni valtasi alaa materiaalina julkisivuissa, rungoissa ja väliseinissä.²³

Vuonna 1961 valmistuneen Urheilupuistonkoulun suunniteltu on aloitettu edellisen vuosikymmenen puolivälissä. Koulun rakentaminen osuu murroskauteen. Osa samaan aikaan

valmistuneista koulurakennuksista edustaa tyyliltään jo puhtaasti 1960-luvun estetiikka - matalaa, horisontaalista tyyliä, jossa nauhaikkunat ja tasakatot korostavat vaikutelmaa. Myös Urheilupuiston koulussa on viitteitä näistä uudistuksista, erityisesti betonin käyttö ja nauhaikkunat sekä pelkistetympi yleisilme. Samaan aikaan se on vielä kytköksissä edeltävien kiivaiden koulurakentamisen vuosikymmenten ajatteluun esimerkiksi luokkahuonesiiven ja liikuntasalisiiven jäsentelyn ja osittain myös materiaalien käytön osalta.



Korkeammassa luokkahuonesiivessä on nauhaikkunat. Liikuntasaliosan julkisivu on pihan suuntaan umpinainen. Korkea sokkeli, johon sijoittuvat ruokalan ikkunat, toimii sen jalustana. (HP)

Hallikoulu

Tanskassa oli jo 1940-luvulla käyty keskustelua koulusuunnittelun uudistamisesta ja päädytty suosittamaan yksikerroksisia ratkaisuja. Lapsen mittakaavaa lähellä oleva rakennus ja ympäristö tulivat 1950-luvulla tavoitteeksi, ja matalan koulutalon läpimurto tapahtui vuosikymmenen lopulla.²⁴

Ennen matalien koulutyypien yleistymistä Suomessa kokeiltiin muita vaihtoehtoja. Tanskan ja Ruotsin esikuvia seuraten rakennettiin hallikouluja. Hallikoulutyypit olivat käytössä 1950-luvun ja edelleen vielä 1960- ja 70-luvuilla.²⁵

Hallikouluksi kutsutaan ratkaisua, jossa luokkahuoneet ryhmitettiin monikäyttöisen keskushallin ympärille. Hallit vaihtelivat kooltaan ja käyttötavaltaan. Ensimmäinen toteutunut hallikoulu Suomessa on Jorma Järven suunnittelema Rovaniemen yhteislyseo (1952).²⁶

Jorma Järven merkitys 1950-luvun koulusuunnittelussa oli suuri. Hän kirjoitti aiheesta ja esitteli uusia virtauksia ja niiden tuomia etuja. Hän pyrki sekä toiminnan uudistamiseen että toteuttamaan näkemystään koulurakennuksesta osana ympäristöä.²⁷ Järvi suunnitteli myös ensimmäiset matalaa koulutyyppeä edustaneet rakennukset Suomessa.

Jorma Järvi: Rovaniemen Yhteislyseo, 1952

Rovaniemen yhteislyseon rakennuksessa kolmikerroksista keskushallia kiertävät luokkahuoneisiin johtavat parvekkeet. Yläikkunat valaisevat hallia. Kattoa hallitsevat taitteiset betonipalkit. Rakennuksessa on tiiliverhoilu ja tiilipintoja on käytetty myös sisätiloissa. Pieni nivelosa yhdistää luokkahuonesiiven voimistelusalirakennukseen. Julkisivussa on tuttuja piirteitä 1940-luvulta; tiilikatto, luonnonkivisokkeli, ruutuikkunat. Uutta aikaa taas edustaa sisäänkäyntikatoksen kaartuva muoto.²⁸

Rakennushallituksen toimeksiantona suunniteltu Rovaniemen Yhteislyseo (nyk. Lyseonpuiston lukio) on Suomen ensimmäinen ns. hallikoulu, johon Järvi luonnosteli idean sisätiloja kokoavasta keskusaulasta. Keskusaula on koulun sosiaalinen sydän, jota on mahdollista käyttää aamuhartauksiin, juhlatilaisuuksiin ja pakkasilmoilla välituntitilana. Uudenaikaisesta pohjaratkaisusta huolimatta rakennuksen ulkoasu on vanhahtava. Ruutuikkunat, korkeat tiilikatot ja liuskekivisokkelit viittaavat 1940-lukuun.²⁹



Rovaniemen yhteislyseon keskusaula.

Kuvan lähde: Arkkitehtuurimuseo. Kuvaaja: Rauno Träskelin.



Kouvolan urheilupuiston koulun keskushalli. (AV)

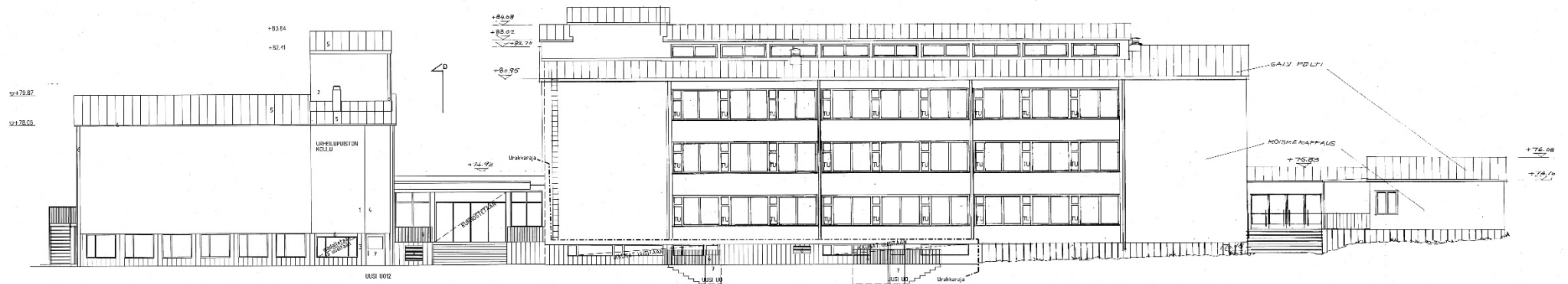
6 Nykytila

6.1 Massoittelu

Urheilupuiston koulun rakennus koostuu kolmesta rakennusosasta, joita matalammat nivelosat yhdistävät. Keskellä olevaan kouluosaan sijoittuvat luokkahuoneet avaran keskushallin laidoille kolmeen kerrokseen. Pohjoisimpana on hieman matalampi liikuntasaliosa, jonka pohjakerroksessa on myös ruokala sekä teknisen työn luokka. Eteläpuolella olevaan matalaan rakennusmassaan sijoituivat alkuperin henkilökunnan asunnot. Rakennusosien välissä on yksikerroksiset sisäänkäyntiaulat.



Rakennus koostuu kolmesta osasta. Kouluosan pohjoispuolella on liikuntasaliosa ja eteläpuolella matala asuinsiipi. (HP)



Julkisivu länteen

6.2 Julkisivut

Nykytilassa Urheilupuiston koulun ilmeelle leimallista on vaalea roiskerappaus ja nauhaikkunat, joissa on tummanruskeat puitteet. Sokkelit ovat ruskeaksi maalattua uritettua betonia. Rakennuksessa on peltikatto.

Valokuvasta vuodelta 1977 käy ilmi, että värytys on aiemmin ollut erilainen. Ainakin kouluosan ikkunoiden puitteet ovat olleet siniset ja sokkeli harmaa. Värisävystä ei ole mainintoja alkuperäisissä eikä muutosvaiheiden suunnitelmapiirustuksissa.



Ikkunoiden puitteet ovat olleet 1970-luvulla siniset.
Kuvan lähde: Poikilo-museot. Kuvaaja: Raimo Sävilä, 1977.



Asuinsiiven julkisivu (AV)



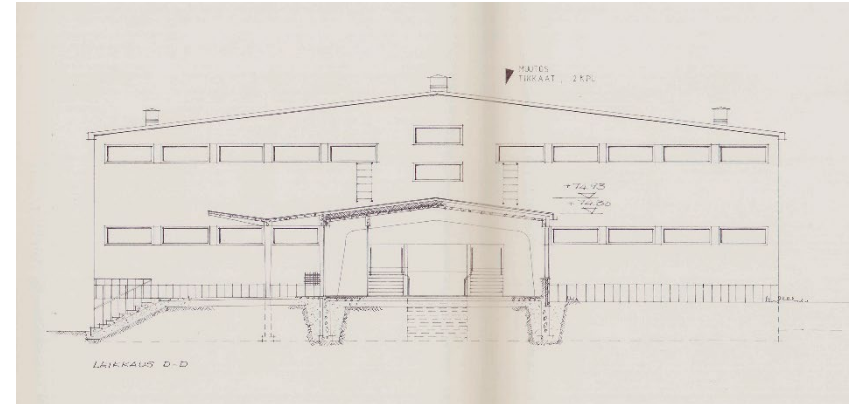
Roiskerappausta, sokkeli ruskeaksi maalattua uritettua betonia ja sisäänkäyntiterassin liuskekipintaa. (AV)

6.3 Sisäänkäynnit

Molemmat sisäänkäynnit avautuvat länteen Urheilupuiston suuntaan, jossa on koulun piha. Pääsisäänkäynti on kouluosan ja liikuntasaliosan välissä. Nivelosa on molemmista suunnista julkisivulinjaan nähden sisäänvedetty. Sisäänkäynti on noin puolitoista metriä maanpintaa korkeammalla. Portaikko alkaa isompien rakennusosien julkisivulinjasta ja sen molemmilla puolilla on pystypinnakaiteella reunustettua terassialuetta.

Koulurakennusten sisäänkäyntialueisiin ja -katoksiin on tyypillisesti kiinnitetty erityistä huomiota. Alkuperäisissä suunnitelmissa sisäänkäyntialue on esitetty liuskekipintaisena. 1940- ja 1950-lukujen koulurakentamisen perinteeseen kuului sisäänkäyntialueen korostaminen käyttämällä pintamateriaalina esimerkiksi luonnonkiveä tai klinkkeriä. Tällä hetkellä pinta on betonia.

Pääoven edessä on valkoiseksi maalattu taitteinen betonikatoks. Kouvolan rautatieasema on tunnettu laiturialueen taitteisista betonikatoksista, joissa on samaa muotokieltä.



Leikkaus pääsisäänkäynnin kohdalta.



Sisäänkäynti A. (HP)

Toinen sisäänkäynti sijoittuu kouluosan ja asuinsiiven väliin. Pihalta nouseaan liuskekivipintaiselle sisäänkäyntitasolle. Sisäänkäynnin edessä on tavanomaisempi lippakatos. Katos kääntyy portaan oikealla puolella asuinsiiven edustalle ja sitä kannattavat kapeat teräspylväät. Pystypinnakaide rajaa sisäänkäyntiterassia. Arkisempi sivuovi oikealla puolella on alun perin palvellut kolmea asuntoa.



Sisäänkäynti B (AV)



Sisäänkäynnin oikealla puolella oleva yksinkertainen ovi johtaa asuntoihin (nyk. opetustila). (AV)

6.4 Eteishallit

Nivelosan loiva harjakattomuoto sekä pilarit ja yläpohjan palkisto on näkyvillä eteishallin sisätilassa. Tilan läpi on näkymä ulkiovien ja vastapäisten koko tilan leveydeltä avautuvien ikkunoiden kautta kouluosan ja liikuntasaliosan väliseen ulkotilaan. Lattia on mosaiikkibetonia, mikä on aikakauden koulurakennuksille tyypillinen kulkutilojen lattiamateriaali.

Tila jatkuu yhtenäisenä vain kattomuodon vaihtuessa eteishallin vierelle, kouluosan ensimmäisen kerroksen ikkunattomaan tilaan, johon on alkuperäisissä suunnitelmapiirustuksissa sijoitettu naulakot ja nykyisin oppilatten lokerot. Kaappirivien väleistä johtaa kolmet pariovet keskushalliin.



Näkymä eteishallista lokeroille. (HP)



Eteishallissa on esillä pilarien ja palkkien muodostamat kehät. (HP)



Eteishallin lattia on mosaiikkibetoniruutua. (HP)

Tuulikaapissa on ikkunalliset kaksiruutuiset teräsovet sekä yläikkunat ruskeaksi maalatuin pielin. Tuulikaapin vieressä on pieni vahtimestarin koppi. Pohjoisen puolella eteishallista on käynti alas ruokasaliin sekä ylös liikuntasaliin.



Aulasta on käynti alas ruokalaan ja ylös liikuntasaliin. (HP)

Toinen eteishalli

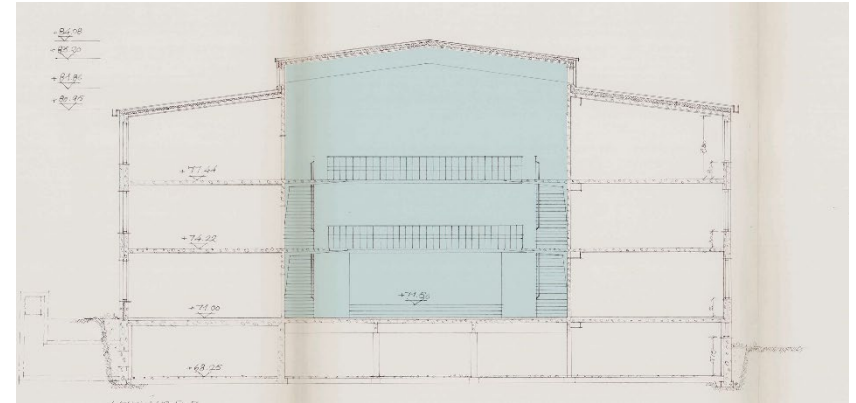
Kouluosan ja asuinsiiven välissä on toinen eteishalli. Ulko-ovien ja tuulikaapin kohdalla vastakkaisella seinällä on ikkunat mahdollistaen näkymän tilan läpi. Loppuosa, noin puolet eteishallista, muodostaa syvennyksen, jossa on alun perin ollut naulakot. Nykyisin naulakot on korvattu lokeroilla. Naulakkosyvennyksen seinät ovat puhtaaksi muurattu punatiiltä. Asuinsiiven vastaiseen päätyseinään on myöhemmin puhkaistu keskelle oviaukko, josta on kulku terveydenhoitajan tiloihin. Pilarien ja palkkien muodostamat kehät tuovat tilaan luonnetta.



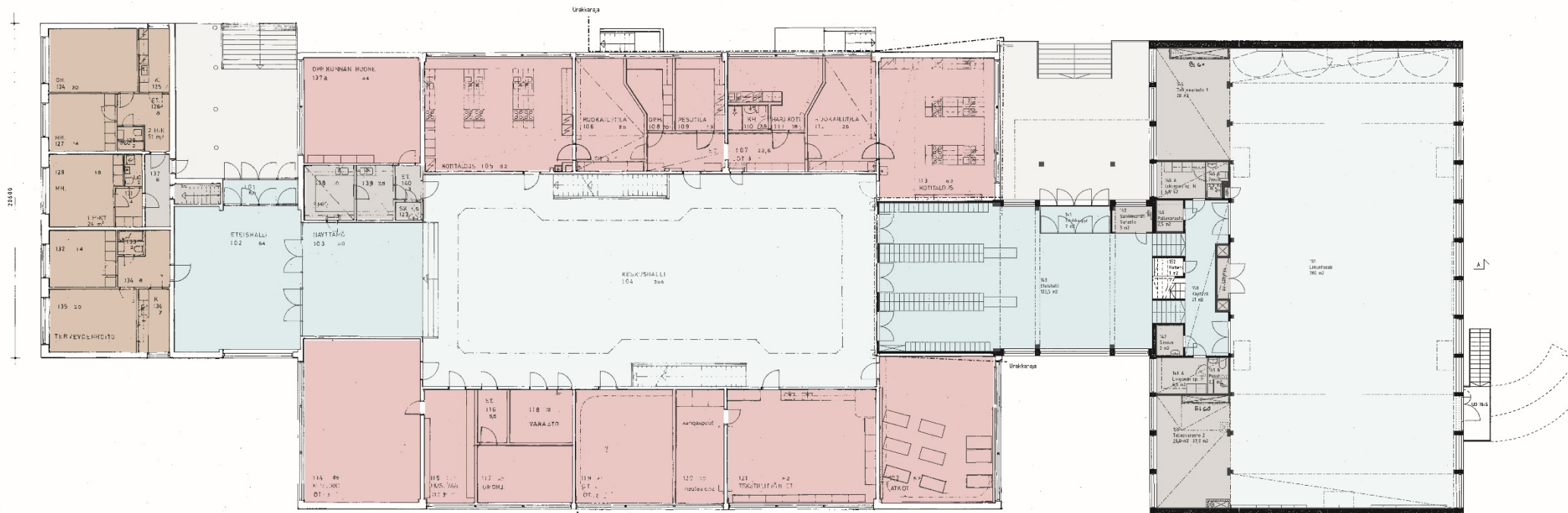
Kouluosan ja asuinsiiven välisessä eteishallissa on punatiiliseinä. Seinän keskelle on puhkaistu kulku terveydenhoitajan tiloihin. (HP)

6.5 Keskushalli

Vaikuttavan suuruinen keskushalli on korkeimmalta kohdaltaan lähes 13 metriä korkea ja yhtä leveä avoin tila kouluosassa rungon keskellä. Luokkahuoneet kiertävät keskushallia kolmessa kerroksessa. Käynti luokkahuoneisiin on ensimmäisessä kerroksessa suoraan keskushallin reunoilta. Ylemmissä kerroksissa luokkahuoneiden edustalla keskushallia kiertävät parvet. Keskushalli toimii kulkureittinä luokkahuoneisiin sekä oleskelutilana.



Leikkaus kouluosan kohdalta. Keskushalli korostettu sinisellä.



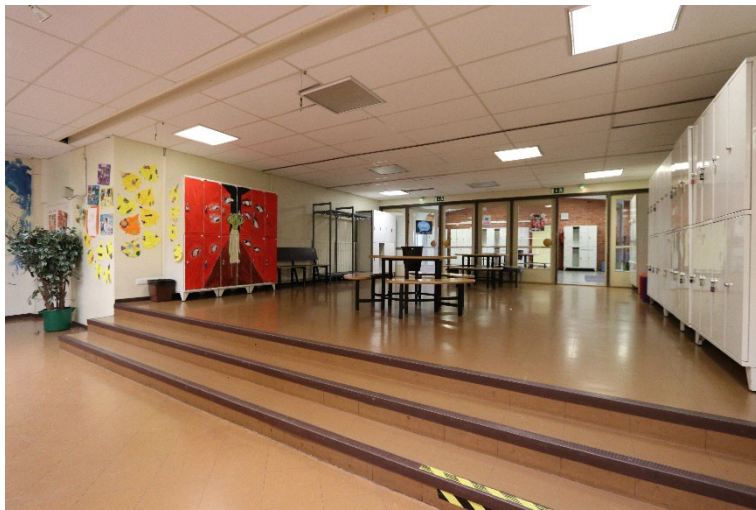
Pohjapiirustus, 1.krs.



Keskushalli (HP)

Keskushalliin saavutaan pohjoisesta päädyistä eteishallin jatkeena olevalta naulakkoalueelta kolmien pariovien kautta. Tilallinen siirtymä kuljettaessa parven alta avaraan keskushalliin on merkittävä.

Keskushallin eteläpää on osoitettu näyttämöksi. Näyttämö on kolme askelmaa keskushallia korkeammalla. Tilallisen vaihtelun synnyttäminen aulatilojen ja luokkasiiven välille oli aikakauden koulurakentamisessa tyypillinen tehokeino. Urheilupuiston koulun tontti on tasainen, eivätkä maastonmuodot ole antaneet aihetta porrastaa toimintoja eri tasoille tämän enempää.



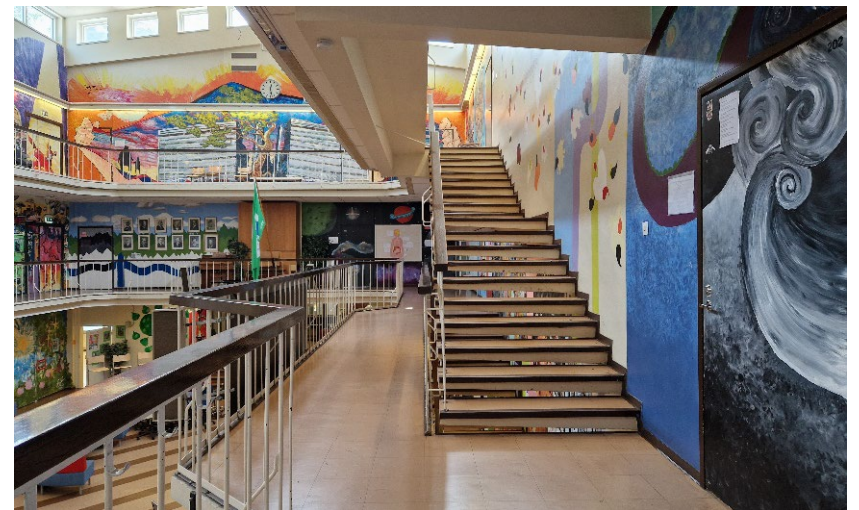
Näyttämö (HP)

Parville ja edelleen luokkahuoneisiin johtavat portaat sijoittuvat keskushallin molemmille laidoille. Parvessa on portaan kohdalla levennys.

Valokuva



Luokkahuoneisiin johtavat parvet kiertävät keskushallia. (AV)



Portaiden kohdalla parvessa on levennys. (AV)

6.6 Opetustilat

Luokat

Alkuperäisessä suunnitelmassa luokkatilat toistuvat lähes identtisinä keskushallin ympärillä kolmessa kerroksessa. Luokkahuoneen koko on 7 x 9 metriä. Alkuperäisissä piirustukseen on hahmoteltu luokkaan 40 paikkaa.

Suorakaiteen muotoinen 60 neliömetrin suuruinen luokka 30–40 oppilaalle oli 1960-luvun koulurakennuksissa standardiratkaisu. Valtioneuvoston normaalihintapäätökset ohjasivat tarkasti koulujen suunnittelua, sillä koulurakentamisen rahoitus oli kytketty ohjeiden noudattamiseen.³⁰ Ohjeistus oli yksityiskohtaista ja sisälsi esimerkiksi luokkatilojen leveydet ja pinta-alat. Kannatusyhdistysten aloittamat oppikoulut eivät olleet valtioneuvoston normaalihintajärjestelmästä riippuvaisia, mutta tiukka talous rajoitti niidenkin tilaohjelmaa³¹.

Maj-Lis ja Osmo Lappo esittelivät Arkkitehti-lehdessä vuonna 1963 luokkahuonesuunnittelun uusimpia virtauksia Keski-Euroopassa ja Yhdysvalloissa. Suomessa suunnittelijakunta oli Lappojen mukaan omaksunut kansakoulujen opetustilojen perusratkaisut myös oppi- ja kansalaiskoulusuunnitteluun.³²

1960-luvulle asti koulu koostui luokkatiloista ja niitä yhdistävistä käytävistä. Vasta peruskoulu-uudistuksen myötä 1970-luvulla uusissa koulurakennuksissa alettiin miettiä oppimisympäristöä uudelleen ja avaamaan luokkahuoneita esimerkiksi paljeovilla toisiinsa ja käytävään.³³ Urheilupuiston koulussa luokkatilat on selkeästi rajattu erilleen kulkutiloista ja keskushallista.



Ylimmän kerroksen luokkahuoneet ovat vinokattoisia. (HP)



Tyypillinen luokkahuone (HP)

Suunnitelmapiirustuksissa on esitetty luokan etuosaan kateederi ja pöytä opettajalle. Opettajien kateederit alkoivat madaltua ja hävisivät lopulta kokonaan 1960-luvulla.³⁴



Luokahuoneet toistuvan samanlaisina. Etuosassa on opettajan kateederi.

Loiva harjakattomuoto on kauttaaltaan näkyvissä sisätiloissa ja ylimmän kerroksen luokahuoneet ovat siten vinokattoisia. Ilmanvaihtojärjestelmät ja akustiikkalevyt ovat muuttaneet luokkatilojen ilmettä alkuperäisestä.

Aineluokat eli kunkin aineen opetukseen varatut omat luokahuoneet tulivat käyttöön 1940-luvun lopulta alkaen. Järjestelmä soveltui oppikouluun eri oppiaineiden, kuten kemian,

fysiikan ja kuvaamataidon, ja niiden edellyttämien opetusvälineiden takia. Aineluokat tehostivat tilankäyttöä.³⁵ Urheilupuiston koulun alkuperäisissä suunnitelmissa piirustukselle, laululle, maantieteelle ja luonnontieteille on osoitetut omat luokkatilansa. Kolmanteen kerrokseen sijoittuvat kemian laboratorio ja fysiikan luokka. Puu- ja metallityötilat sijaitsivat kellarikerroksessa.



Aineluokka (HP)

Toiseen kerrokseen on sijoitettu luokkatilojen lisäksi kanslia, rehtorin huone sekä opettajanhuone. Opettajanhuone on tyyppilliseen tapaan sijoitettu keskeiselle paikalle.

Oppilaskunnan huone on ensimmäisessä kerroksessa.

Liikuntasali

Rakennuksen liikuntasaliosa sijoittuu keskushallista ja luokkahuoneista muodostuvaan kouluosaan rakennusmassaan nähdén poikittain. Liikuntasalin pituus on sama kuin kouluosan (luokka-keskusaula-luokka) leveys. Saliin nouseaan eteishallista portaikkoa puoli kerrosta ylös.

Liikuntasalin sisätilassa on näkyvissä loiva harjakattomuoto, ja kattoa kannattavat pilarit ja palkit. Katto madaltuu kohti lyhyitä

päätyjä. Pitkällä pohjoissivulla on koko seinän mitalla korkeat yläikkunat.

Liikuntasalin toisella pitkällä sivulla on matalampi osuus, johon on sijoitettu aputilat - opettajien pukuhuoneet, joihin on kulku porrasaulasta sekä välinevarastot. Oppilaiden pukuhuoneet sijoittuvat ensimmäisen kerroksen aputilojen yläpuolelle korkean salitilan rinnalle seuraavaan kerrokseen. Kulku on porrasaulasta kapeamman portaikon kautta.



Kattomuoto on näkyvillä liikuntasalissa. (HP)

Ruokala

Sisäänkäyntiaulasta laskeudutaan puoli kerrosta alas ruokasaliin, joka on painettu osittain maan pinnan alapuolelle. Tilan ikkunat antavat maanpinnan tasoon.



Ruokala (HP)

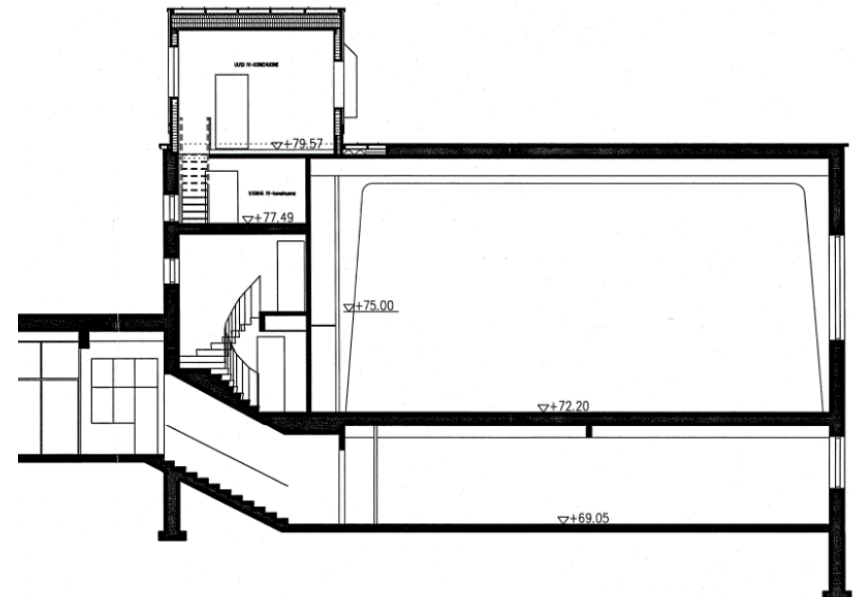
Pilarit ja katossa näkyvissä oleva välipohjapalkisto rytmittävät laakeaa tilaa. Ruokalan keskellä kulkeva pilaririvi on maalattu keltaisella tehostevärillä. Samaa väriä on käytetty lattian vinyylimatossa tilan reunoilla keskiosan ollessa vaalean harmaa.

Viereisellä palstalla:

Ruokailupöydät kiertävät tilaa ikkunoiden edustalla. (HP)

Pilarit ja välipohjapalkisto (HP)

Leikkaus liikuntasaliosan kohdalta. Ruokala sijoittuu liikuntasalin alapuolelle.



Kerhotila Monttu

Kellarikerroksessa keskushallin alla on laaja tila, joka toimii oppilaiden kerhohuoneena. Tilan nimeksi on annettu Monttu. Kerhotila toimii oppilaiden oleskelu- ja välituntitilana, se on kalustettu sohvilla ja pelipöydillä. Kerhotilan nurkkaan on rakennettu pieni kiosk. Monttuun on kulku portaikkoja keskushallista sekä eteistilan kautta myös suoraan ulos pihalle.

Alkuperäisissä suunnitelmapiirustuksissa keskushallin alle on osoitettu polttoainevarasto. Sille ei ilmeisesti ole kuitenkaan ollut tarvetta ja tila on vapautunut muuhun käyttöön. Tila sijaitsee rungon keskellä, eikä siinä ole ikkunoita.



Monttu toimii oppilaiden oleskelualueena. (AV)



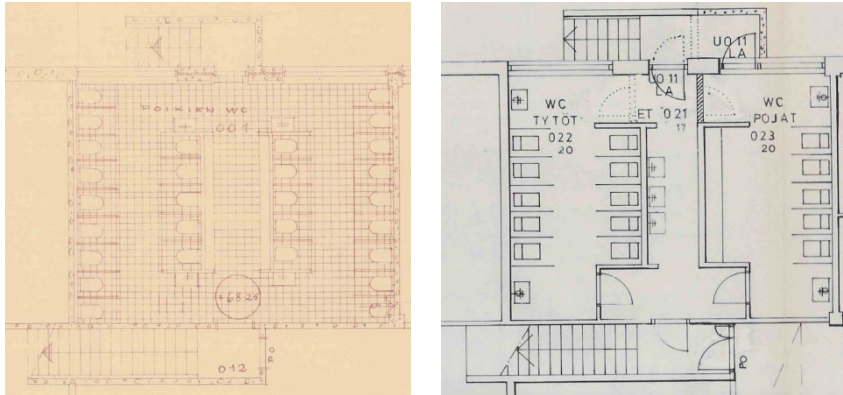
Kerhotilan nurkkaan on rakennettu pieni kiosk. (AV)



Monttuun on käynti myös suoraan pihalta. (HP)

Wc-tilat

Kellarikerrokseen sijoittuvat wc-tilat, joihin on käynti sekä portaita keskushallista, että ulkokautta pihan puolelta. Rakentamisaikana koulussa oli oppilaita noin 900 poikaa, joten wc-tiloja tarvittiin runsaasti. Alkuperäinen wc-tila on sittemmin jaettu erikseen tyttöjen ja poikien wc-tiloiksi ensin rakentamalla väliin yhteinen eteistila ja vuonna 1994 lisäämällä pihan puolelle uusi ulko-ovi poikien puolelle.



Vasemmalla wc-tilat alkuperäisissä suunnitelmissa 1957 ja oikealla vuoden 1994 muutos, jossa poikien wc-tilaan on puhkaistu uusi ovi pihalta.

6.7 Asuntosiiپی

Eteläisimpään matalaan rakennusosaan sijoittui alun perin kolme asuntoa. Asuntosiiپی on sijoitettu hieman kouluosan ja liikuntasaliosan muodostaman koulurakennuksen keskiakselista sivuun. Vahtimestarin ja lämmittäjän kaksiot olivat rakennusosan laidoilla ja keskellä oli siivoojan yksiö.

Opettajien ja talonmiehen asunnot olivat 1950-luvulla tyyppinen osa koulukokonaisuutta. Kansakouluissa asunnot kuuluivat henkilökunnan luontoisetuihin ja vaihtelivat kooltaan huoneesta ja keittiöstä kolmioon. Asunnot sijoitettiin joko omaksi siivekseen koulurakennuksen jatkeeksi tai erilliseen asuinrakennukseen koulutontille.³⁶

Nykyisin asuntosiiپیessä on terveydenhoitajan tilat sekä opetustiloja pienryhmille. Opetustiloja remontoitiin selvityksen laatimisen aikana.



Pääty etelään. Alun perin asuinkäytössä ollut matalampi siipiosa sijoittuu kouluosan eteläpuolelle ja poikkeaa hieman rakennuksen keskiakselista. (AV)

6.8 Pintamateriaalit ja varusteet

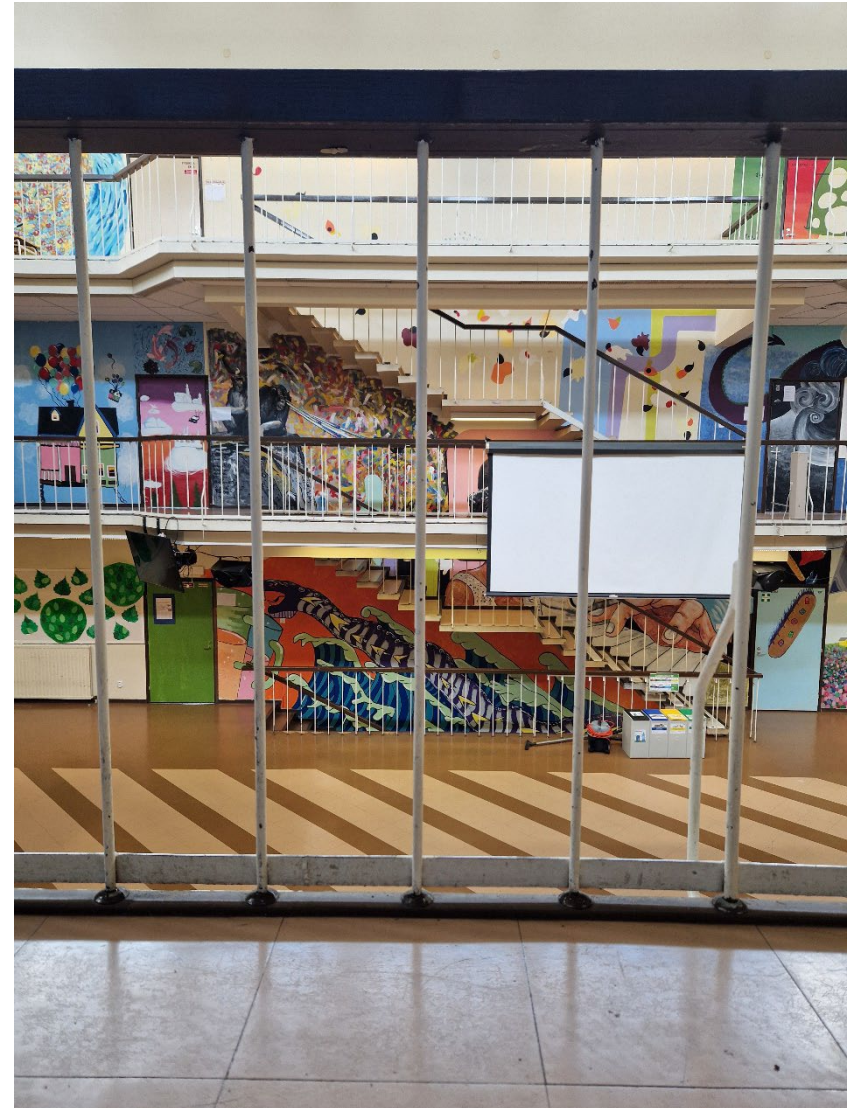
Aikakauden kouluissa portaikoissa, aulatiloiissa ja käytävillä yleisin lattiamateriaali oli mosaiikkibetoni. Urheilupuiston koulussa mosaiikkibetonia on käytetty molemmissa eteishalleissa, joissa mosaiikkibetonipinta on jäsenneilty metallilistoilla isoiksi ruuduiksi.

Keskushallissa ja parvilla lattiamateriaalina on ruskeat muovilaatat. Keskushallin lattiaan niistä on tehty kuvioladontana vinoja raitoja. Muovipohjaiset lattialaatat tulivat käyttöön 1950-luvun lopulla³⁷. Luokkatiloissa nykyiset lattiamateriaalit ovat vaihtelevia.

Sisätilojen ilme on pelkistetty. Vielä 1950-luvun alkupuolen kouluarkkitehtuurille tyypillisiä huoliteltuja yksityiskohtia on toteutettu Urheilupuiston koulussa enää niukasti. Portaikoiden pinnakaiteiden huolellinen detaljointi oli tyypillistä aikakauden kouluarkkitehtuurille. Urheilupuiston koulun pinnakaiteet ja käsijohteet ovat pelkistettyjä. Sirojen pystypinnakaiteiden päällä on profiililtaan suorakaiteen muotoinen ruskeaksi maalattu puinen käsijohde.

Luokkahuoneiden ovat ruskean listan kehystämiä sileitä laakaovia.

Keskusaulaan näyttämön yläpuolelle toisen kerroksen parvelle on sijoitettu urut.



Parvia kiertävät sirot, yksinkertaiset pystypinnakaiteet. Lattiaassa on ruskeaa muovilaattaa. (AV)

6.9 Rakenteet

Koulujen rakennustapa muuttui 1950-luvun aikana. Vuosikymmenen alkupuolella pääasiallinen runkomateriaali oli tiili ja loppupuolella teräsbetoni. Paikalla rakentaminen oli vallitseva toteutustapa, vaikka erilaisia ulko- tai väliseinäelementtejä käytettiin jonkin verran vuosikymmenen loppupuolella.³⁸ Betonista paikalla valettu pilari-palkkirakenne oli tyypillisin 1960-luvun koulujen runkoratkaisu.³⁹

Urheilupuiston koulussa betonista valetun pilari-palkkirakenteen tarjoamia mahdollisuuksia on hyödynnetty. Ajatus hallikoulusta perustuu uudenlaisten rakenteiden mahdollistamaan avaraan sisätilaan, josta näyttävien on avara keskushalli. Kattomuoto näkyy sisätiloissa niin korkeassa keskushallissa, liikuntasalissa kuin molemmissa matalammissa nivelosissakin. Betonipalkkien muoto antaa tiloille ilmettä edellä mainittujen lisäksi myös kellaritasolle sijoittuvassa ruokalassa.

6.10 Talotekniikka

Alkuperäisissä piirustuksissa keskushallin alle kellariin on esitetty laaja polttoainevarasto ja sen vierelle kattilahuone. Julkisivupiirustuksissa näkyy piippu. Lisäksi suunnitelmissa on lämmittäjän asunto. Mahdollisesti lämmitysjärjestelmää on muutettu jo rakentamisen aikana, eikä edellä mainittuja tiloja ja

piippua ole toteutettu suunnitellun mukaisesti. Valokuvissa 1960–70-luvun taitteesta piippua ei näy, eikä siitä tai sen purkamisesta ole viitteitä myöskään myöhemmissä muutosvaiheiden suunnitelmapiirustuksissa.

1980-luvun piirustuksissa poistuvat käyttötarkoitukset on esitetty yliviivattuina. Kellarikerroksessa ei ole esitetty yliviivattuja käyttötarkoituksia, joten todennäköisesti muutokset alkuperäisiin suunnitelmapiirustuksiin nähden on tehty joko aiemmin tai jo rakennusaikana.



Rakennuksessa ei ole piippua poiketen alkuperäisistä vuoden 1957 suunnitelmapiirustuksista.

Kuvan lähde: Poikilo-museot. Kuvaaja: Eero Suikki, 1971.

7 Muutosvaiheet

7.1 Muutos peruskoulun yläasteeksi 1981

Ensimmäiset kaksi vuosikymmentä rakennus palveli Kouvolan lyseona. Koulun oppilaat olivat siis noin 11–19-vuotiaita poikia. Koulusta saattoi valmistua ylioppilaaksi asti. Vuodesta 1973 alkaen oppilaaksi otettiin jälleen myös tyttöjä. Peruskoulu-uudistuksen myötä lyseo jakaantui yläasteeksi ja lukioksi. Viisi vuotta myöhemmin lukio yhdistyi entisestä tyttölyseosta muodostetun Torkkelin lukion kanssa ja vanha Kouvolan lyseon rakennus peruskorjattiin yksinomaan Urheilupuiston yläasteen käyttöön.

Oppikoulun alkuperäiset luokat olivat keskenään samanlaisia, vaikka tietyille aineille olikin osoitetut omat luokkatilansa. Yläasteen käyttöön remontoitiin erikoisluokkia palvelemaan eri oppiaineiden opetusta. Ensimmäisen kerroksen luokkatilat muuttuivat yhtä lukuun ottamatta kaikki erikoisluokiksi. Kotitalouden opetukselle omistettiin neljä lännen puolella olevaa luokkahuonetta. Musiikki ja tekstiilityö saivat omat opetustilansa rakennuksen idän puoleiselta laidalta ja niihin yhdistettiin varastotilaa. Näiden väliin jäi pienempi opetustila ja opinto-ohjaajan huone. Oppilaskunnan huone säilyi paikalla ja sen vieressä ollut varasto muutettiin pimiöksi.

Toisesta kerroksesta oli jo alun perin osoitettu tilat maantiedon ja luonnonhistorian sekä kuvaamataidon opetukselle. Opettajainhuoneen kyljessä ollut tupakkahuone on merkitty muutettavaksi opettajien työhuoneeksi.

Useamman koulun aiemmasta rinnakkaiselosta samassa rakennuksessa kertoo luokkahuoneosan pohjoispäässä alkuperäisestä poikkeava kansliatilojen jäsentely, joka näkyy muutossuunnitelmien lähtötilanteena. Kirjasto ja lukusali ovat saaneet väistyä, kun työtilat on tarvittu niin yläasteen, lukion kuin iltalinjan rehtoreille. Kirjastolle on löytynyt uusi paikka itäsivun keskeltä äidinkielen luokkien välistä. Vuoden 1981 muutostöiden yhteydessä lukion ja iltalinjan rehtoreilta vapautuneet huoneet otettiin opettajien työhuoneeksi ja tv-radio-huoneeksi.

Kolmannen kerroksen eteläpäädyssä sijainneet fysiikan ja kemian opetustilat sekä niiden välinen kokoelmatila ovat säilyneet paikoillaan. Matematiikan, kielten, historian ja uskonnon opetukseen on osoitettu alkuperäisessä mallissaan säilytettyjä opetustiloja. Piirustuksissa on esitetty kateederit alkuperäisillä paikoillaan luokkahuoneen etuosassa.

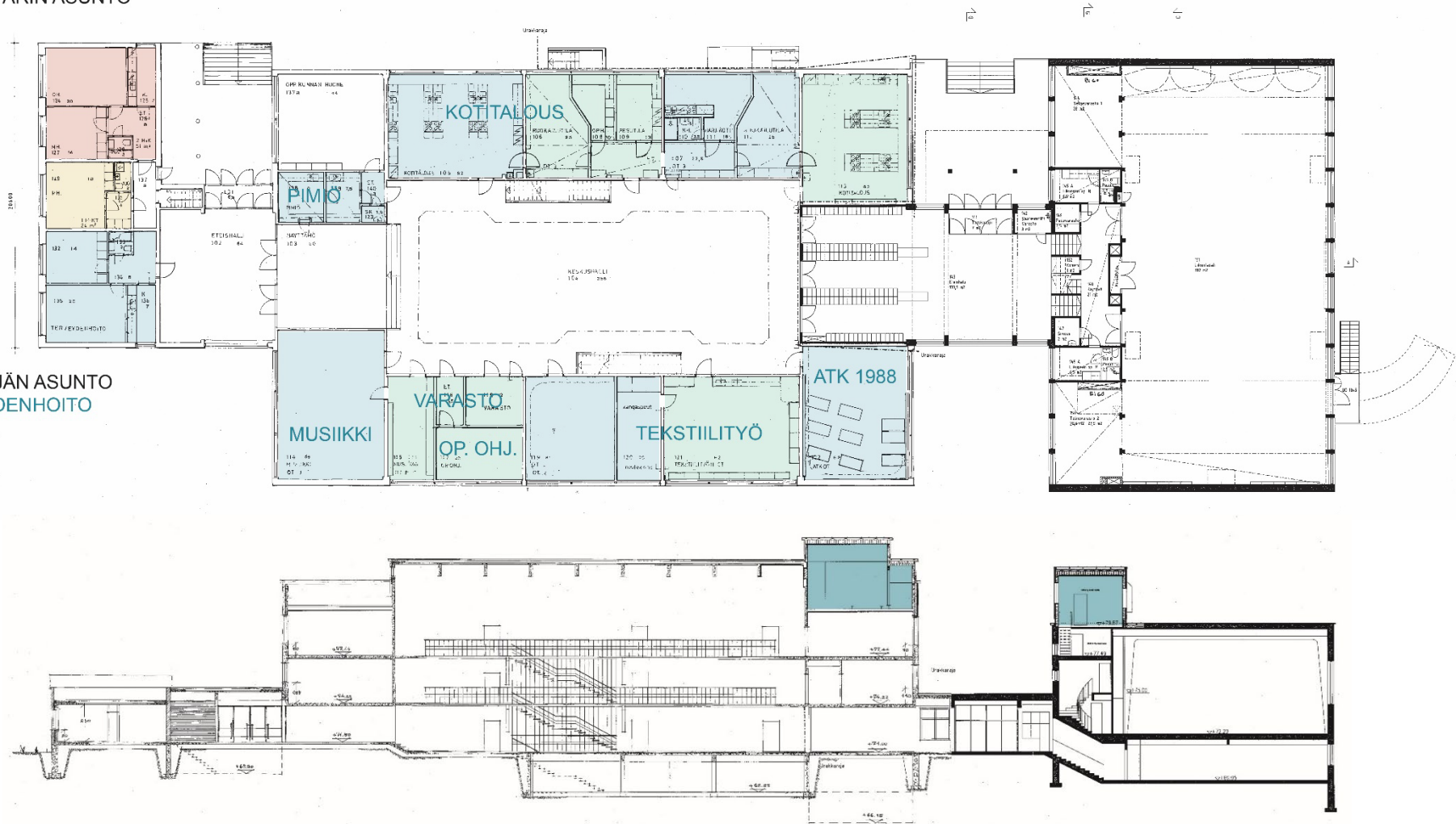
Keskushallin parville on tullut muutamia ovia lisää luokkahuoneiden ovien rinnalle, kun tiloja on jaettu uudella tavalla sekä tarvittu uusia sähkökaappeja.

Puu- ja metallityön opetustilat sijaitsevat kellarikerroksessa ruokasalin itäpuolella alkuperäisessä paikassa. Tilaan on rakennettu uusi ulko-ovi rakennuksen pohjoispäätyyn.

VAHTIMESTARIN ASUNTO
> OPETUS

SIIVOOJAN
ASUNTO
> OPETUS

LÄMMITTÄJÄN ASUNTO
> TERVEYDENHOITO



Ensimmäisessä kerroksessa luokkatiloja muutettiin peruskoulun yläluokkien tarpeisiin soveltuviksi erikoisluokiksi. Kuvassa on osoitettu sinisellä ja vihreällä tilat, joiden käyttötarkoitus on muuttunut 1980-luvulla. Tilat, joiden käyttötarkoitusta on muutettu myöhemmin, on osoitettu keltaisella ja punaisella.

Leikkauspiirustuksessa on korostettu sinisellä myöhemmin lisätyt IV-konehuoneet.

Muutossuunnitelmista käy ilmi, että keskushallin alla oleva tila kellarikerroksessa on jo aiemmin osoitettu kerhohuoneeksi. Samoin oppilaiden wc-tilat kellarikerroksessa on jo aiemmin jaettu erikseen tytöille ja pojille.

Keittiön taustatilat on sijoitettu sisäänkäyntitasanteen alle sijoittuvaan kellarin osaa, jota ei alkuperäisissä suunnitelmissa ole lainkaan osoitettu rakennettavaksi. Näin ruokasali on saanut nykyisen eheän suorakulmaisen muotonsa. On epäselvää, onko muutos tehty jo rakentamisvaiheessa vai vasta myöhemmin, vuoden 1980 suunnitelmissa se kuitenkin esitetään nykytilanteena.

Asuntosiiiven kolmesta huoneistosta idän puoleisin on osoitettu muutettavaksi terveydenhoidon tiloiksi. Eteishallin punatiiliseinän keskelle on puhkaistu uusi oviaukko terveydenhoitajan tiloihin kulkua varten. Kouluterveydenhuollon, lääkärin ja joissain tapauksissa hammaslääkärin tilat yleistyivät 1960-luvulla osaksi koulujen tilankäyttöä⁴⁰.

Keskimmäinen siivoojan asunto on vuoden 1980 suunnitelmissa esitetty yhdistettäväksi vahtimestarin asuntoon toiseksi makuuhuoneeksi. Muutos on ilmeisesti jätetty tekemättä, sillä myöhempien muutosvaiheiden suunnitelmissa näkyy edelleen kaksi erillistä asuntoa.

Julkisivuihin 1980-luvun muutoksilla ei ole ollut juuri vaikutusta. Yksi uusi huippuimuri on asennettu lännen puoleiselle kattolappeelle luokkahuoneosaan.

7.2 ATK-luokka 1988

Vuonna 1988 on kalustettu vielä yhdestä ensimmäisen kerroksen opetustilasta ATK-luokka

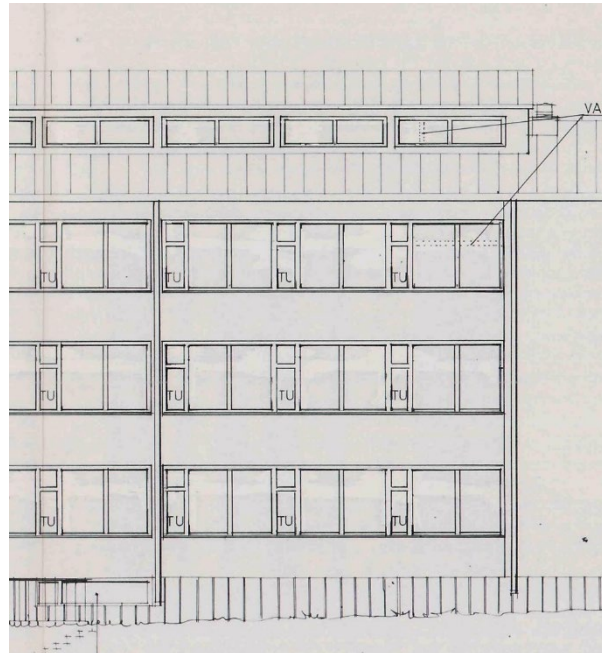
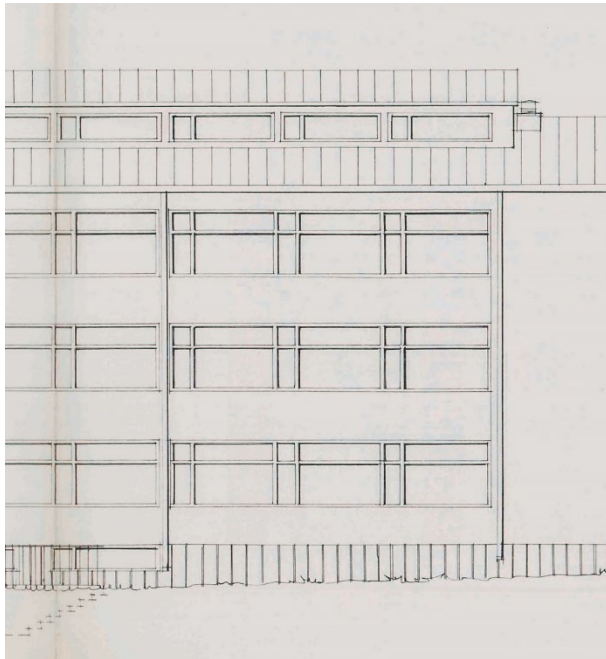
7.3 Toinen kulku wc-tilaan 1994

Pihalta wc-tiloihin johtavaan portaikkoon on vuonna 1994 tehty pidennys ja lisätty toinen ovi. Näin tyttöjen ja poikien wc-tilat on saatu täysin erotettua toisistaan.

7.4 Ikkunoiden uusiminen 1995

Kouluosan ikkunat on uusittu vuonna 1995. Samalla puitejaossa on tapahtunut muutos. Alkuperäinen vaakasuuntaisuutta korostava puitejako on muutettu tavanomaiseksi ruutujaoksi. Isosta yhtenäisestä lasipinnasta on poistunut kokonaan yläosan vaakajako ja ruutu on jaettu pystysuunnassa puoliksi.

Samassa yhteydessä on uusittu julkisivun rappaus sekä tehty räystäskourujen huolto.



Alkuperäinen puitejako näkyy vielä vuoden 1980 suunnitelma-
piirustuksissa. Keskellä uusi, vuoden 1995 remontissa toteutettu
puitejako. Oikealla valokuva nykytilanteesta. (AV)

7.5 Ilmanvaihtokonehuone 2004

Ilmanvaihtoremontissa vuonna 2004 kouluosan katolle on rakennettu uusi ilmastointikonehuone. Ilmanvaihtokonehuone sijoittuu kouluosan pohjoispäätyyn katon korkeamman keskiosan rinnalle ja nousee sitä korkeammaksi. Uuden rakennusosan materiaaleina on käytetty Steni julkisivulevyä

Ilmanvaihtokonehuoneen rakentaminen on peittänyt pohjoispäädyn keskushalliin antavat päätyikkunat. Sisätiloissa alakattoja on uusittu asennuksiin liittyen. Kellarista on purettu vanha ilmanvaihtokone.



Keskushallin pohjoispäädyn ikkunat on laitettu umpeen iv-koneen rakentamisen takia 2004.

7.6 Kotitalouden opetustilat 2017

Kotitalouden opetustilat on uusittu vuonna 2017. Tilajako on pysynyt aiemman mukaisena. Suunnitelmat on laatinut Päivi Kasurinen.



Kotitalouden tilat on uusittu 2017. (HP)

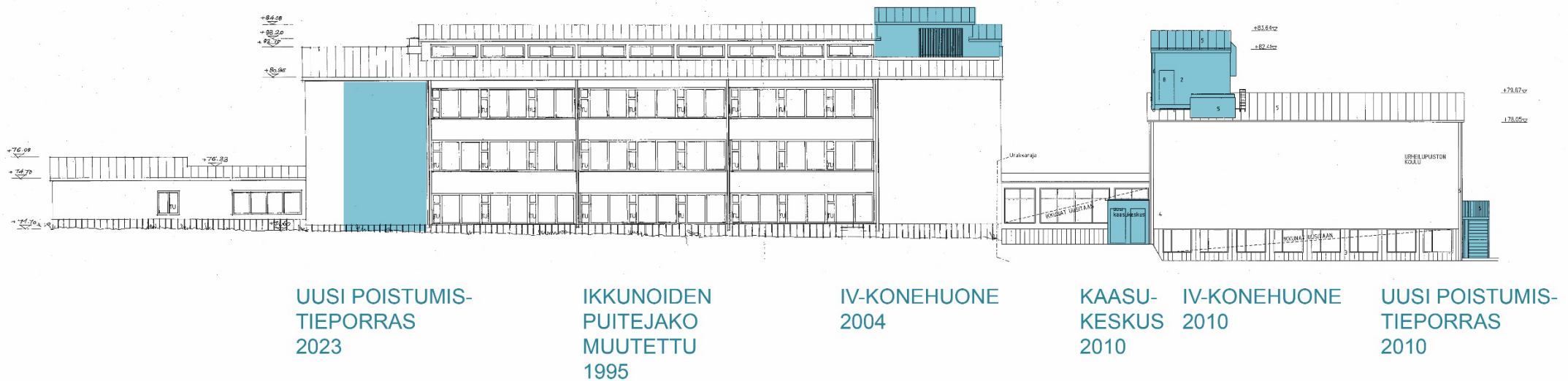
7.7 Liikuntasaliosan peruskorjaus 2010

Liikuntasaliosan peruskorjauksessa sisätilat on uusittu kauttaaltaan entisille paikoilleen – liikuntasali, pukutilat, ruokala, teknisen työn tilat. Suunnitelmat on laatinut Jukka Pakkanen / Arkkitehtisuunnittelu Pakkanen Oy.

Merkittävin ulospäin näkyvä muutos on uuden ilmastointikonehuoneen rakentaminen myös liikuntasaliosan katolle.



Näkymä kouluosan ikkunasta liikuntasaliosaa kohti. (HP)



Julkisivu itään, muutokset alkuperäiseen nähden korostettu sinisellä.

Lisäksi peruskorjauksen yhteydessä on rakennettu poistumistieporras liikuntasalista rakennuksen pohjoispäättyyn sekä kaasukeskus liikuntasalin kaakkoiskulmaan.



Liikuntasalin poistumistie (HP)



Kaasukeskus (AV)

7.8 Poistumistieporras, 2023

Luokkahuoneosan kaakkoiskulmaan on vuonna 2023 rakennettu poistumistieporras. Suunnitelmat on laatinut Heikki Kärppi / Arkkitehtitoimisto Kärppi Oy



Poistumistieporras (HP)



Poistumistieportaassa on osittain avonainen ja osittain umpinainen peltijulkisivu. (AV)



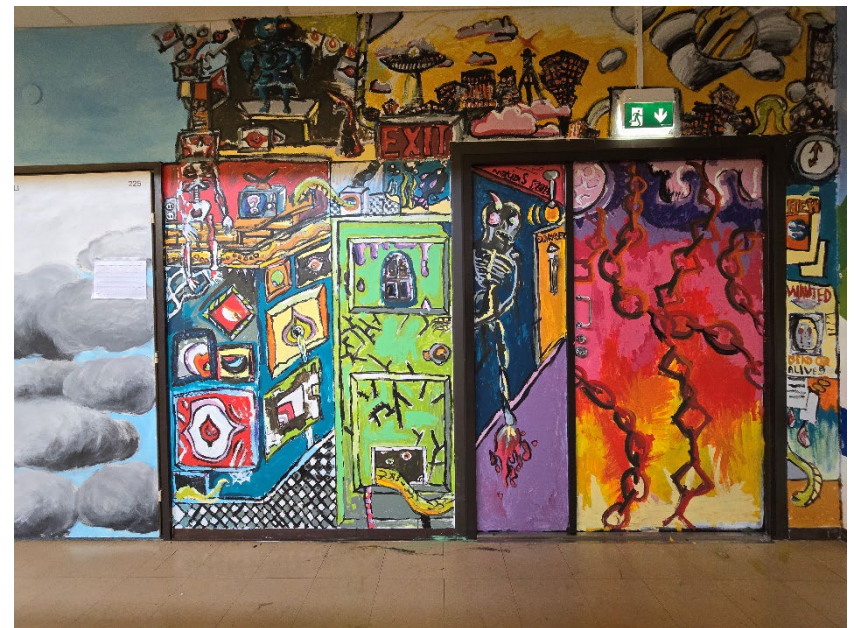
IV-konehuoneet on rakennettu kouluosan katolle 2004 ja liikuntasaliosan katolle 2010. Julkisivumateriaalina on Steni-julkisivulevy.

7.9 Oppilaiden taide sisätiloissa

Oppilaat ovat saaneet maalata koulun seinille omia teoksiaan. Maalaaminen on alkanut Montusta ja levinnyt sieltä luokkahuoneisiin ja keskusaulaa kiertäville parville. Vuosien aikana maalauksia on kertynyt huomattava määrä, ja niistä on tullut iso osa koulun sisätilan luonnetta.



Valokuvia oppilaiden seinämaalauksista. (HP)



8 Rakennuspaikka ja kaupunkikuva

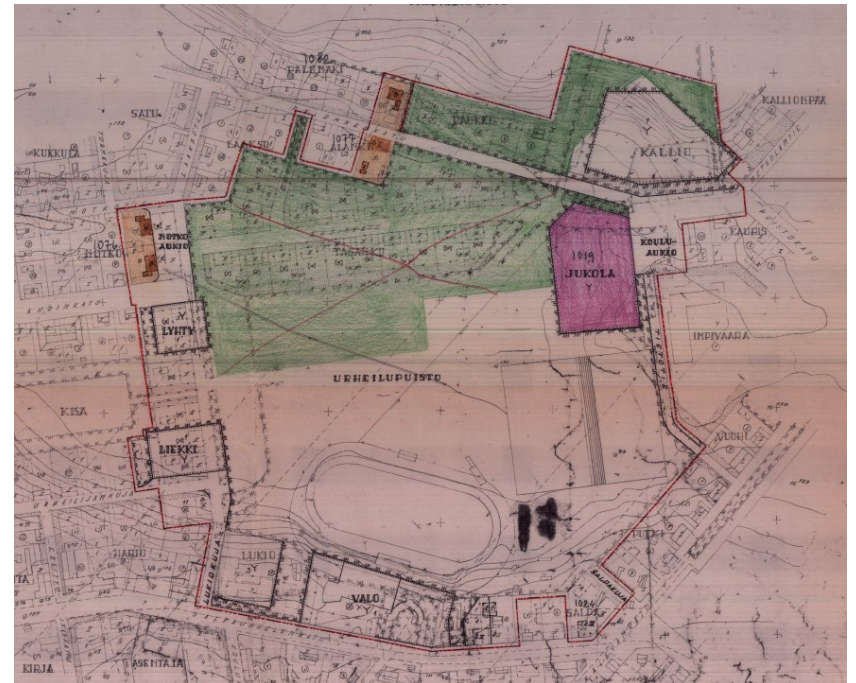
Urheilupuiston alueen rakentumisen vaiheista on Kouvolan kaupungin kaavoituksen toimesta laadittu kattava selvitys, jota on käytetty lähtötietona seuraavaan koosteeseen.

Tyttölyseo (entinen Viipurin toinen tyttökoulu) toimi Kouvolaan siirryttyään alkuun poikalyseon kanssa samoissa tiloissa ”puulyskassa”, mutta sai vuonna 1949 oman rakennuksen. Asemakaavassa vuodelta 1947 koulu on sijoitettu Urheilupuistoon kaavaillun itä-länsisuuntaisen akselin päätteeksi kortteliin Impivaara. Rakennuksessa toimii nykyisin Kouvolan Yhteislyseo. Kouvolan Miesteollisuuskoulu rakennettiin 1949 tyttölyseon pohjoispuolelle.



Tyttölyseo sijoittui itä-länsisuuntaisen akselin päätteeksi.
Kuvan lähde: Poikilo-museot. Kuvaaja: Eero Suikki, 1969.

Vuoden 1955 asemakaavan muutos mahdollisti Kouvolan lyseon, eli nykyisen Urheilupuiston koulun, uudisrakennuksen rakentamisen tyttölyseon länsipuolelle kortteliin Jukola. Lisäksi kaavaan on merkitty Kouluaukio lyseon ja miesteollisuuskoulun väliin.



Vuoden 1955 asemakaavan muutos mahdollisti Kouvolan lyseon (nyk. Urheilupuiston koulu) rakentamisen kortteliin Jukola. Ajatus Tyttökoulun sijoittumisesta itä-länsisuuntaisen akselin päätteeksi on vielä havaittavissa.



Vuoden 1965 peruskartassa näkyy Urheilupuiston koulun ja Kouvolan yhteislyseon rakennukset sekä nyt jo purettu miesteollisuuskoulu. Palomäenkadun pohjoispuolella on uimahalli.

Kartan lähde: Maanmittauslaitos.

Jorma Järven suunnittelema näyttävä uimahalli valmistui vuonna 1964 Palomäenkadun pohjoispuolelle.

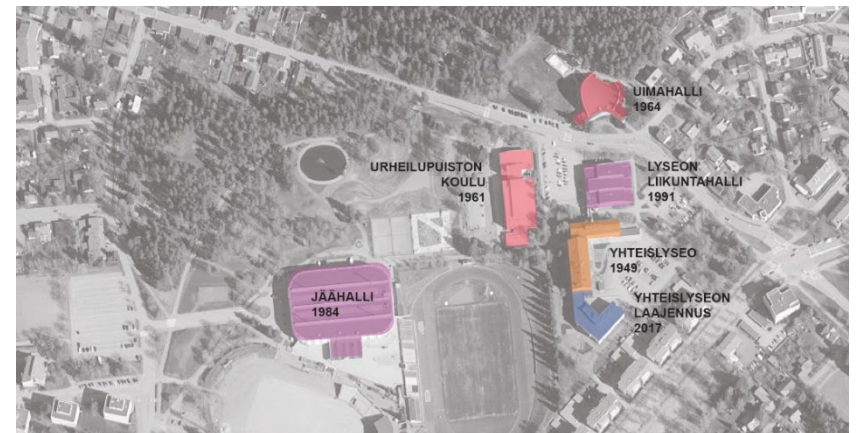
Ajatus Urheilupuiston läpi kulkevasta itä-länsisuuntaisesta akselista, jonka päätteenä tyttölyseon rakennus sijaitsee, on kadonnut viimeistään keskusurheilukentän (1978) ja jäähallin (1984) rakentamisen myötä. Keskusurheilukentän paikalla oli sijainnut nurmikenttä jo ainakin 1950-luvulla, mutta vanha pallokenttä oli hieman lyhyempi.

Lyseon liikuntahalli valmistui 1991. Hallin paikalta purettiin Miesteollisuuskoulun (silloiselta nimeltään Kouvolan käsi- ja taideteollinen oppilaitos) rakennus. Yhteislyseon laajennus rakennuksen eteläpään valmistu 2017.

Nykytila

Urheilupuiston koulu asettuu osaksi urheilupuiston pohjoisosan julkisten, opetusta ja liikuntaa palvelevien rakennusten kokonaisuutta. Rakennukset ovat rakentuneet eri vuosikymmeninä vaihtuvien tarpeiden ohjaamina. Ne ovat toisistaan erillisiä, eivätkä muodosta rakennustaiteellisesti yhtenevää kokonaisuutta.

Vuoden 1955 asemakaavassa nimetty Kouluaukio (nykyisin Lyseon aukio) Urheilupuiston koulun ja Lyseon liikuntahallin välissä toimii pysäköintialueena.



Julkisten rakennusten kokonaisuus urheilupuiston pohjoisosassa on rakentunut vaihteittain eri vuosikymmenten aikana.

Taustalla ortokuva vuodelta 2021. Lähde: Maanmittauslaitos.

9 Säilyneisyys ja arvot

Urheilupuiston koululla on paljon aikalaisia, sillä 1950- ja 1960-luvuilla kouluja rakennettiin paljon. Määrällisesti enemmän kouluja rakennettiin 1950-luvulla, jolloin pääpaino oli maaseutujen kansakoulujen rakentamisessa. 1960-luku oli erityisesti kaupunkien ja oppikoulujen aikaa. Urheilupuiston koulu rakennettiin alun perin vuonna 1961 Kouvolan lyseon (oppikoulu) käyttöön.

Tyylillisesti Urheilupuiston koulun rakennus edustaa murroskautta 1940–50-lukujen aikana vakiintuneeseen koulurakentamisen perinteeseen nojaavan tyylin ja 1960-luvun rakennustapojen uudistuksista kumpuavan pelkistetyn estetiikan välillä.

Tilojen jäsentely kolmeen erilliseen rakennusosaan noudattaa aiemmilta vuosikymmeniltä tuttua kaavaa. Luokkahuoneosan ja liikuntasaliosan keskinäinen jäsentely on samankaltaista kuin 1950-luvun kouluissa, vaikka mittakaavaltaan rakennus onkin paisunut keskushallin myötä suuremmaksi. Toiminnot ovat luettavissa ikkunajaosta. Kouluosa on saanut modernit nauhaikkunat, mutta liikuntasaliosan korkeat päätyikkunat kertovat niiden takana olevasta salitilasta. Myös yksityiskohdissa on tuttuja aiheita, kuten liuskekiven käyttö sisäänkäyntiterasseilla, punatiiliseinä toisessa eteishallissa sekä keskushallia kiertävien parvekkeiden ja portaiden sirot pystypinnakaiteet.

Uutta on betonirakenteiden käyttö ja pilarien ja palkkien tuominen osaksi sisätilaa. Kouluosassa on nauhaikkunat, joiden puitejaolla on pyritty korostamaan horisontaalisuutta, vaikka rakennus itsessään onkin kookas ja korkea. Urheilupuiston koulun rakennuksessa linjakkuus, jota 1960-luvun arkkitehtuuri edustaa ei vielä ole päässyt valloilleen ja toisaalta pienipiirteisyys ja huolelliset yksityiskohdat, joita 1950-lukujen koulurakentamiseen tyypillisesti liittyy, ovat hukkuneet hallin valtavaan mittakaavaan.

Ennen kaikkea uutta on hallikoulu tyyppinä. Hallikoulu oli yksi aikakauden koulurakentamisen tyyppiratkaisu, jonka näyttävintä edustajaa lienee Jorma Järven Rovaniemen Yhteislyseo (1952). Kouvolan seudulla edustavia esimerkkejä hallikoulutyypistä ovat olleet ainakin Sarkolan koulu (1957) sekä Voikkaan Yhteiskoulu (nyk. Hirvelän koulu) vuodelta 1961.

Myös Urheilupuiston lounaiskulmassa sijainnut Kouvolan yhteiskoulun rakennus oli hallikoulu, jossa luokat kiersivät keskushallia kolmella sivulla. Arkkitehti Väinö Vuorisen suunnittelema rakennus valmistui vuonna 1963. Koulurakennus tuhoutui tulipalossa vuonna 2014 ja purettiin.

Eero A. Kajavan ja Reijo Lehtovaaran suunnittelemissa Sarkolan kansakoulussa kaksikerroksiseen halliin rajautuivat luokkatilat ja juhlasali. Halliin tuli luonnonvaloa yläikkunoista. Koulurakennuksen julkisivut olivat punatiiliset ja siinä oli nauhaikkunat. Rakennus on purettu vuonna 2019.

Aarne Ervin suunnittelema Voikkaan yhteiskoulu on tasakattoineen, nauhaikkunoineen ja vaaleine kuitusementtilevyjulkisivuineen tyyli puhdas 1960-luvun tuote. Rakennukselle on myönnetty purkulupa syksyllä 2024.

Rakennus on säilynyt alkuperäisessä käyttötarkoituksessaan, mikä on koulurakennuksille tavallista. Toiminnallisia muutoksia on tehty opetustiloihin ja alun perin samanlaisina toistuneita luokkahuoneita on muutettu osin myös tiloja yhdistellen ja uudelleen jakaen erikoisluokiksi. Perusratkaisu on kuitenkin säilynyt alkuperäisenä – keskushalli on suuri, korkea ja avoin tila, jota luokkatilat kiertävät parvilla. Liikuntasali ja ruokala ovat omassa siivessään. Alkuperäisen asuinsiiven tiloja on otettu terveydenhoidon käyttöön ja opetuskäyttöön.

Rakennuksen ulkohahmo on pääpiirteiltään säilynyt alkuperäisenä; kolme rakennusmassaa ja niitä yhdistävät nivelosat, joihin sisäänkäynnit sijoittuvat. Talotekniikan nykyaikaistaminen on kuitenkin muuttanut myös rakennuksen ulkoasua merkittävästi. Kouluosan katolle on rakennettu ilmanvaihtokonehuone 2004 ja liikuntahalliosan katolle 2010. Lisäksi uusia elementtejä julkisivuissa ovat poistumistieportaat sekä kaasukeskus. Ikkunoiden uusimisen yhteydessä puitejakoa on muutettu 1990-luvulla. Muutokset ovat heikentäneet julkisivujen arkkitehtonista laatua.

Koulurakennus kuuluu Urheilupuiston pohjoisosan opetusta ja liikuntaa palvelevien rakennusten ryhmään. Vaikka koulurakennuksella on oma paikkansa kaupunkikuvassa urheilupuiston pohjoisena taustana ja Palomäenkadun varressa,

ei sen kaupunkikuvallinen rooli ole riippuvainen itse rakennuksen ominaispiirteistä.



Lyseon aukio toimii pysäköintialueena. (AV)

Historialliset arvot:

Osa paikallista kouluhistoriaa.

Rakennushistorialliset arvot:

Tavanomainen, edustaa murroskautta

Muutokset heikentäneet arvoa.

Ympäristöarvot:

Kaupunkikuvallinen rooli ei ole sidoksissa rakennuksen ominaispiirteisiin.

10 Lähteet

Painetut lähteet:

- Ahonen, R. (2003). Kouvolan lyseon lukio 1903–2003 / toimituskunta: Reino Ahonen ... [ja muita]. [Kouvolan lyseon lukio].
- Jetsonen, Sirkka-Liisa Realismia vai unelmia – 1950-luvun julkisesta rakentamisesta. Kirjassa: Sankaruus ja arki – Suomen 50-luvun miljö.
- Makkonen, L. (2004). *Opintillä : helsinkiläisiä koulurakennuksia 1880-1980 / [teksti ja kuvatoimitus: Leena Makkonen]*. Helsingin kaupunkisuunnitteluvirasto.
- Reino Tapaninen: Kouluarkkitehtuurin kehitys 1900-luvulla. Kirjassa Oma koulu. MV ja OH.

Painamattomat lähteet

- Kouvolan urheilupuiston historiaselvitys (2024). Kouvolan kaupunki.
- Manninen Satu Johanna (2003). Kouvolan kouluinventointi. Kotkan kaupunki. Kymenlaakson museo.
- Kouvolan suojeltavat rakennukset ja ympäristöt. Kouvolan ydinkeskustan osayleiskaava. Liite 8
- Modernismin ajan rakennusperintö, Savonlinnan keskustaajaman strateginen yleiskaava. Selvitystyö Ahola / Teija Ahola. 2019.
- Mikkelin Urheilupuiston koulun rakennushistoriaselvitys

Kartat ja kaavat

- Peruskartta 1965. Maanmittauslaitos.
- Ortoilmakuva 2021. Maanmittauslaitos

Verkkolähteet

- Kansakoulusta peruskouluun. Koulurakennuksia kolmelta vuosikymmeneltä. Saatavissa: <http://koulurakennus.fi/index>
- Jetsonen, Sirkka-Liisa: Kyläkouluista lähikouluihin 1945-1960
- Kummala, Petteri: 1960-luku, koulurakentamisen murroskausi
- Arkkitehtuurimuseo. Koulurakentamisen historia. Saatavissa: <https://www.mfa.fi/kokoelmat/tietopakettit/koulurakentamisen-historiaa/>
- Arkkitehtuurimuseon. Jorma järvi. Saatavissa: <https://www.mfa.fi/kokoelmat/tietopakettit/jorma-jarvi/>
- Eduskunta tekee päätöksen peruskoulusta -tietopaketti. Saatavissa. Saatavissa: <https://www.eduskunta.fi/FI/naineduskuntatoimii/kirjasto/aineistot/yhteiskunta/historia/eduskunta-tekee-paatoksen-peruskoulusta/Sivut/default.aspx>
- Rakennushallituksen kertomukset vuosilta 1956–1961. Saatavilla: <https://www.doria.fi>

Viitteet:

-
- ¹ Jetsonen: Realismia vai unelmia
² Eduskunta
³ Kouvolan lyseon lukio 1903–2003
⁴ Kouvolan lyseon lukio 1903–2003
⁵ Jetsonen: Kyläkouluista lähiökouluihin 1945–1960
⁶ Kouvolan lyseon lukio 1903–2003
⁷ Jetsonen: Kyläkouluista lähiökouluihin 1945–1960
⁸ Eduskunta
⁹ Kouvolan lyseon lukio 1903–2003
¹⁰ Kouvolan lyseon lukio 1903–2003
¹¹ Kouvolan lyseon lukio 1903–2003
¹² Eduskunta
¹³ Kouvolan lyseon lukio 1903–2003
¹⁴ Mikkelin urheilupuiston koulun rakennushistoriaselvitys
¹⁵ Modernismin ajan rakennusperintö, Savonlinnan keskustaajaman strateginen yleiskaava. Selvitystyö Ahola / Teija Ahola. 2019.
¹⁶ Jetsonen: Realismia vai unelmia
¹⁷ Jetsonen: Kyläkouluista lähiökouluihin 1945–1960
¹⁸ Jetsonen: Realismia vai unelmia
¹⁹ Jetsonen: Kyläkouluista lähiökouluihin 1945–1960
²⁰ Jetsonen: Kyläkouluista lähiökouluihin 1945–1960
²¹ Kummala: 1960-luku, koulurakentamisen murroskausi
²² Kummala: 1960-luku, koulurakentamisen murroskausi
²³ Kummala: 1960-luku, koulurakentamisen murroskausi
²⁴ Jetsonen: Kyläkouluista lähiökouluihin 1945–1960
²⁵ Jetsonen: Realismia vai unelmia
²⁶ Jetsonen: Kyläkouluista lähiökouluihin 1945–1960
²⁷ Jetsonen: Realismia vai unelmia
²⁸ Jetsonen: Realismia vai unelmia
²⁹ <https://www.mfa.fi/kokoelmat/tietopaketit/jorma-jarvi/kouluarkkitehtuuri/koulurakennukset/>
³⁰ Kummala: 1960-luku, koulurakentamisen murroskausi
³¹ Jetsonen: Kyläkouluista lähikouluihin 1945–1960
³² Kummala: 1960-luku, koulurakentamisen murroskausi
³³ Tapaninen: Kouluarkkitehtuurin kehitys 1900-luvulla
³⁴ <https://www.mfa.fi/kokoelmat/tietopaketit/koulurakentamisen-historiaa/1950-ja-1960-luvut/>
³⁵ Jetsonen: Kyläkouluista lähiökouluihin 1945–1960
³⁶ Jetsonen: Kyläkouluista lähiökouluihin 1945–1960
³⁷ Jetsonen: Kyläkouluista lähiökouluihin 1945–1960
³⁸ Jetsonen: Kyläkouluista lähiökouluihin 1945–1960
³⁹ Kummala: 1960-luku, koulurakentamisen murroskausi
⁴⁰ Kummala: 1960-luku, koulurakentamisen murroskausi