

MAA-AINESLUPAHAKEMUS

(Maa-aineslaki 555/1981)

Viranomaisen merkinnät

Kyseessä on

- uusi lupahakemus
 jatkolupahakemus (MAL 10:3 §), tiedot aiemmasta maa-ainesluvasta

Haetaan lupaa aloittaa maa-ainesten ottaminen ennen lupapäätöksen lainvoimaisuutta (MAL 21 §)

Perustelut aineiden ottamiseksi ennen lupapäätöksen lainvoimaisuutta sekä esitys vakuudeksi niiden haittojen, vahinkojen ja kustannusten korvaamisesta, jotka päätöksen kumoaminen tai luvan muuttaminen voi aiheuttaa

1. HAKIJA

Nimi tai toiminimi Kaivutyö J.Anttila Oy	Y-tunnus 2014492-5
Postiosoite Kasentie 94B, 49290 Vastila	
Sähköpostiosoite [REDACTED]	Puhelinnumero [REDACTED]

2. YHTEYSHENKILÖ- JA LASKUTUSTIEDOT

Nimi [REDACTED]	Postiosoite Kasentie 94B, 49290 Vastila
Sähköpostiosoite [REDACTED]	Puhelinnumero [REDACTED]
Laskutusosoite (postiosoite tai verkkolaskuosoite/OVT-tunnus, välittäjä-tunnus ja viite) Kasentie 94B, 49290 Vastila	

3. OTTAMISALUEEN SIJAINTI, KIINTEISTÖTIEDOT SEKÄ KAAVOITUSTILANNE

Kunta, kylä/kaupunginosa Kouvola/Raussila	Ottamisalueen nimi Susikallio	
Kiinteistö-tunnus/-tunnukset 286-460-13-50	Tilan nimi/nimet Susikallio	
Ottamisalueen keskipisteen koordinaatit (ETRS-TM35FIN) pohjoiskoordinaatti 6727700 itäkoordinaatti 479800		
Kiinteistön omistaja ja yhteyshenkilö sekä selvitys hakijan hallintaoikeudesta ottamispaikkaan [REDACTED] (valtakirjat)		
Ottamisalueen rajanaapurit ja muut mahdolliset asianosaiset <input type="checkbox"/> Tiedot on esitetty erillisellä liitelomakkeella 6010c		
Ottamisalueen ja sen ympäristön kaavoitustilanne <input checked="" type="checkbox"/> Maakuntakaava, kaavamerkintä Kymenlaakson maakuntakaava 2040, ei merkintää <input type="checkbox"/> Yleiskaava, kaavamerkintä	Sijaitseeko ottamisalue pohjavesi-alueella? <input type="checkbox"/> kyllä <input checked="" type="checkbox"/> ei <input type="checkbox"/> osittain	Sijaitseeko ottamisalue meren tai vesistön rantavyöhykkeellä? <input type="checkbox"/> kyllä <input checked="" type="checkbox"/> ei

<input type="checkbox"/> Asemakaava, kaavamerkintä <input type="checkbox"/> Poikkeamispäätös <input type="checkbox"/> Ei oikeusvaikutteista kaavaa <input type="checkbox"/> Kaavamuutos vireillä	Pohjavesialueen nimi ja tunnus	
---	--------------------------------	--

4. OTETTAVA MAA-AINES JA OTTAMISEN JÄRJESTÄMINEN

Otettavan aineksen kokonaismäärä (k-m ³) 100 000	Arvioitu vuotuinen ottamismäärä (k-m ³) 10 000	Ottamisaika (vuotta) 10	Ottamisalueen pinta-ala (ha)
Alin ottamistaso (m, N2000 -korkeusjärjestelmä) +44,00	Pohjaveden pinnan ylin korkeustaso (m, N2000, havaintopiste, havaintoaika) alle +40, havainto pohjoispuolen avo-ojasta(kuiva)	Pohjaveden pinnan keskimääräinen korkeustaso (m, N2000) +39 (arvio)	

Otettavan aineksen laatu	Määrä (k-m ³)
Kalliokiviaines	100 000
Sora ja hiekka	
Moreeni	
Siltti ja savi	
Eloperäiset maa-ainekset	

Otettavan aineksen käyttötarkoitus	Prosenttiosuus tai sanallinen kuvaus
Asfalttituotanto	
Betonituotanto	
Rakennuskivituotanto	
Raidesepeli	
Teiden rakentaminen ja tienpito	25%
Täytöt	
Muu käyttötarkoitus	75% rakentamisen tarpeisiin

Onko alueelle tarkoitus sijoittaa kivenmurskaamo?

kyllä
 ei

Lisätiedot
siirrettävä murskauskalusto

Esitys vakuudeksi (MAL 12 §)
Aiempaa vakuutta jatketaan

Ottamistoiminnassa syntyvä kaivannaisjäte (laatu, määrä, hyödyntäminen)
pintamaa ja moreeni, 1 000 m³, käytetään alueen maisemointiin toiminnan päättyessä.

Tiedot on esitetty liitteessä tai ottamissuunnitelmassa

Yleiskuvaus ottamisen, ottamiseen liittyvien toimintojen ja liikenteen järjestämisestä
Ottamistoimintaa ja liikennöintiä jatketaan alueen aiempien toimintojen mukaisesti

Yleiskuvaus ottamisalueesta, ottamisalueen ja sen ympäristön luonnonolosuhteista sekä hankkeen vaikutuksista ympäristöön ja luonnonolosuhteisiin ja toimenpiteistä ympäristön hoitamiseksi
Ottamisalue on Tyyskänsuontien viereinen kallioalue ja ottamistaso on viereisen tien tason mukainen

5. LIITTEET

Kiinteistöjen omistusoikeuteen ja ottamisen järjestämiseen liittyvät sopimukset ja asiakirjat

- Hallintaoikeus selvitys ottamispaikkaan
- Kiinteistön omistajan antama kirjallinen suostumus luvan hakemiseen
- Luettelo ottamisalueen rajanaapureista ja muista mahdollisista asianosaisista (lomake 6010c)
- Kiinteistörekisteriote ja kiinteistörekisterin karttaote
- Selvitys naapurien kuulemisesta
- Selvitys tieoikeuksista
- Valtakirja

Ottamissuunnitelma ja kaivannaisjätteen jätehuoltosuunnitelma

- Ottamissuunnitelma
- Kaivannaisjätteen jätehuoltosuunnitelma

Kartat ja leikkauspiirustukset

- Yleiskartta
- Sijaintikartta
- Kaavakartta- ja kaavamääräysote
- Suunnitelmakartta
- Leikkauspiirustukset

Muut liitteet

- Ympäristövaikutusten arviointiselostus ja YVA-yhteysviranomaisen perusteltu päätelmä
- Luonnonsuojelulain 65 §:n mukainen Natura-arvioinnin tarveharkinta
- Muu, mikä?

6. ALLEKIRJOITUS

Paikka ja päivämäärä

Kotkassa 17.12.2024

Allekirjoitus (tarvittaessa)



Nimen selvennys

YMPÄRISTÖHALLINTO

PVM

**KAIVANNAISJÄTTEEN JÄTEHUOLTOSUUNNITELMA
MAA-AINESTEN OTTAMISTOIMINNALLE
(MAL 5a §, 16b §, YSL 114 §).**

Suunnitelma liittyy maa-ainesten ottamislupaan Ympäristölupaan **1. LUPATIEDOT**

Ympäristöluvan tai maa-ainesten ottamisluvan hakijan nimi Kaivutyö J.Anttila Oy		
Ottamisalueen nimi Susikallio		
Kunta Kouvola	Kylä Raussila	Tilan RN:o 286-460-13-50
Ottamisalueen pinta-ala 4,1 ha		
Luvan viimeinen voimassaolopäivä Ympäristölupa 8243/11.00.01/2011 toistaiseksi voimassa		
Otettava maa-aines	Ottamismäärä (m³-ktr)	
Kalliokiviaines (murske, louhe)	100 000	
Rakennus- ja muu luonnonkivi		
Sora ja hiekka		
Moreeni		
Multa tai savi		

2. KAIVANNAISJÄTE

Kaivannaisjätteen laji ¹		Arvio kaivannaisjätteen kokonaismäärästä (m ³ -ktr) ²	Kaivannaisjätteen hyödyntäminen ja käsittely ³	
Pilaantumaton			Valitse 1, 2 ja/tai 3	Tarvittaessa yksityiskohtaisempi kuvaus
Ei pysyvä maa-aines	Pintamaa	200	1	
	Kannot ja hakkuutähteet			
Pysyvä maa-aines	Kivipöly tai kivituhka			
	Vesiseulonta- ja selkeytysaltaiden hienoainekset			
	Savi ja siltti			
	Sivukivi			
	Seulontakivet ja lohkareet			
	Muu, mitä? moreeni	800	1,2	
Pilaantunut maa-aines	Mitä?			
Kaivannaisjätteitä yhteensä		1 000		

A) Tiedot kaivannaisjätteen ympäristövaikutuksista⁴

Esitetty maa-ainesten ottamissuunnitelmassa.

B) Ympäristön pilaantumisen sekä muiden vaikutusten ehkäisemiseksi toteutettavat toimet toiminnan aikana ja sen päätyttyä⁵

Esitetty maa-ainesten ottamissuunnitelmassa.

C) Selvitys seurannasta ja tarkkailusta toiminnan aikana ja sen päätyttyä⁶

Esitetty maa-ainesten ottamissuunnitelmassa.

D) Tiedot toiminnan lopettamisesta⁷

Esitetty maa-ainesten ottamissuunnitelmassa.

3. KAIVANNAISJÄTEALUE

E) Selvitys kaivannaisjätteen jätealueesta⁸

Esitetty maa-ainesten ottamissuunnitelmassa.

Jätealueen sijainti ja pinta-ala (ha)

Jätealueen perustaminen ja hoito

Jätealueen ympäristö

Selvitys maaperän ja pohjaveden tilasta

Jätealueen ympäristövaikutukset ja niiden seuranta

Jätealueen käytöstä poistaminen ja jälkihoito

F) Liitekartta 1:2000-1:10 000, josta käy ilmi kaivannaisjätteen jätealueiden sijainti ja lähiympäristö

Esitetty maa-ainesten ottamissuunnitelmassa

4. LISÄTIETOJA

Yhdyshenkilön nimi ja yhteystiedot (osoite, puhelin ja sähköpostiosoite)

Janne Anttila, Kasentie 94B, 49290 Vastila, +358407418554, janne.anttila@kaivutyo.net

OHJEITA:

YLEISTÄ

Kaivannaisjätteen jätehuoltosuunnitelma:

Kaivannaisjätteen jätehuoltosuunnitelma on laadittava maa-ainesten *ottamistoiminnassa syntyvästä kaivannaisjätteestä*. Vaatimus kaivannaisjätteen jätehuoltosuunnitelmasta koskee maa-ainelain 5 a § ja 16 b nojalla tapahtuvaa maa-ainesten ottamista sekä ympäristönsuojelulain 114 § tarkoittamaa kivenlouhimoa, muuta kiven louhintaa ja kivenmurskausta. Kaivannaisjätteen jätehuoltosuunnitelma on osa maa-ainesten ottamissuunnitelmaa. Kaivannaisjätteen jätehuoltosuunnitelma tulee esittää maa-ainelain mukaisen lupahakemuksen yhteydessä myös silloin, jos maa-aineksen ottaminen ei edellytä ottamissuunnitelmaa (maa-ainelaki 5 §:n 1 mom). Kaivannaisjätteen jätehuoltosuunnitelma tehdään vain luvanvaraisesta toiminnasta, joten kotitarveottamisesta suunnitelmaa ei vaadita.

Kaivannaisjätteen jätehuoltosuunnitelman laatimisen keskeiset tavoitteet ovat jätteiden synnyn ehkäisy, jätteiden hyödyntämisen edistäminen sekä jätteiden turvallinen käsittely ja ympäristön pilaantumisen ehkäisy

Jätehuoltosuunnitelman toimittaminen viranomaiselle ja aikataulu:

Kaivannaisjätteen jätehuoltosuunnitelma käsitellään maa-ainesten ottamislupahakemuksen yhteydessä. Jos ottaminen edellyttää lisäksi ympäristöluvan, jätehuoltosuunnitelma liitetään ympäristölupahakemukseen. Jos maa-ainesten ottamislupa on haettu ennen ympäristölupaa tai sitä haetaan samanaikaisesti ympäristöluvan kanssa, niin tällöin maa-ainesten ottamissuunnitelma tai siihen sisältyvä kaivannaisjätteen jätehuoltosuunnitelma kopioidaan osaksi ympäristölupahakemusta.

Voimassa olevien maa-ainesten ottamislupien jätehuoltosuunnitelma esitetään maa-ainelupaa tai ympäristölupaa valvovalle viranomaiselle valvontatarkastuksen yhteydessä. Ensimmäisen kerran suunnitelma tulee esittää **30.4.2009** mennessä. Kaivannaisjätteen jätehuoltosuunnitelmaa koskeva vaatimus ei koske ottamistoimintaa, joka on jo päättynyt ja josta lopputarkastus on tehty ennen 1.6.2008.

Jätehuoltosuunnitelma laaditaan koko toiminta-ajalle, mutta se tarkistetaan viiden vuoden välein. Jätehuoltosuunnitelma tulee toimittaa ensisijassa sähköisesti valvontaviranomaiselle.

1. LUPATIEDOT

Tässä kohdassa esitetään keskeiset maa-ainestenottamislupaa tai ympäristölupaa koskevat tiedot.

2. KAIVANNAISJÄTE

1) Kaivannaisjätteen laji ja ominaisuudet

Kaivannaisjätteellä tarkoitetaan kallio- tai maaperässä luonnollisesti esiintyvän orgaanisen tai epäorgaanisen aineksen irrotuksessa tai sen varastoinnissa, rikastamisessa tai muussa jalostamisessa syntyvää jätettä. Maa-ainesten ottamisen yhteydessä syntyviä kaivannaisjätteitä voivat olla esimerkiksi ottamisalueiden pintamaat, sivukivet, vesiseulonta- ja selkeytysaltaiden hienoainekset, kivituhka ja vastaavat ainekset.

Maa-ainesten ottamisessa syntyvät kaivannaisjätteet ovat yleensä pilaantumattomia joko pysyviä (inerttejä) tai ei pysyviä maa-aineksia. Pilaantumaton maa-aines ja pysyvä kaivannaisjäte on määritelty kaivannaisjäteasetuksen (379/2008) 2 §:n 1 momentin 4 ja 5 kohdissa. Mikäli ottamistoiminnassa syntyy pilaantuneita kaivannaisjätteitä, ne yksilöidä ao. kohdassa.

2) Arvioi kaivannaisjätteenkokonaisuudesta

Ilmoitetaan kaivannaisjätelajeittain arvio koko tuotantoaikana syntyvästä kaivannaisjätteen määrästä teoreettisina kiintokuutiometreinä.

3) Kuvaus jätteen hyödyntämisestä ja käsittelystä

Valitaan vaihtoehtoista joko 1, 2 ja/tai 3.

1. Kaivannaisjäte käytetään ottamisalueen suojarakenteisiin, jälkihoitoon ja maisemointiin
2. Kaivannaisjäte kuljetetaan ottamisalueen ulkopuolelle hyödynnettäväksi
3. Kaivannaisjäte varastoidaan alueelle yli 3 vuodeksi. Alueelle perustetaan kaivannaisjätteen jätealue, lomakkeen kohta E.

Tarvittaessa jätteiden hyödyntämistä ja käsittelyä kuvataan tarkemmin oikeanpuoleisessa sarakkeessa.

Ottamistoiminnassa syntyviä kaivannaisjätteitä voidaan hyödyntää ja käsitellä tehokkaasti. Pintamaita, kiviä ja kivennäismaita voidaan usein käyttää jälkihoidossa pintarakenteena sekä täyttöjen tekemiseen. Suuret kivet ja lohkareet voidaan murskata kiviainestuotteiksi. Kannot ja muu puuaines voidaan hakettaa ja viedä poltettavaksi tai käyttää pintarakenteena. Vesiseulonta ja selkeytysaltaiden hienoainekset voidaan käyttää maisemoinnissa ja ympäristönhoidossa.

Mikäli ottamistoiminnassa syntyneitä kaivannaisjätteitä ei voida käyttää hyödyksi ja ne joudutaan varastoimaan ja sijoittamaan ottamisalueelle, jätehuoltosuunnitelman tulee sisältää tiedot kyseisen kaivannaisjätteen käsittelypaikasta eli *kaivannaisjätteen jätealueesta*. Kaivannaisjätteen jätehuoltosuunnitelmassa tarvittavia tietoja kaivannaisjätteen jätealueesta on käsitelty kohdassa 10.

4) Tiedot kaivannaisjätteen ympäristövaikutuksista

Kaivannaisjätteistä ja niiden varastoinnista mahdolliset aiheutuvat ympäristövaikutukset kuvataan tässä, mikäli tietoja ei ole esitetty ottamissuunnitelmassa. Tyypillisiä ympäristövaikutuksia voivat olla esimerkiksi pohjavesi-, pintavesi-, melu- sekä maisemahaitat. Jätealueen ympäristövaikutuksia on tarkasteltu kohdassa 10.

5) Ympäristön pilaantumisen sekä muiden vaikutusten ehkäisemiseksi toteutettavat toimet toiminnan aikana ja sen päätyttyä

Ottamistoiminnan haitallisten vaikutusten ehkäisemiseksi toteutettavat toimet toiminnan aikana ja sen päätyttyä esitetään tässä, mikäli niitä ei ole esitetty ottamissuunnitelmassa. Mikäli tiedot on esitetty ottamissuunnitelmassa laitetaan rasti " Esitetty maa-ainestenottamissuunnitelmassa" –kohtaan.

6) Seuranta ja tarkkailu toiminnan aikana ja sen päätyttyä

Toiminnan seuranta ja tarkkailu kuvataan tässä, mikäli ko.tietoja ei ole esitetty ottamissuunnitelmassa. Mikäli tiedot on esitetty ottamissuunnitelmassa laitetaan rasti " Esitetty maa-ainestenottamissuunnitelmassa" –kohtaan.

7) Toiminnan lopettaminen

Toiminnan lopettaminen kuvataan tässä, mikäli ko.tietoja ei ole esitetty ottamissuunnitelmassa. Mikäli tiedot on esitetty ottamissuunnitelmassa laitetaan rasti " Esitetty maa-ainestenottamissuunnitelmassa" –kohtaan.

3. KAIVANNAISJÄTEALUE

8) Selvitys kaivannaisjätteen jätealueesta

Esitetään tiedot kaivannaisjätteen jätealueesta ja sen ympäristöstä sekä tiedot jätealueen ympäristövaikutuksista ja seurannasta. Lisäksi esitetään tiedot jätealueen käytöstä poistamisesta ja jälkihoidosta sekä niihin liittyvästä tarkkailusta. Tiedot tulee esittää, mikäli niitä ei ole esitetty ottamissuunnitelmassa. Jätealueista esitetään lisäksi *liitekartta 1:2000 - 1:10 000*. Mikäli tiedot on esitetty ottamissuunnitelmassa laitetaan rasti " Esitetty maa-ainestenottamissuunnitelmassa" –kohtaan.

Mikäli maa-ainesten ottamisessa syntyvää pilaantumaton tai pysyvää kaivannaisjätettä varastoidaan ja sijoitetaan ottamisalueelle yli kolmeksi vuodeksi, tulee kaivannaisjätehuoltosuunnitelmassa esittää tiedot kyseisestä **kaivannaisjätteen jätealueesta**. Mikäli kaivannaisjäte on muuta kuin pilaantumaton tai pysyvää, niin määräaika kaivannaisjätealueen perustamiselle on 1 vuosi.

4. LISÄTIETOJA ANTAA

Ilmoitetaan yhteyshenkilön nimi ja yhteystiedot, jolta voi tiedustella kaivannaisjättesuunnitelmasta yksityiskohtaisempia tietoja.



KAIVUTYÖ J. ANTTILA OY, SUSIKALLIO

Ottosuunnitelma Susikallio 286-460-13-50, Kouvola

12.12.2024

Sisällysluettelo

1 Sijainti ja maanomistus	2
2 Luonnonolot, maisema ja nykytilanne	2
3 Arvio maa-ainesten määrästä ja laadusta	3
4 Toiminta-alueen kuvaus	3
5 Ottamisen järjestäminen	3
6 Koneet ja polttoaineiden varastointi	4
7 Ympäristövaikutukset ja toimet ympäristöhaittojen vähentämiseksi	4
8 Liikenteen järjestäminen	4
9 Jätehuolto ja kaivannaisjätteen käsittely	4
10 Toimintaan liittyvät riskit ja niiden ehkäiseminen	5
11 Alueen jälkihoito ja myöhempi käyttö	5

Liitteet

Ottosuunnitelma	9185 S1	1:2000
Leikkaus 1-1	9185 S2	1:1000/1:100
Leikkaus 2-2	9185 S3	1:1000/1:100
Jälkihoitosuunnitelma	9185 S4	1:2000
Leikkaus 1-1	9185 S5	1:1000/1:100
Leikkaus 2-2	9185 S6	1:1000/1:100

Yleiskarttana kiinteistörekisterin karttaote	Liite 1
Kiinteistörekisteriote	Liite 2
Valtakirja [REDACTED]	Liite 3
Valtakirja [REDACTED]	Liite 4
Valtakirja [REDACTED]	Liite 5

12.12.2024

Kaivutyö J.Anttila Oy

Susikallio 286-460-13-50, maa-ainesten ottosuunnitelma

1 Sijainti ja maanomistus

Susikallion ottoalue sijaitsee Kouvolassa Korpelan metsäautotien varressa melko lähellä Elimäki-Inkeroinen maantien 354 eteläpuolella. Maa-ainesottoa varten haetaan maa-ainesotolle jatkolupaa tilalle Susikallio 286-460-13-50. Luvan hakijana on Kaivutyö J.Anttila Oy, Y-tunnus 2014492-5. Hakijalla on tilanomistajien antama suostumus maa-ainesten ottopaikan luvittamiselle. Lupaa haetaan kalliokiviaineksen louhimista ja murskaamista varten lähialueiden rakentamiseen tarvittavien kiviainesten toimittamiseksi. Susikallion ottoalueella on aiemmin Destia Oy:n toimesta harjoitettu ottotoimintaa. Alueelta on louhittu ja jalostettu kiviaineksia jo n. 30 vuoden ajan. Aikoinaan ottoalue on hankittu lähialueen tiestön hoitoa, parantamista sekä muuta rakentamista varten. Alueella on toistaiseksi voimassa oleva ympäristölupa 8243/11.00.01/2011.

Tieyhteys Susikallion ottoalueelle on alueen länsireunaa sivuavalta Tyyskänsuontieltä, josta on yhteys n. 0,7 km ottoalueen pohjoispuolella olevalle Anjala-Elimäki maantielle numero 354.

2 Luonnonolot, maisema ja nykytilanne

Suunniteltu ottoalue on pääosin melko avointa kallioaluetta, jossa ottotoimintaa on harjoitettu jo n. kolmen vuosikymmenen ajan. Otto on aloitettu aleen eteläosasta ja se on edennyt alueen pohjois- ja itäosien suuntaan. Alimpana ottotasona on noudatettu viereisen metsäautotien tasoa +44,0. Louhimattomalla alueella kalliopinnan taso on ylimmillään tasolla n. +57. Ottoalueen ympärillä maasto laskee ottotason alapuolelle pohjoisessa, lännessä ja lounaassa, alueen itäpuolella maasto on pääosin tason +50 yläpuolella ja monin paikoin esiintyy kalliokumpareita. Ottoalueen eteläosissa on tason +47 alapuoleiset maastonosat aiemmin tasattu pintamailla.

Ottoalueelta on puusto pääosin poistettu, alueen ympäristössä metsät ovat pääosin mäntyvaltaisia, paikoin esiintyy myös sekapuustoa. Alueelta louhittuja ja murskattuja kiviaineksia on varastoitu louhitun ottoalueen pohjalla. Alueella on varastoitu myös pieniä määriä betonia ja asfalttia. Alueella ei varastoida polttoaineita, vaan polttoaine tuodaan ainoastaan tankkausta varten pakettiauton kyydissä.

Alueen hulevedet ohjautuvat maastoon alueen pohjoispuolelle sekä luoteisreunan alueella. Alueen pohjaveden taso arvioidaan olevan tason +40,0 alapuolella, pohjoispuolisen metsäojan latva maanpinnan tasolla +40,0 oli kuiva tarkastushetkellä. Ajoittain sadannan ja sulamisen myötä syntyvät huleveden imeytyvät ottoalueen ulkopuolella maastoon tai johtuvat eteenpäin metsäojissa.

12.12.2024

3 Arvio maa-ainesten määrästä ja laadusta

Ottoalueen nykytilanne on tutkittu maastokatselmuksessa. Ottoalueen pinta aiemman oton jäljiltä on suunnitellulla ottotasolla +44 ja alueella on varastokasoilla aiemmin louhittua kiviainesta murskelajikkeina. Alueella on varastoituna vähäisiä määriä uusiokäyttöön murskattavaa asfalttia ja betonia.

Alueella on jäljellä suunnitelman mukaista louhintaa varten n. 125 000 m³-ktr. Lupaa haetaan 100 000 m³ ottomäärälle ja keskimääräinen vuotuinen otto on 10 000 m³. Alueen kalliokiviaines arvioidaan paikoin soveltuvan myös asfaltin kiviainekäyttöön.

Ottamissuunnitelmat on laadittu ETRS-TM35FIN koordinaatistossa ja N2000 korkeusjärjestelmässä.

4 Toiminta-alueen kuvaus

Ottoalue on osittain aiemmin louhitun ottoalueen pohjaa, joka on aiemmin myönnettyjen lupien mukaisesti louhittu tasolle +44. Haettu ottotoiminta on suunniteltu jatkettavaksi louhitulta alueelta etenemällä olevien rintausten suuntaan pääosin pohjoiseen, sekä osittain myös itään ja luoteeseen. Louhinta-alueelle kertyvät hulevedet virtaavat alkuvaiheessa ensi sijassa lounaan suuntaan nykyisen louhoksen pohjalta. Louhinnan saavuttaessa ottoalueen pohjoisreunan, avautuu hulevesille purkautumisreitti pohjoispuolelle maastoon ja metsäojaverkostossa edelleen pohjoiseen. Vedet johtuvat pintavaluntana metsäojaverkostossa ja pääosa imeytyy maastoon.

Kalliopinta alueella on jo pääosin paljastettu ottotoimintaa varten. Louhinta-alueella ei ole merkittävästi poistettavaa hyötypuustoa. Alueella on vähäinen tarve pintamaanpoistoon. Pintamaat käytetään toiminnan päättyessä alueen maisemointiin metsittämisen yhteydessä.

Louhe murskataan ottoalueella sopiviin murskelajikkeisiin. Alueella pidetään vähäisiä määriä murskettua varastossa, jotta voidaan toimittaa kiviaineksia myös lyhyellä vasteella tarpeen ilmaantuessa.

5 Ottamisen järjestäminen

Alueelta on suunniteltu otettavan kalliokiviainesta, joka irrotetaan louhimalla ja murskataan siirrettävällä murskausasemalla. Otettavan kalliokiviaineksen arvioitu määrä on enintään 100 000 m³ktr. Lupaa haetaan kymmenen vuoden ajanjaksolle ja vuotuinen ottomäärä on n. 10 000 m³ktr. Pääosin kiviainekset toimitetaan lähialueen rakennuskohteisiin autokuljetuksina melko pian murskauksen jälkeen. Alueella pidetään vähäisiä määriä kiviaineksia myös varastoituna tulevia tarpeita varten. Ottoalueella varastoidaan myös pieniä määriä betonia ja asfalttia ympäristöluvan sallimissa rajoissa. Varastoidut lajikkeet voidaan murskattuna toimittaa uusiomateriaalina rakentamiskohteisiin kulloinkin lupamääräyksiä noudattaen.

12.12.2024

6 Koneet ja polttoaineiden varastointi

Koneita ei varastoida toiminta-alueelle, vaan ainoastaan ottotoiminnan käynnissä ollessa tarvittava kalusto säilytetään työaikojen ulkopuolella alueella. Polttoaineita ei varastoida toiminta-alueella. Koneiden tankkausta varten polttoaine tuodaan pakettiauton lavalla suoja-altaalla varustetussa tai kaksoisvaippa säiliössä. Alueella pidetään varastossa imeytysturvetta säkkitavarana riittävän suuri määrä.

7 Ympäristövaikutukset ja toimet ympäristöhaittojen vähentämiseksi

Ottamistoiminnan ympäristövaikutuksia minimoidaan mm. sijoittamalla murskauspaikka kiviaineskasoilla suojatulle alueelle tai louhosseinämän suojaan. Ottotoiminta aiheuttaa normaalin työkonemelun, louhinnan aikana porauksen ja räjäytysten aiheuttamat äänet sekä murskauksen äänen. Muita haittoja on mm. murskauksessa syntyvä pöly.

Ottoalueen itäpuolella n. 700 m etäisyydellä ottoalueesta on lomarakennus. Itäreunalla oleva korkea louhintarintaus estää melun ja pölyn kulkeutumista lomarakennuksen suuntaan, eikä toiminnasta katsota aiheutuvan haittaa lomarakennuksen käytölle. Lähimmät asuinrakennukset sijaitsevat reilusti yli 1 km etäisyydellä ottoalueesta Elimäki-Anjala maantien pohjoispuolella, jolloin pöly- ja meluhaittojen vaikutus asutukselle ei ole merkittävää. Haittojen minimoimiseksi ottamistoimintaa tehdään pääsääntöisesti arkipäivisin noudatettavana työaikana.

Ottoalue ei ole pohjavesialueella, eikä sen läheisyydessä ole vesistöjä. Alueen hulevedet ohjautuvat maastoon alueen pohjoisreunalta ja lounaisnurkasta. Alueen vesitasapainoa ja veden laatua seurataan ottamistoiminnan aikana silmämääräisellä valvonnalla ja seuraamalla alueen avo-ojien virtaamia ja veden laatua.

8 Liikenteen järjestäminen

Liikenne alueelle tapahtuu Tyyskänsuontietä. Kiviaineskuljetukset tapahtuvat yleistä tieverkkoa käyttäen.

9 Jätehuolto ja kaivannaisjätteen käsittely

Ottoalueella syntyvät jätteet kerätään varikkoalueella muoviseen jätensäiliöön, josta ne määrääjain toimitetaan omatoimisesti asianmukaiseen jätteiden käsittelyyn. Mikäli alueella syntyy ongelmajätteitä, niiden käsittely hoidetaan lakien ja asetusten mukaisesti. Työmaan perustamisvaiheessa laadittavassa turvallisuussuunnitelmassa, joka koskee koko infrarakentamista, käsitellään tarkemmin, miten menetellään ongelmajätteiden säilytyksessä ja käsittelyssä.

Kaivannaisjätteiden käsittely sisältää alueelta kaivettujen rakentamisen käyttöön kelpaamattomien kivennäismaiden ja eloperäisten maa-ainesten varastoinnin ottoalueella. Myöhemmin mainitut maa-ainekset käytetään alueen jälkihoitoon ja maisemointiin. Kaivannaisjätteiden osalta on laadittu jätehuoltosuunnitelma. Siltä osin, kuin alueella vielä on poistettavaa puustoa, jäävät kannot käytetään energian tuotantoon.

12.12.2024

10 Toimintaan liittyvät riskit ja niiden ehkäiseminen

Ottotoiminnan aiheuttamia riskejä ovat mm. louhinnan yhteydessä tapahtuva kivien sinkoilu. Muita riskejä ovat korkeat kaivantoseinät tai louhinnan reuna-alueet, jotka merkitään ja suojataan lyhytaikaisesti lippusiimoilla ja pidemmällä aikavälillä kiviesteillä tai aitaamalla sekä näkyvillä merkinnöillä.

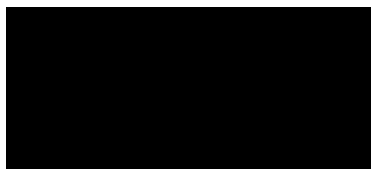
Riskeinä ovat myös toiminnassa käytettävien koneiden ja laitteiden mahdolliset poltto- tai voiteluainevuodot. Niitä ehkäistään työmaalle tuotavan kaluston huolellisilla käyttöönottotarkastuksilla ja päivittäisillä kuntotarkastuksilla. Mahdollisessa vahinkotapauksessa noudatetaan työmaalle laadittavaa turvallisuussuunnitelmaa ja toimitaan viranomaisen antamien ohjeiden mukaan.

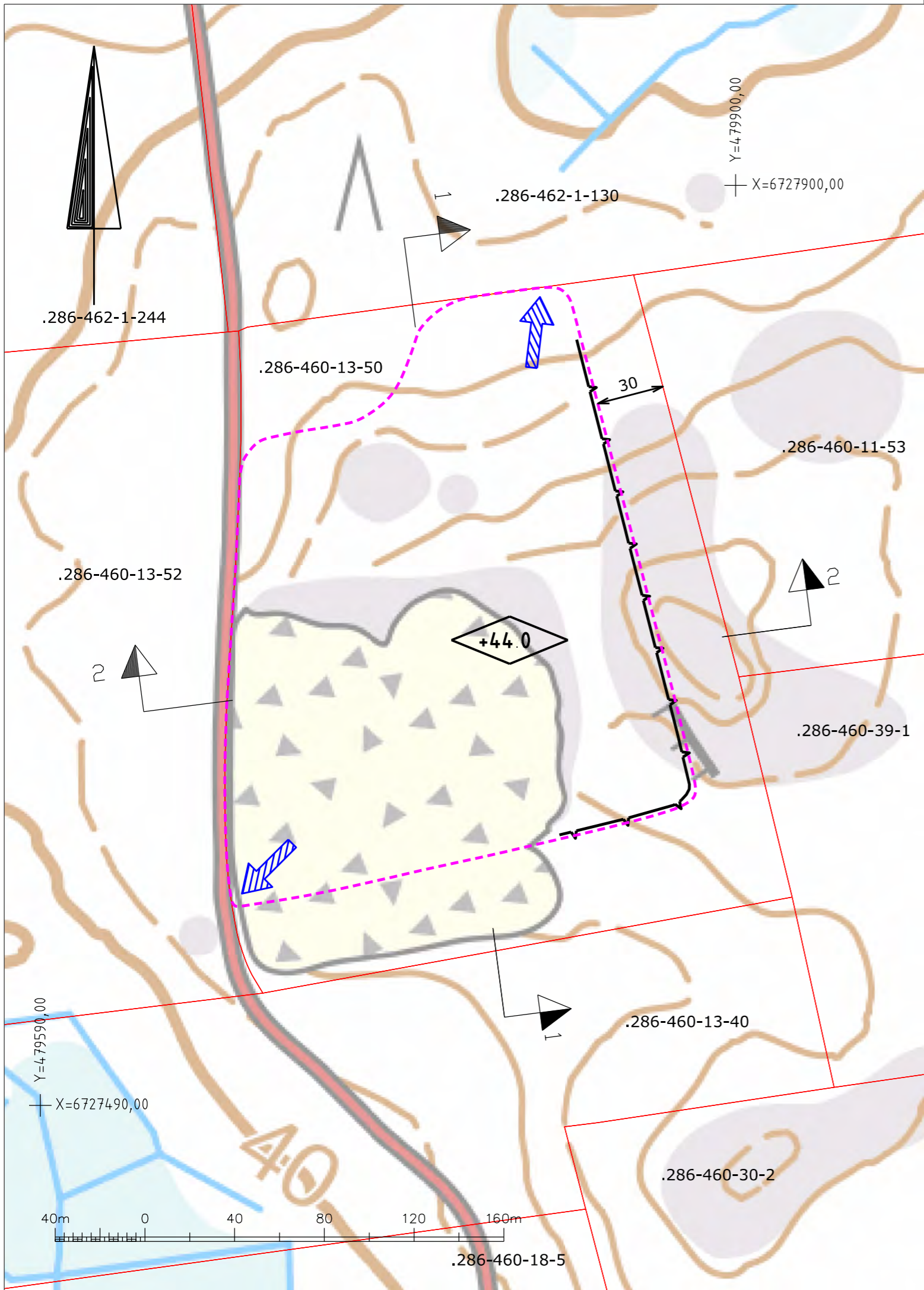
11 Alueen jälkihoito ja myöhempi käyttö

Ottotoiminnan jälkeen louhosalueen pohja tasataan alueelta kaivetuilla pintamailla. Maisemointiin käytettävät moreenimaat ja pintamaat mahdollistavat sen, että pääosa alueesta voidaan metsittää uudelleen ottotoiminnan päätyttyä. Louhosalueen korkeiden rintausten reunoille asennetaan riittävän järeistä lohkarista kiviesteet. Louhosalueen ympäristöön asetetaan toiminnan päätyttyä varoituskylttejä maastossa liikkuvien turvallisuuden takaamiseksi.

Kotkassa 12.12.2024

Kymen Sipti Oy



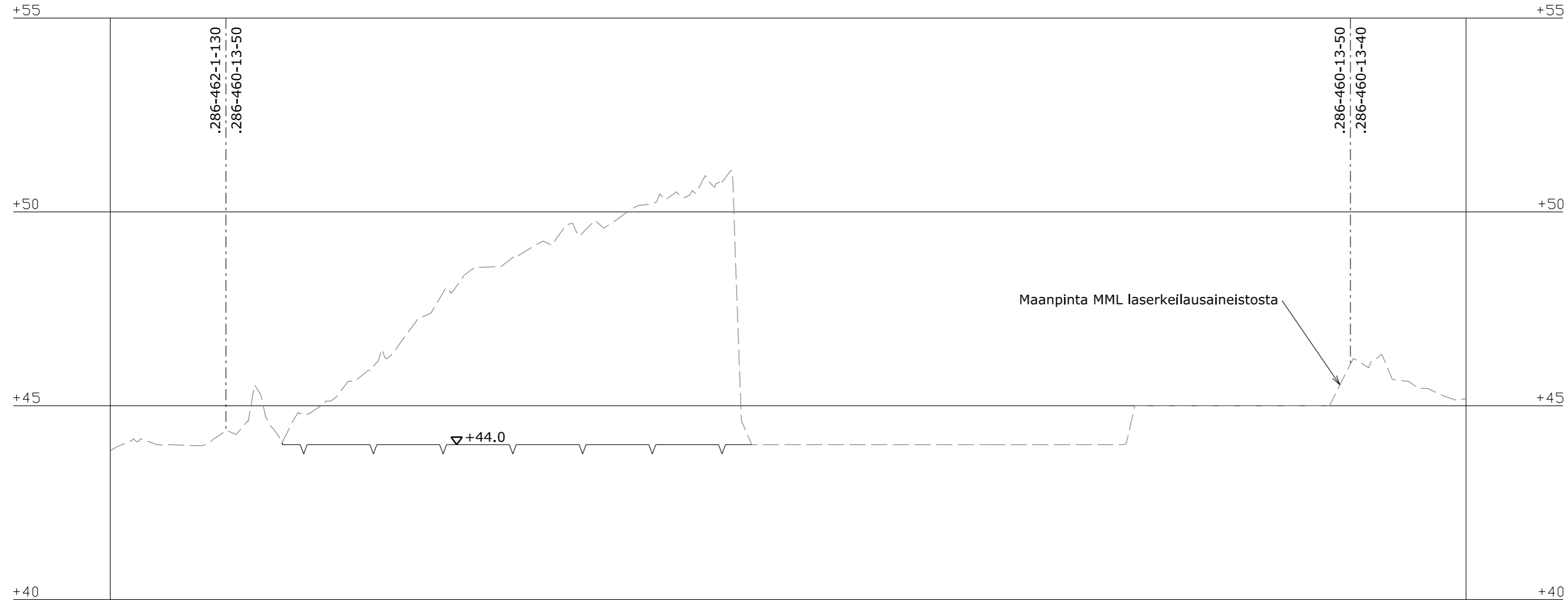


Ottotoiminta-alue n. 4,1 Ha

MML aineisto: 08/2024 & 10/2024
Koordinaattijärjestelmä ETRS-TM35
Korkeusjärjestelmä N2000

REV	PVM	TEKIJÄ	ERITTELY
Kaupunginosa/Kylä		Kortteli/Tila	Tontti/rno
Viranomaisten merkintöjä			
Rakennuksen numero/Rakennusten numerot/Rakennustunnus/Rakennustunnukset			
Rakennustoimenpide		Piirustuslaji	Juoks.no
Rakennuskohde KAIVUTYÖ J. ANTTILA OY		Piirustuksen sisältö	Mittakaavat
Susikallion maa-ainesotto jatkolupa		Suunnitelmapaketti	1:2000
 www.kymensipti.fi		Suunnittelualue, työnnumero ja piirustuksen numero	Muutos
		GEO 9185 S1	Tiedosto
Päiväys 14.11.2024	Suunn./Piirt. [redacted] 050 361 2051		Kymen Sipti Oy
Pääsuunn. [redacted] 040 521 8710	Tarkastaja [redacted] 040 521 8710		Kyminlinnantie 6
Hyv.	Yhteyshenkilö [redacted] 040 521 8710		48600 Kotka

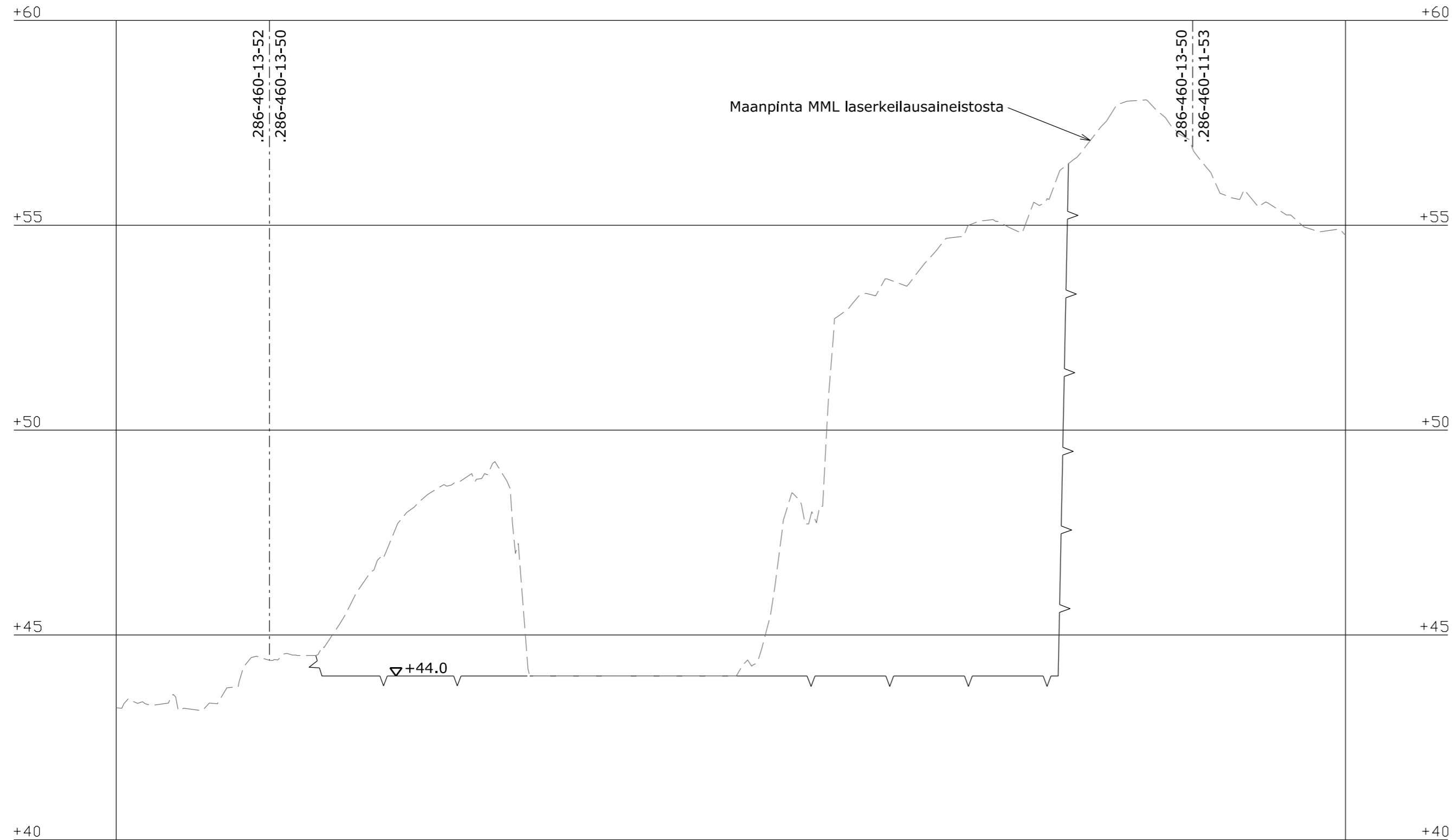
LEIKKAUS 1 - 1
1:1000/1:100



Sisältää MML aineistoa 08/2024
Koordinaattijärjestelmä ETRS-TM35
Korkeusjärjestelmä N2000

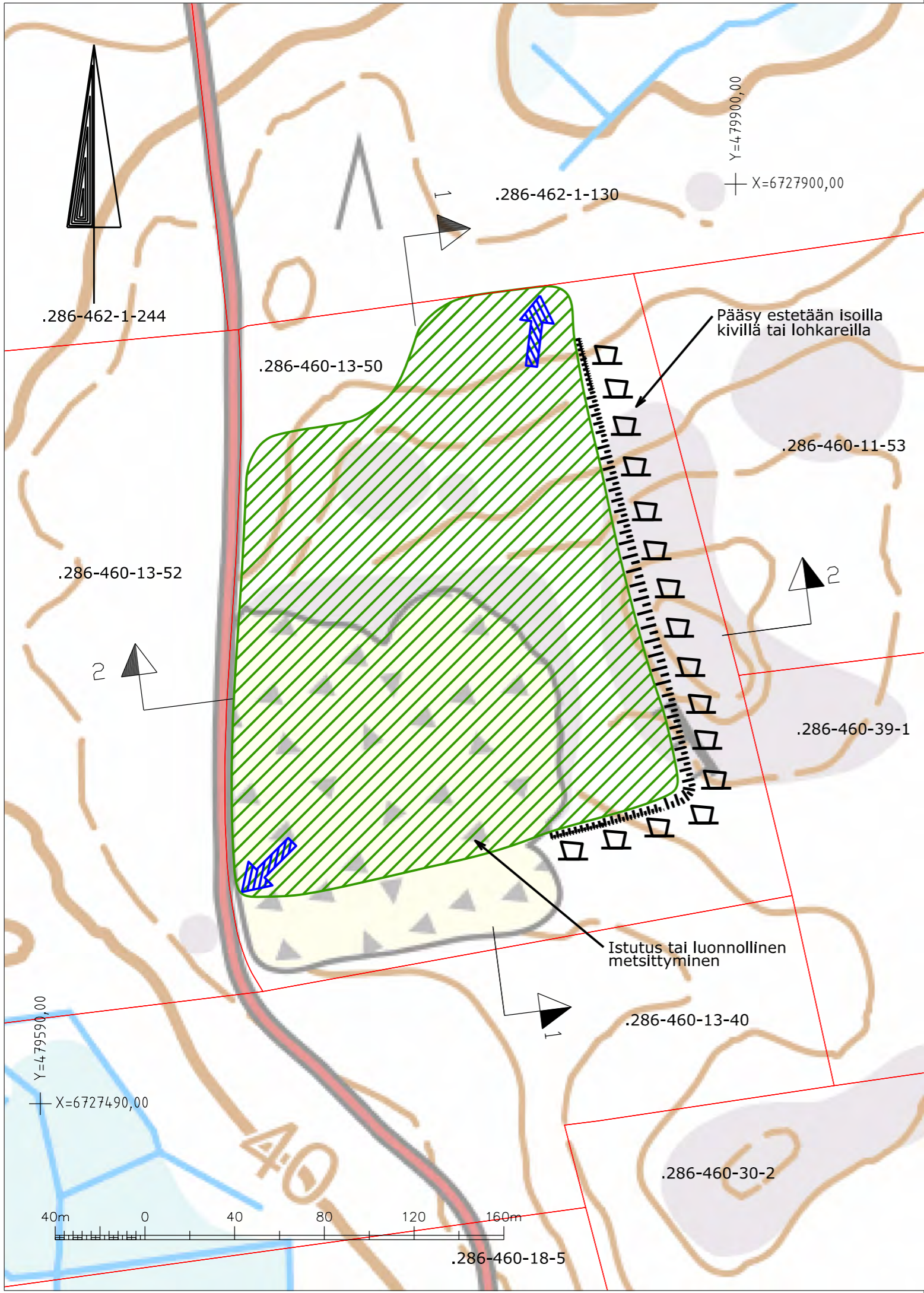
REV	PVM	TEIJÄ	ERITTELY
Kaupunginosa/Kylä		Kortteli/Tila	Tontti/rno
Viranomaisen merkintöjä			
Rakennuksen numero/Rakennusten numerot/Rakennustunnus/Rakennustunnukset			
Rakennustoimenpide		Piirustuslaji	Juoks.no
Rakennuskohde KAIVUTYÖ J. ANTTILA OY		Piirustuksen sisältö	Mittakaavat
Susikallion maa-ainesotto jatkolupa		Leikkaus 1-1	1:1000/ 1:100
Suunnitteluala, työnnumero ja piirustuksen numero		Muutos	
 www.kymensipti.fi		GEO	9185 S2
Päiväys 14.11.2024		Suunn./Piirt. 050 361 2051	
Pääsuunn. 040 521 8710		Tarkastaja 040 521 8710	
Hyv.		Yhteyshenkilö 040 521 8710	
		Kymen Sipti Oy Kymnlinnantie 6 48600 Kotka	

LEIKKAUS 2 - 2
1:1000/1:100



Sisältää MML aineistoa 08/2024
Koordinaattijärjestelmä ETRS-TM35
Korkeusjärjestelmä N2000

REV	PVM	TEKIJÄ	ERITTELY
Kaupunginosa/Kylä	Kortteli/Tila	Tontti/rno	Viranomaisten merkintöjä
Rakennuksen numero/Rakennusten numerot/Rakennustunnus/Rakennustunnukset			
Rakennustoimenpide		Piirustuslaji	Juoks.no
Rakennuskohde KAIVUTYÖ J. ANTILA OY	Piirustuksen sisältö Leikkaus 2-2	Mittakaavat 1:1000/ 1:100	
Susikallion maa-ainesotto jatkolupa			
 www.kymensipti.fi		Suunnitteluala, työnumero ja piirustuksen numero GEO 9185 S3	Muutos
Päiväys 14.11.2024 Pääsuunn. ████████ 040 521 8710 Hyv. ████████		Suunn./Piirt. ████████ 050 361 2051 Tarkastaja ████████ 040 521 8710 Yhteyshenkilö ████████ 040 521 8710	Kymen Sipti Oy KymiInnintie 6 48600 Kotka



MML aineisto: 08/2024 & 10/2024
 Koordinaattijärjestelmä ETRS-TM35
 Korkeusjärjestelmä N2000

REV	PVM	TEIJÄ	ERITTELY
Kaupunginosa/Kylä		Kortteli/Tila	Tontti/rno
Viranomaisten merkintöjä			
Rakennuksen numero/Rakennusten numerot/Rakennustunnus/Rakennustunnukset			
Rakennustoimenpide			Piirustuslaji
Rakennuskohde KAIVUTYÖ J. ANTTILA OY Susikallion maa-ainesotto jatkolupa			Juoks.no
			Mittakaavat
			Lopputilannekartta
			1:2000
Suunnittelualue, työnnumero ja piirustuksen numero			Muutos
 www.kymensipti.fi			GEO 9185 S4 Tiedosto
Päiväys 14.11.2024			Suunn./Piirt. [REDACTED] 050 361 2051
Pääsuunn. [REDACTED] 040 521 8710			Tarkastaja [REDACTED] 040 521 8710
Hyv.			Yhteyshenkilö [REDACTED] 040 521 8710
			Kymen Sipti Oy
			Kyminlinnantie 6
			48600 Kotka

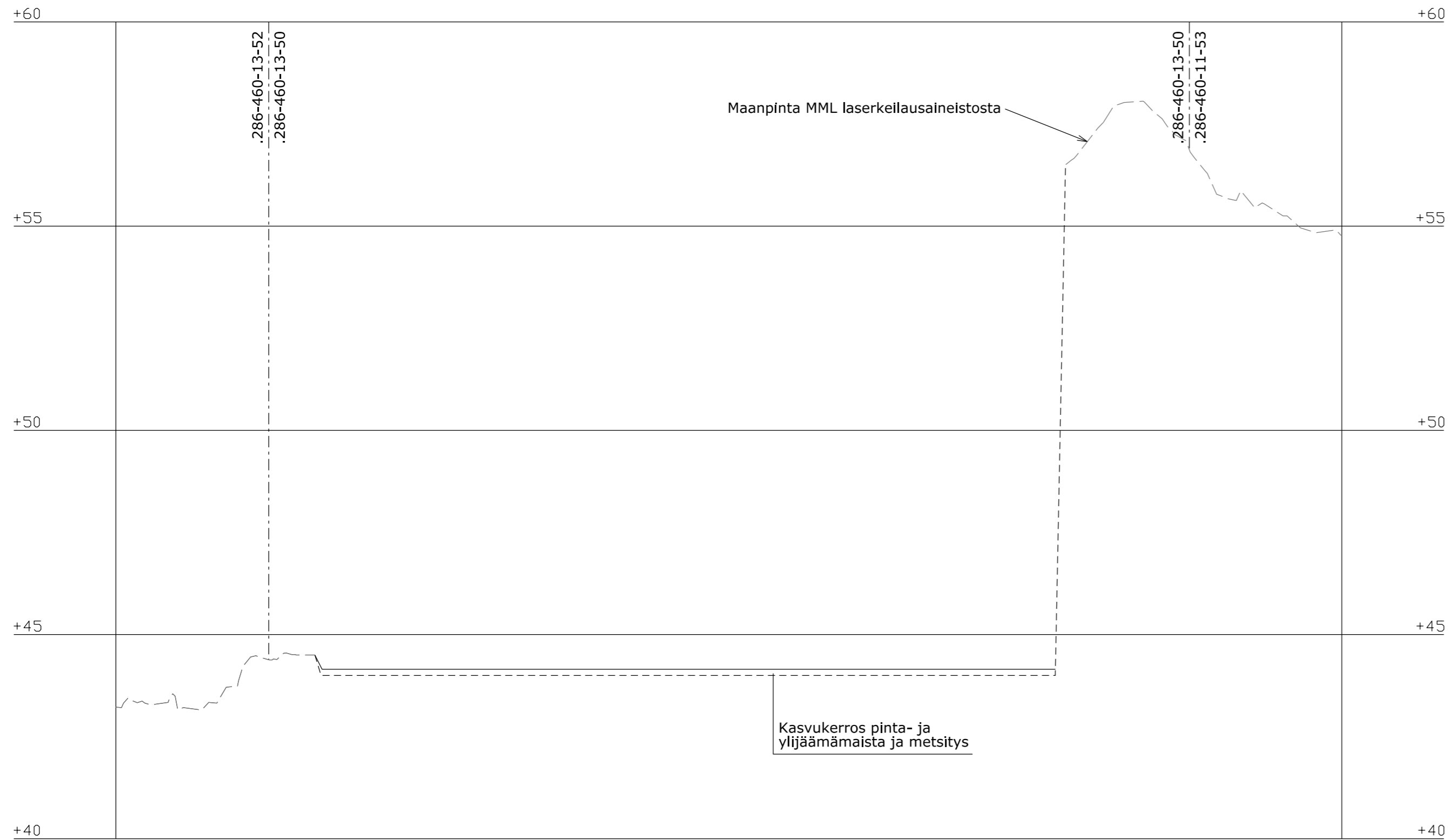
LEIKKAUS 1 - 1
1:1000/1:100



Sisältää MML aineistoa 08/2024
Koordinaattijärjestelmä ETRS-TM35
Korkeusjärjestelmä N2000

REV	PVM	TEIJIÄ	ERITTELY
Kaupunginosa/Kylä		Kortteli/Tila	Tontti/rno
Viranomaisen merkintöjä			
Rakennuksen numero/Rakennusten numerot/Rakennustunnus/Rakennustunnukset			
Rakennustoimenpide		Piirustuslaji	Juoks.no
Rakennuskohde KAIVUTYÖ J. ANTTILA OY		Piirustuksen sisältö Leikkaus 1-1 Lopputilanne	Mittakaavat 1:1000/ 1:100
Susikallion maa-ainesotto jatkolupa		Suunnitteluala, työnumero ja piirustuksen numero GEO 9185 S5	Muutos
Päiväys 14.11.2024		Suunn./Piirt.	050 361 2051
Pääsuunn.		Tarkastaja Rist.	040 521 8710
Hyv.		Yhteyshenkilö	040 521 8710
www.kymensipti.fi		Kymen Sipti Oy Kymälinnantie 6 48600 Kotka	

LEIKKAUS 2 - 2
1:1000/1:100



Sisältää MML aineistoa 08/2024
Koordinaattijärjestelmä ETRS-TM35
Korkeusjärjestelmä N2000

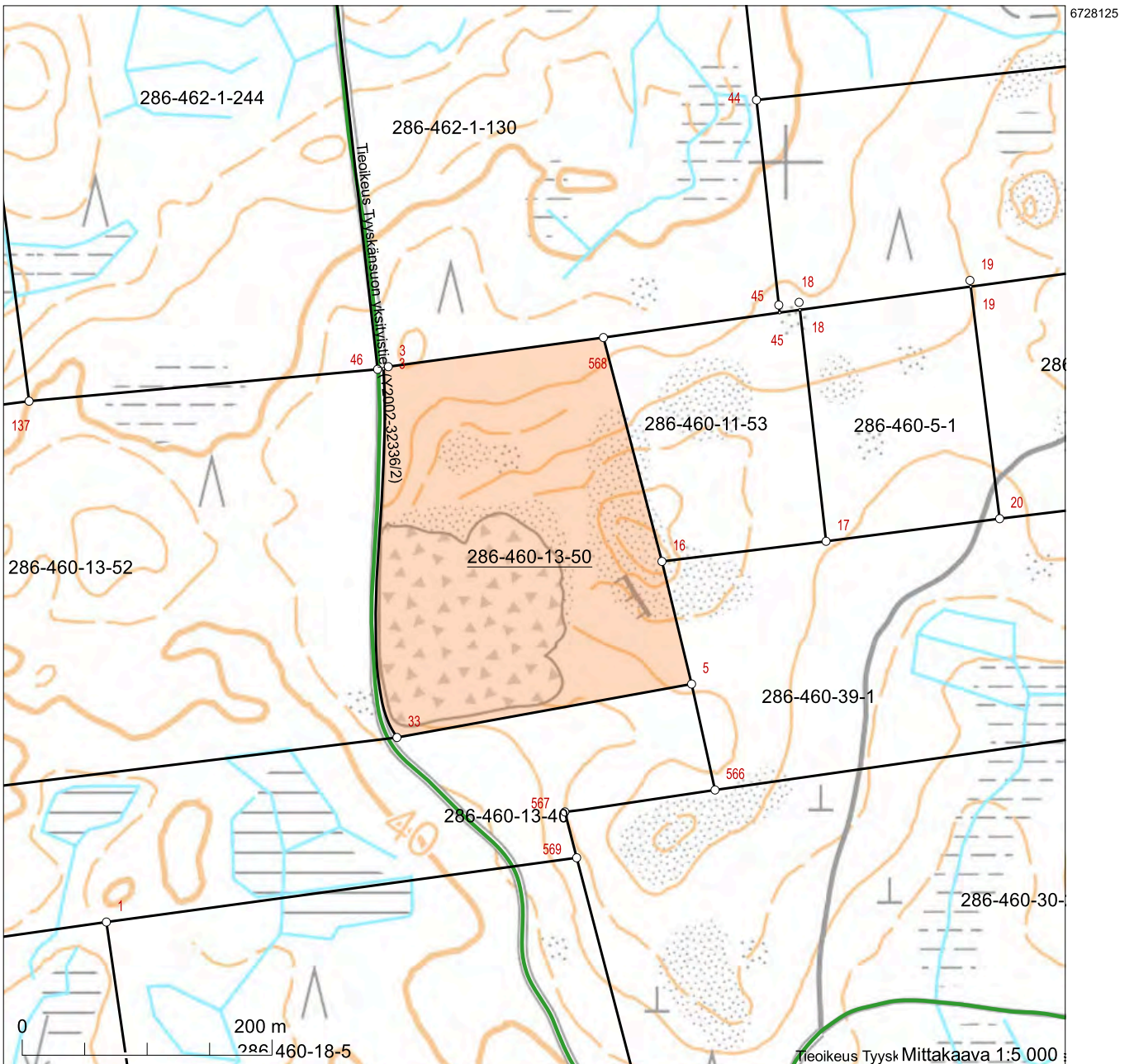
REV	PVM	TEIJÄ	ERITTELY
Kaupunginosa/Kylä	Kortteli/Tila	Tontti/rno	Viranomaisten merkintöjä
Rakennuksen numero/Rakennusten numerot/Rakennustunnus/Rakennustunnukset			
Rakennustoimenpide		Piirustuslaji	Juoks.no
Rakennuskohde KAIVUTYÖ J. ANTTILA OY	Piirustuksen sisältö Leikkaus 2-2	Mittakaavat	1:1000/ 1:100
Susikallion maa-ainesotto jatkolupa	Lopputilanne		
Suunnitteluala, työnnumero ja piirustuksen numero		Muutos	
www.kymensipti.fi		GEO	9185 S6
Päiväys 14.11.2024		Tiedosto	
Pääsuunn. [REDACTED] 040 521 8710	Hyv. [REDACTED]	Suunn./Piirt. [REDACTED] 050 361 2051	Tarkastaja Ris [REDACTED] 040 521 8710
		Yhteyshenkilö [REDACTED] 040 521 8710	
		Kymen Sipti Oy Kymnlinnantie 6 48600 Kotka	



Kiinteistötunnus:	286-460-13-50
Nimi:	Susikallio
Rekisteriyksikkölaji:	Tila
Kunta:	Kouvola (286)
Palstojen lukumäärä:	1

Tulostettu kiinteistötietojärjestelmästä 23.8.2024.

Kiinteistörekisterin tiedoissa voi olla puutteita ja epätarkkuuksia. Rekisteriyksikön tarkka alueellinen ulottuvuus selviää toimitusasiakirjoista ja maastosta. Rekisteritiedoista katso tarkemmin www.maanmittauslaitos.fi/rekisteritiedot.



Perustiedot

Kiinteistötunnus:	286-460-13-50	Rekisteröintipvm:	1.1.2009
Nimi:	Susikallio	Kokonaispinta-ala:	6,090 ha
Rekisteriyksikölaji:	Tila	Maapinta-ala:	6,090 ha
Kunta:	Kouvola (286)	Palstojen lukumäärä:	1
Arkistoviite:	10:319 (Elimäki)		

Muodostumistiedot

Kiinteistötoimitus tai viranomaispäätös: Kuntajaon muutos Rekisteröintipvm: 1.1.2009	
Rekisteriyksiköt ja määräalat, joista tämä rekisteriyksikkö on muodostunut:	
Rekisteriyksiköstä: 44-420-13-50 SUSIKALLIO	Maapinta-ala (ha) 6,0900
Muodostumishetken pinta-ala yhteensä (ha):	6,0900

Erottamattomat määräalat ja erillisinä luovutetut yhteisalueosuudet

Kaavat ja rakennuskiellot

Rasitteet, käyttöoikeudet ja käyttörajoitukset

Osuudet yhteisiin alueisiin ja erityisiin etuuksiin

Kiinteistötoimitukset ja viranomaispäätökset

Muita tietoja

1) Toimenpiteitä rekisteröity entisen kunnan rekisteriyksikölle	Rekisteröintipvm: 1.1.2009
---	----------------------------

Tulostettu kiinteistötietojärjestelmästä 23.8.2024.

Kiinteistörekisterin tiedoissa voi olla puutteita ja epätarkkuuksia.
Rekisteritiedoista katso tarkemmin www.maanmittauslaitos.fi/rekisteritiedot.

Jattu-Mattila Sanna

Lähtettäjä: [REDACTED]
Lähetetty: keskiviikko 15. tammikuuta 2025 12.32
Vastaanottaja: Jattu-Mattila Sanna
Aihe: Maa-aineslupa asiaa

Hei

Haetaan lupaa aloittaa maa-aineksen ottaminen ennen lupa päätöksen lainvoimaisuutta (MAA-AINESLAKI §21)

Kaivutyö J. Anttila Oy

[REDACTED]
0407418554