



Myllykosken ja Ummeljoen kehittäminen

Karttakyselyn kooste 1/2025

KOUVOLA

Sisällys

1	Tausta	3
2	Kyselyn sisältö	4
3	Vastaukset	5
3.1	Skenaario 1	5
3.1.1	Mikä tässä skenaariossa 1 on hyvää?	5
3.1.2	Mitä tässä skenaariossa 1 pitäisi ottaa huomioon tai miettiä uudelleen?	6
3.2	Skenaario 2	8
3.2.1	Mikä tässä skenaariossa 2 on hyvää?	8
3.2.2	Mitä tässä skenaariossa 2 pitäisi ottaa huomioon tai miettiä uudelleen?	11
3.3	Skenaario 3	12
3.3.1	Mikä tässä skenaariossa 3 on hyvää?	13
3.3.2	Mitä tässä skenaariossa 3 pitäisi ottaa huomioon tai miettiä uudelleen?	15
3.4	Innostavin ja tavoiteltavin skenaario	17
3.5	Terveiset suunnitteluryhmälle	20
4	Yhteenveto	22

1 Tausta

Myllykosken ja Ummeljoen taajamat kehittyvät datakeskusinvestoinnin ja muun elinkeinoelämän kehittymisen myötä. Alueelle laaditaan maankäytön yleissuunnitelmaa, jossa aluetta käsitellään teollisuuden ja työpaikka-alueiden näkökulmasta ja varaudutaan tuleviin investointeihin sekä alueen elinkeinoelämän kehittymiseen.

Sweco Finland Oy on laatinut kaupungin toimeksiannosta kolme vaihtoehtoista tulevaisuuskuvaavaa eli skenaariota Myllykosken ja Ummeljoen alueelle. Kaupunki osallisti asukkaita mukaan skenaariotyöhön kysymällä kommentteja ja mielipiteitä laadituista skenaarioista avoimella verkkokyselyllä. Kysely oli auki 18.11.2024-6.1.2025. Lisäksi kaupunki järjesti asukastilaisuuden Myllykosken Seuratalolla 26.11.2024.

Kyselyn tuloksia hyödynnetään yleissuunnitelman laadinnassa. Lopullinen yleissuunnitelma tulee toimimaan kaavoituksen pohjana.

2 Kyselyn sisältö

Kyselyssä esiteltiin Myllykosken ja Ummeljoen alueelle laaditut kolme vaihtoehtoista skenaariota sekä sanallisin kuvauksin, että karttoina. Esittelyjen jälkeen jokaista skenaariokarttaa sai kommentoida kohdistamalla paikkamerkin haluamaansa kohtaan kartalle ja kirjoittamalla kommentin. Merkintöjen määrää ei ollut rajoitettu.

Jokaisen skenaarion kohdalla kysyttiin:

- Mikä tässä skenaariossa on hyvää?
- Mitä tässä skenaariossa pitäisi ottaa huomioon tai miettiä uudelleen?

Vastaajat saivat lisäksi äänestää skenaariota, joka oli heidän mielestään innostavin ja tavoiteltavin, sekä kirjoittaa perustelut valinnalleen.

Lopuksi vastaajat saivat lähettää terveisensä suunnitteluryhmälle.

Kysely toteutettiin Maptionnaire-karttakyselyalustalla. Vastaaminen tapahtui anonyymisti, eli vastaajia ei voitu tunnistaa vastausten perusteella.

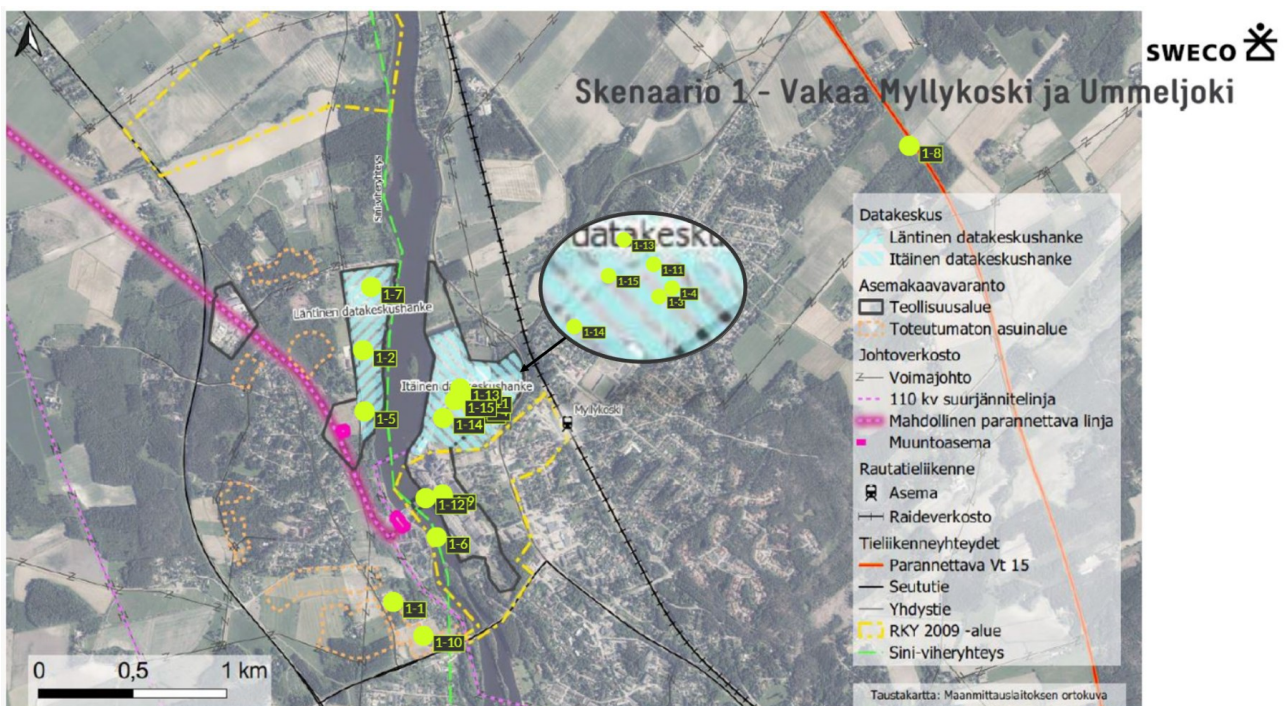
3 Vastaukset

Kyselyyn tuli 35 vastausta. Kaikkiaan kyselyssä annettiin 133 karttamerkintää, joista 73 oli positiivista ja 60 muuten huomioitavaksi tai uudelleen mietittäväksi ehdotettuja paikkamerkintöjä.

3.1 Skenaario 1

Skenaariota 1 koskevaan kysymykseen annettiin 15 positiivista karttamerkintää (kuva 1), joista 11 kommentoitiin sanallisesti (taulukko 1). Huomioitavia tai uudelleen mietittäväksi ehdotettuja paikkoja merkittiin 16 kpl (kuva 2), joista 12 kommentoitiin sanallisesti (taulukko 2).

3.1.1 Mikä tässä skenaariossa 1 on hyvää?



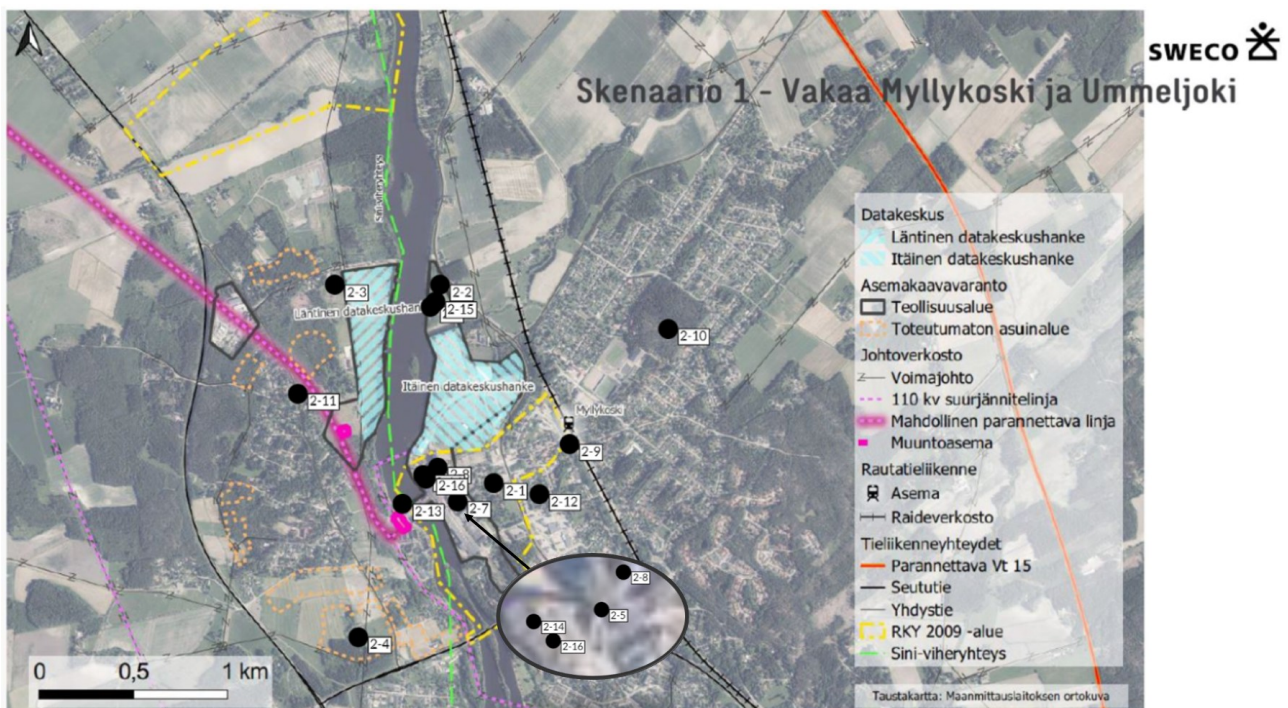
Kuva 1. Skenaarioon 1 annetut positiiviset karttamerkinntät.

Vastausnro	Mikä tässä skenaariossa on hyvää?
1-1	Kokisin että tämä voisi olla hyvä asuinalue
1-10	Asumisen tiivistäminen alueen pääväylien ja palveluiden lähellä.
1-12	Patosilta koululaisten käyttöön; ja muidenkin.
1-13	Myllykosken datakeskuksen rakentuminen vuonna 2026
1-14	Hyvä hyödyntää jo olemassa olevaa teollisuusaluetta rakennettaessa uutta toimintaa.

1-15	Hyvä käyttää olemassa olevaa teollisuustilaa!
1-2	On hyödynnetty osittain vanhaa teollisuusaluetta
1-3	käytetään jo vanhaa olemassa olevaa teollisuusaluetta
1-4	Tulee tehtaan tilalle uutta
1-5	Huomioitu toteutumassa oleva datakeskushanke ja sen vaatimat muutostyöt.
1-9	Työt

Taulukko 1. Skenaarioon 1 annetut sanalliset vastaukset positiivisiin karttamerkintöihin.

3.1.2 Mitä tässä skenaariossa 1 pitäisi ottaa huomioon tai miettiä uudelleen?



Kuva 2. Skenaarioon 1 annetut karttamerkinnät, joissa vastaajien mukaan olisi huomioitavaa.

Kartta-merkintä nro	Mitä tässä skenaariossa pitäisi ottaa huomioon tai miettiä uudelleen?
2-1	Mikä on RKY-alue, voisi laittaa selitykset mukaan
2-12	Onko kaukolämpöä mahdollista käyttää myös omakoti alueilla? Rakennuskanta alueilla on sen ikäistä, että lämmitysjärjestelmien uusinnat ovat todennäköisiä
2-13	Onko selvitetty mahdollista lämpöenergian hyödyntämistä vesivoimalaitoksella hyötöhaittojen pinentämisenä talviaikana.

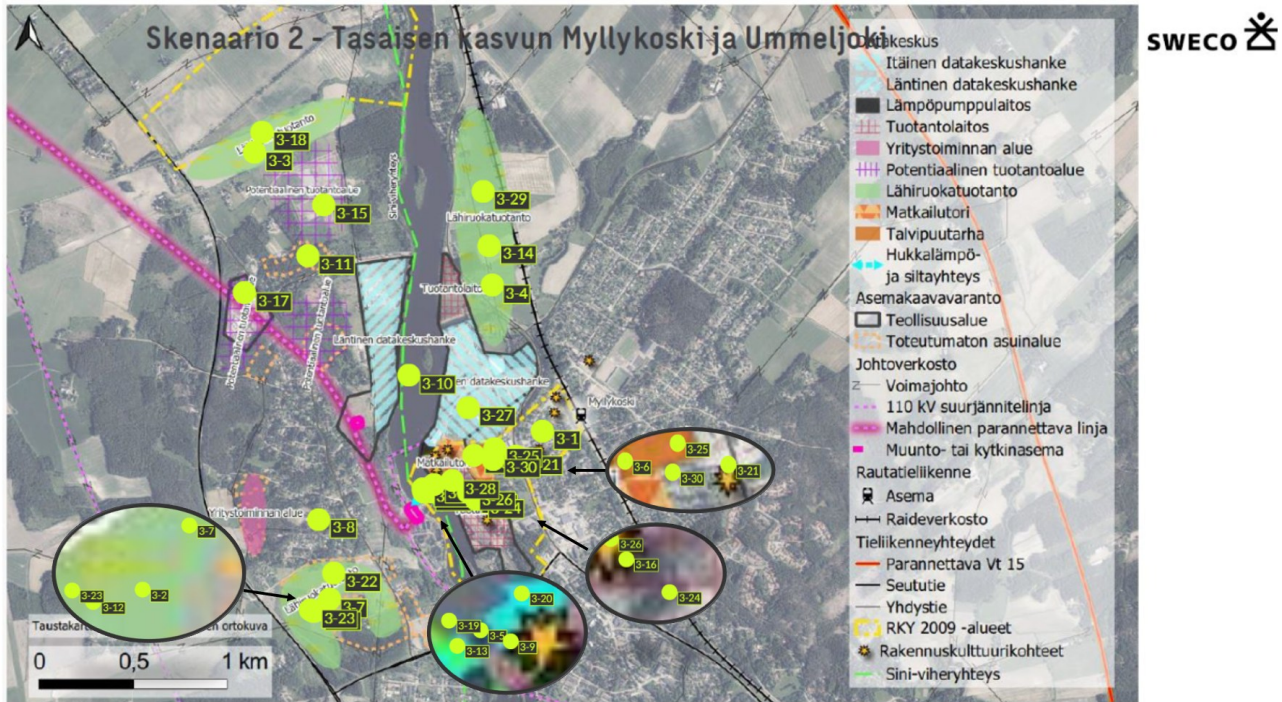
2-14	Esityksestä ei oikein käy selville miten mahdolliset tukitoimet voisivat hyödyntää vanhaa rakennuskantaa alueella patosillasta pohjoiseen.
2-15	Liikaa teollisuustoimintaa Kymijoen varteen ei ole toivottavaa ihan luontoarvojenkin takia sekä estämällä näköalat, jotka ovat olleet asukkaiden käytössä vuosisatojen ajan. Tämä kohta pitäisi olla asukkaiden virkistyskäytössä mahdollistaen heidän vakituisten laituri- ja rantapaikkojen käytön.
2-16	Aiempi, jo olemassa oleva, teollisuusalue pitäisi ottaa huomioon mahdollisen uuden teollisuustoiminnan osalta. Tällä alueella on jo olemassa infrastruktuurit, joka helpottaa ja nopeuttaa rakentamista.
2-2	asutusta lähellä ja halutaanko uhrata teollisuudelle enemmän Kymijokea
2-3	asutusta lähellä ja halutaanko uhrata teollisuudelle enemmän Kymijokea
2-4	En usko asuinalueeseen tai ylipäättään suureen muuttoon. Työntekijät tulevat Kouvolan tai Kotkan keskustojen alueelta ja tuskin muuttavat korkeen, josta palvelut jo hävitetty.
2-5	Vesialue
2-7	Tämä skenaario ei mieti muita tulevaisuuden kehitysmahdollisuuksia alueella muiden toimijoiden ja tahojen toimesta.
2-9	Aseman kohta rakentaa uusiksi! Alikulktunneli palvelisi kaikkia asukkaita koululaisista ikäihmisiin. Radan länsipuolella on koulu, kirkko, teatteri, seukku, Reunakustantamo ja tori. Koululaisilla ja muilla kevyenliikenneväylän käyttäjille olisi turvallisempi vaihtoehto nykyisen Rautakorventien alikulkuväylän sijasta.

Taulukko 2. Skenaarioon 1 annetut sanalliset vastaukset karttamerkintöihin, joissa olisi huomioitavaa.

3.2 Skenaario 2

Skenaariota 2 koskevaan kysymykseen annettiin 30 positiivista karttamerkintää (kuva 3), joista kaikkia kommentoitiin sanallisesti (taulukko 3). Huomioitavia tai uudelleen mietittäväksi ehdotettuja paikkoja merkittiin 16 kpl (kuva 4), joista kaikkia kommentoitiin sanallisesti (taulukko 4).

3.2.1 Mikä tässä skenaariossa 2 on hyvää?



Kuva 3. Skenaarioon 2 annetut positiiviset karttamerkinnt.

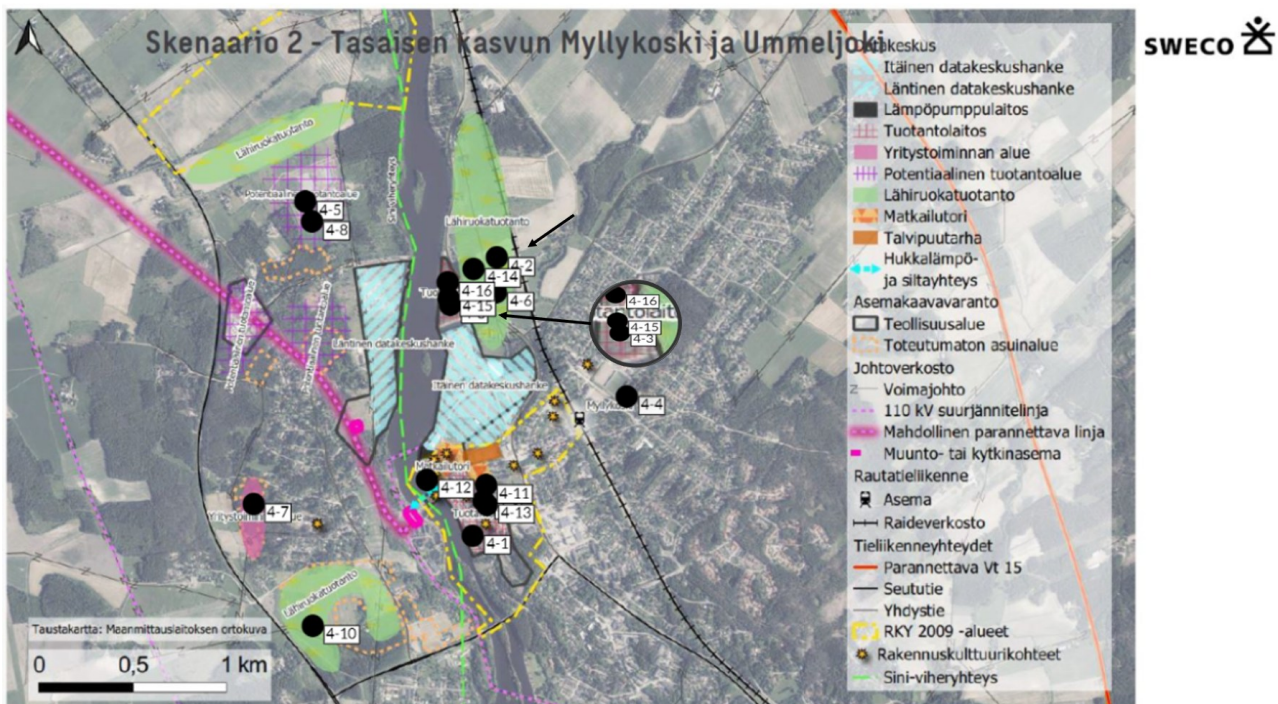
Kartta-merkintä nro	Mikä tässä skenaariossa 2 on hyvää?
3-1	Kulttuurikohteiden esille tuominen
3-10	Ummeljoen puoleisen rannan ulkoilureitti pitää saada käyttöön. Nyt sen käyttö ei ole mahdollista, koska datakeskus on tehnyt valtavat penkereet rantaan asti.
3-11	Alueelle voi rakentaa mielestäni taloja kunhan rakennus tyyliä rajoitetaan ettei vanhempien talojen keskelle tule uusia kuutio taloja
3-12	Lähiiruoka tuotanto on hyvästä aluueele jos jokin siihen lähtee
3-13	Entisen siltayhteyden palauttaminen.

3-14	Lähiuokatuotanto hyötyy läheltä saatavasta edullisesta energiasta
3-15	Potentiaalisia tuotantolaitos alueita on hyvä olla kaavassa ja tässä ne ovat sopivasti ja-kautuneet.
3-16	Tuotantolaitos alue houkuttelee uusia yrityksiä edullisella energialla ja hyvillä logistisilla yhteyksillä.
3-17	On hyvä säilyttää vanhat tuotantoalueet. Tällä alueella olisi kohta Valmetin tilat tyhjä, tähän voisi saada jonkun hyvän pajan palvelemaan tulevia yrityksiä esim. kunnossapitopaja tms. Alueella toimii myös autopurkaamo. Purkaamo toimii vahvalla kierrätysasteella. Pystyisikö purkaamontoimintaa yhdistämään muuhun kierrätettävyyteen, jota varmasti myös teknologiayrityksiltä tulee? Vahvalla yhteistyöllä varmasti onnistuu ja sillä päästään aina vain lähemmäksi vihreää siirtymää uusien CSRD, ja Agenda30 myötä.
3-18	Kaikki lähiuokatuotanto on hyväksi. Vihreä siirtyminen pakottaa miettimään asiat toisella tavalla. Miksi tuoda Närpiöstä kurkkuja, kun niitä voisi kasvattaa lähelläkin? Tämäkin lisäisi mm. Scope 3 eli epäsuoria päästöjä.
3-19	Siltayhteys olisi hyvä avata myös kevyen liikenteen käyttöön. Esim. Saviniemessä opiskelevat lapset, heidän kulku kouluun paranisi ja turvallisuisi huomattavasti ja lyhenisi yli kilometrillä. Tämä tarkoittaisi sitä, että vähemmän koulumatkoja taksilla/bussilla (bussiliikennettä ei juurikaan Yrjölänmäen alueelta muutenkaan ole). Samoin siltayhteys parantaisi Myllykoskelta Ummeljoelle siirtymistä ja toisinpäin. Mikäli työpaikkoja on toisella puolella jokea ja läheltä löytyy työvoima ajateltuihin teknologiayrityksiin, tämä vähentäisi myös Scope 3 eli välillisten epäsuorien päästöjen syntymistä, kun matkat olisi kuljettavissa jalan/pyörällä.
3-2	Kannatan lähiuoka-ajattelua, jos se toteutetaan oikein ja vastuullisesti osapuolet huomioiden.
3-20	Ihanaa, jos saataisiin patosilta auki ja joen yli ympyräreitti!
3-21	Rakennuskulttuurikohteiden esiin nostaminen on hyvä mutta onko oikeasti kiinnostavia oikeasti noin monta? Ja miten niistä saisi matkailutuloa?
3-22	Nämä lähiuokatuotantoalueet kuulostavat kiinnostavilta mutta mitä niihin käytännössä voisi tulla muuta kuin viljapelto?
3-23	Uuden mahdollisen asuntoalueen rakentuminen.
3-24	Alueen rakennuskannan huomioiminen mahdollisessa uusiokäytössä.

3-25	Talvipuutarha kuulostaa hyvältä, kun tälle löytyy sopivat tilat jo aiemmalta, vanhalta teollisuusalueelta. Jos matkailutorille saadaan järkevää jatkuvaa toimintaa, tämä kuulostaa ihan varteenotettavalta vaihtoehdolta.
3-26	Hyvä pitää huolta vanhoista rakennuskulttuurikohteista.
3-27	Hyvä hyödyntää jo olemassa olevaa teollisuusaluetta rakennettaessa uutta toimintaa.
3-28	Hyvä, että aiempi, jo olemassa oleva, teollisuusalue otetaan huomioon mahdollisen uuden teollisuustoiminnan osalta ja hyödynnetään alue ensin ennen kuin aloitetaan rakentamaan uutta toimintaa muualle. Tällä alueella on jo olemassa infrastruktuurit, joka helpottaa ja nopeuttaa rakentamista.
3-29	Hyvä että käytetään nykyistä peloaalaa jatkossakin ruuan tuotantoon.
3-3	Kannatan lähiruoka-ajattelua, jos se toteutetaan oikein ja vastuullisesti osapuolet huomioiden.
3-30	Hyvä jos keskusta elävöityisi uuden liiketoiminnan vetämänä.
3-4	Jos lähiruokatuotantoa tuetaan ja käytetään. Ei vain viljelijöiden vastuulle.
3-5	kävelysiltayhteys sopisi kohtaan
3-6	matkailutori ja talvipuutarha uusia ideoita. Uskoisin, että parantavat positiivisesti aluetta ja mielestäni sitä pitääkin hyödyntää enemmän ja lisää toimintaa alueelle.
3-7	Hyvää tuo varmasti on, tosin viljelyä jo harjoitetaan alueilla.
3-8	Ummeljoen koulu huomioitu rakennuskulttuurikohteena, vaikka Kouvolan kaupunki yrittää salaviihkaa purkaa koko rakennuksen pois. Järkevämpää olisi, jos entiselle kansakoululle löytyisi ostaja, jolta paikallisyhteisö pystyisi liikuntasalia vuokraamaan.
3-9	Ummeljoen ja Myllykosken patosilta yhteys pitää saada taas kylälaisten käyttöön. Turvallinen kulkuväylä tehdasalueen läpi on helposti rajattavissa. Vähentää myös koulukyytitarvetta.

Taulukko 3. Skenaarioon 2 annetut sanalliset vastaukset positiivisiin karttamerkintöihin.

3.2.2 Mitä tässä skenaariossa 2 pitäisi ottaa huomioon tai miettiä uudelleen?



Kuva 4. Skenaarioon 2 annetut karttamerkinnot, joissa vastaajien mukaan olisi huomioitavaa.

Kartta-merkintä nro	Mitä tässä skenaariossa 2 pitäisi ottaa huomioon tai miettiä uudelleen?
4-1	Oltava jo lähellä vanhoja teollisuusalueita. Vanhat alueet ensin kuntoon, ettei joka paikka näytä hävityksen jäljiltä ja ettei kukaan huolehdi mistään. Myös vanhoista rakennuksista on huolehdittava.
4-10	Ekologista ruuan tuotantoa hyvällä energiataseella!!
4-11	Talvipuutarha on erinomainen ajatus lähialueelle hukkalämpöä hyödyttämään.
4-12	Samat huomiot kuten ensimmäisessä skenaariossa.
4-13	Vahanhat tuotantotilat vaatisivat todennäköisesti jo ennakkoon korjaamista, jotta niiden "markkinointi" olisi helpompaa. Varasto- ja entisen "kipsinrakennuksen" tilojen olisi rakennusteknisesti helpompaa.
4-14	Kyseisellä alueella viljellään jo lähiruokaa. Lähiruoka-skenaariossa on huomioitava jo olemassa olevat viljelijät sekä että tämä tulee jatkossakin tapahtumaan vain peltoalueilla.

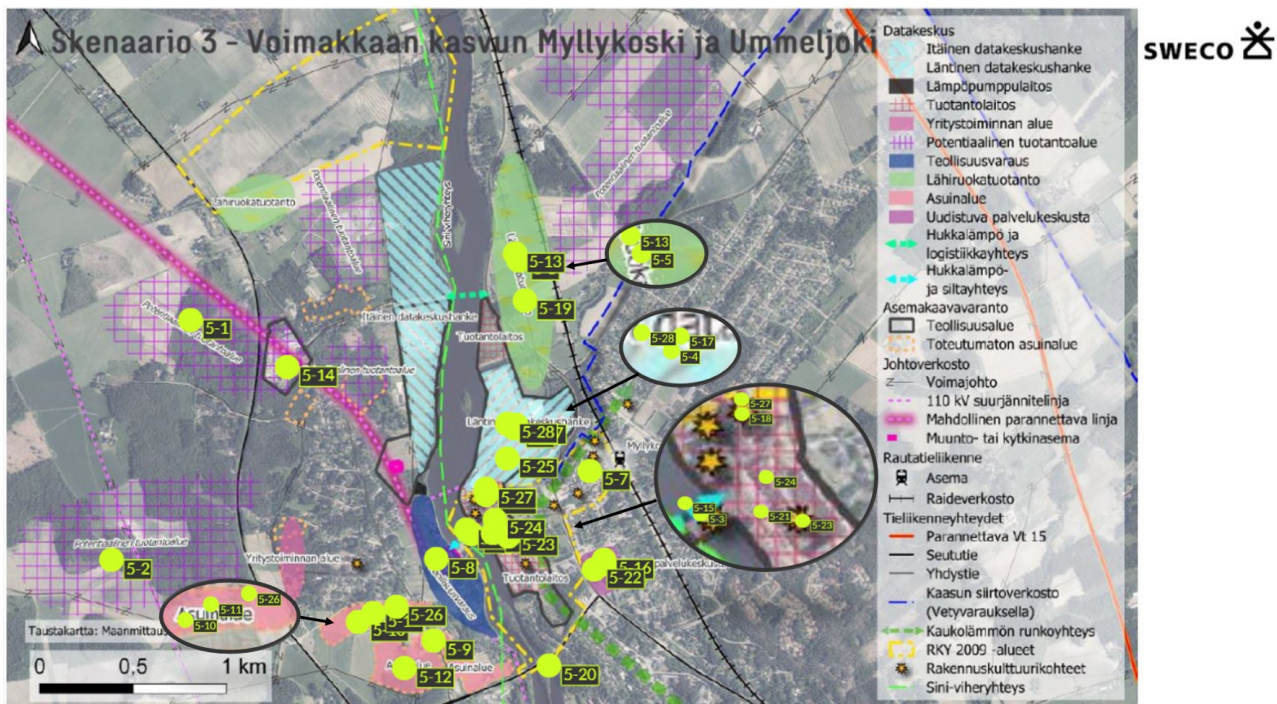
4-15	Ei ole toivottavaa, että Kymijoen varsi täytetään jatkuvilla tuotantolaitoksilla ihan Kymijoen ainutlaatuisten luontoarvojenkin takia, mutta sekä estämällä näköalat, jotka ovat olleet asukkaiden käytössä vuosisatojen ajan. Tämä kohta pitäisi olla asukkaiden virkistyskäytössä mahdollistaen heidän vakituisten laituri- ja rantapaikkojen käytön.
4-16	Ei tuotantolaitosta nykyiselle virkistyskäytössä olevalle alueelle (joenranta etenkin). Voisi pitää enemmän peltona ja ruuantuotantoalueena kuten nytkin. Teollisuuslaitos häiritsee lähellä olevaa asutusta, laitos voisi olla ennemminkin nykyisellä teollisuusalueella.
4-2	Hyödynnetäänkö vain peltoalueita? väritys on epätarkka. Alueella on talojakin.
4-3	Nykyiset tuotantoalueet pitää riittää. Ensin ne pitää hyödyntää ja sen jälkeen miettiä muuta.
4-4	Myllykosken tsasouna on unohtunut rakennuskulttuurikohteista.
4-5	Ei tehdä alueesta teollisuus aluetta. Alue on rauhallinen asuinalue joka on hyvä näin
4-6	Lähiuokatuotanto ja tuotantoalue vierekkäin? Vai olisiko ruokatuotannon alue esim. kasvihuoneita, johon tuotantoalueella siirrettäisiin hukkaenergiaa tms.?
4-7	Tämä alue vaikuttaa jotenkin oudolta yritystoiminnalle. Miksi juuri tässä, pellon ja kyläasukuksen vieressä? Parempi paikka ehkä pohjoisempana Ummeljoentien ja Anjalantien alueella (Heikkilänaho).
4-8	Nämä vähän epäilyttää, kun ei tiedä tarkemmin mitä tarkoittavat, eli mitä alueella tuotetaan.
4-9	Sopivatko tuotantoalue ja matkailu samaan kortteliin ent. teollisuusalueelle?

Taulukko 4. Skenaarioon 2 annetut sanalliset vastaukset karttamerkintöihin, joissa vastaajien mukaan olisi huomioitavaa.

3.3 Skenaario 3

Skenaariota 3 koskevaan kysymykseen annettiin 28 positiivista karttamerkintää (kuva 5), joista kaikkia kommentoitiin sanallisesti (taulukko5). Huomioitavia tai uudelleen mietittäväksi ehdotettuja paikkoja merkittiin 28 kpl (kuva 6), joista 27 kommentoitiin sanallisesti (taulukko 6).

3.3.1 Mikä tässä skenaariossa 3 on hyvää?



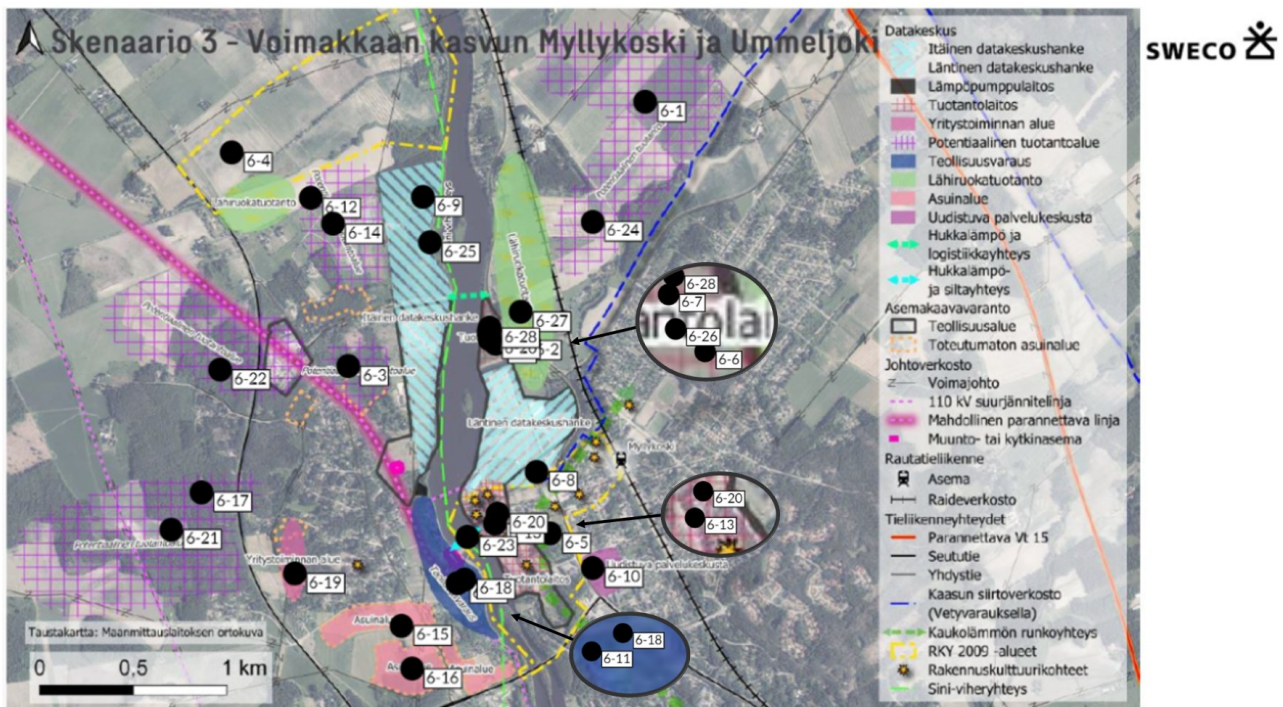
Kuva 5. Skenaarioon 3 annetut positiiviset karttamerkinnot.

Kartta-merkintä nro	Mikä tässä skenaariossa on hyvää?
5-1	Lähellä jo samanlaista aluetta. Kunhan ei liian lähellä asuinalueita
5-10	Ajatus kiva, mutta näkisin melkovarmasti turhaksi tehdä tontteja muutamaa mahdollista taloa varten.
5-11	Asuntojen lisärakentamiseen ja yhdyskuntarakenteen yhdistämiseen suuremmaksi kokonaisuudeksi on varauduttu.
5-12	Uudet asuinalue varaukset perustuvat liikaan optimismiin.
5-13	Lähiruokatuotantoa tulisi muistaa tukea. Vähentää scope3 päästöjä.
5-14	On hyvä pitää vanhat yritykset mukana. Alueella on kohta tyhjänä oleva Valmetin pumppujen teko paja. Tähän saisi varmasti jonkun teknologiakeskuksia palvelevan lähipaikan tehtyä. Olisiko kokonaisvaltainen kierrätyslaitos, kun alueella toimii jo autopurkaamo, joka toimii vahvasti kierrätyksen kanssa?
5-15	Siltayhteys jalankulkijoille/pyöräilijöille parantaisi lähiliikennöinnin scope 3 päästöjä
5-16	Tätä voisi uudistaa muissakin skenaarioissa

5-17	Oleellista on yritystoiminnan saaminen alueelle. Kinnon tulee olla nykyistä aktiivisempi. Yhteistyötä on tehtävä kaikkien alueella toimivien yritysten kanssa. Mukaan on kutsuttava myös järjestöt ja vapaaehtoistoimijat. Vastarinnan kiiskejä ei kaivata.
5-18	Alueen kulttuurihistorialliset kohteet on saatava yritysten käyttöön. Muutoin on vaarana rakennusten häviäminen. Tämä vaihtoehto 3 on paras, vaikka yleisö sitä kritisoi ja oli lausuntoja "märistä päiväunista". Ihmiset eivät ymmärtäneet, mikä on skenaariovalmistelu.
5-19	Datakeskuksen hukkalämpö mahdollistaa uuden kasvihuone-elinkeinon ja muunkin kaupallisen toiminnan aloittamisen.
5-2	Mahdollinen teollisuusalue, jos ei ole liian lähellä asutusta
5-20	Keskikosken liikenteen säilyminen. Silta on pikaisesti korjattava. Tämä historiallinen silta ei tule lisääntyvää liikennettä kestäämään.
5-20	Samat asiat kuten sken 2:ssa
5-22	Hyvä kehittää keskusta-aluetta. Tämä varmasti kiinnostaa ulkopaikkakuntalaisiakin.
5-23	Hyvä pitää huolta vanhoista rakennuskulttuurikohteista.
5-24	Hyvä, että aiempi, jo olemassa oleva, teollisuusalue otetaan huomioon mahdollisen uuden teollisuustoiminnan osalta ja hyödynnetään alue ensin ennen kuin aloitetaan rakentamaan uutta toimintaa muualle. Tällä alueella on jo olemassa infrastruktuurit, joka helpottaa ja nopeuttaa rakentamista.
5-25	Hyvä hyödyntää jo olemassa olevaa teollisuusaluetta rakennettaessa uutta toimintaa.
5-26	Olisi kyllä mahtavaa jos uusille asuinalueille olisi tarvetta.
5-27	Hyvä että hienoista rakennuskulttuurikohteista pidettäisiin jatkossa huolta ja keksitään uutta käyttöä.
5-28	Hyvä että käytetään nykyistä teollisuusaluetta tehokkaasti.
5-3	kävelysiltaa kannatan
5-4	Hyödynnetty vanhaa aluetta.
5-5	Jos toteutetaan hyvin ja oikein kaikkien osapuolten kanssa, niin hyvä idea hyödyntää lähiruokaidea peltoalueilla.
5-6	että on otettu huomioon kehitys
5-7	kulttuurikohteiden esiintuominen
5-8	Lähellä jo entistä aluetta.
5-9	Sopii asuinalueeksi

Taulukko 5. Skenaarioon 3 annetut sanalliset vastaukset positiivisiin karttamerkintöihin.

3.3.2 Mitä tässä skenaariossa 3 pitäisi ottaa huomioon tai miettiä uudelleen?



Kuva 6. Skenaarioon 3 annetut karttamerkinnot, joissa vastaajien mukaan olisi huomioitavaa.

Kartta-merkintä nro	Mitä tässä skenaariossa pitäisi ottaa huomioon tai miettiä uudelleen?
6-1	liian iso alue. ensin vanhan tehtaan alue on saatava täyteen.
6-10	Pääkadun muut liiketilat hyödynnettävä paremmin, jotta Myllykoski näyttää paremmalta, eikä vain pelkkiä kirppiksiä. Tämä alentaa Myllykosken mielikuvaa.
6-11	Pitää huolehtia alueen ympäristöstä ja asukkaista
6-12	Liikaa teollisuusalueita
6-13	Tästä skenaariosta vaikuttavat matkailulliset tekijät ja mahdollisuudet unohtuneen, joita oli skenaariossa 2 mukana.
6-14	Absurdi ajatus kokonaisuudessaan kyseiselle alueille ei näin suurta teollisuuden kasvua saa ja hyvä niin
6-16	Asuinalueiden lisäyksen järkevyys, nykyinen olemassa oleva asuinalue jo puoliksi tyhjiin. Miten kompensoidaan asuin- ja teollisuusalueiden rakentamista CSRD:n E4

	mukaisesti? Jos kaadetaan ja rakennetaan uutta, tulisi kompensoida vastaavasti sitä saman kokoista aluetta. Esimerkki: Kaadetaan 1ha metsää ja tehdään sinne asuinalue. Kompensoidaan se niin, että istutetaan ja parannetaan toisaalla 1ha luonnon monimuotoisuutta mm. puiden istutuksilla.
6-17	Aika paljon näitä potentiaalisia tuotantoalueita. Vaikea arvioida, kun ei tiedä mitä ne oikeasti olisivat.
6-18	Ei teollisuutta näin lähelle asutusta. Eikö tähän ole rakenteilla myös ulkoilureitti?
6-19	Monipuolista kunnossapito toimintaa koko alueelle. Käyttöä myös laajemmalle alueelle.
6-2	Luontoarvot. Alueella esim useita joutsenia ja muita lintuja
6-20	Samat kuin sken 2:ssa. Vaatii kaikkien osapuolien pitkäaikasen sitoutumisen.
6-21	Olisi hyvä, ettei koko aluetta rakennettaisi täyteen tuotantolaitoksia.
6-22	Olisi hyvä, ettei koko aluetta rakennettaisi täyteen tuotantolaitoksia.
6-23	Olisi hyvä selvittää juurta jaksan, minkä takia jo olemassa olevaa siltayhteyttä tehdasalueella ei pystyisi hyödyntämään, jos tämä on ollut muualla päin Suomea mahdollista.
6-24	Kaava tulisi pitää peltoalueena.
6-25	Ei ole toivottavaa, että Kymijoen varsi täytetään jatkuvilla tuotantolaitoksilla ihan Kymijoen ainutlaatuisten luontoarvojenkin takia.
6-26	Ei ole toivottavaa, että Kymijoen varsi täytetään jatkuvilla tuotantolaitoksilla ihan Kymijoen ainutlaatuisten luontoarvojenkin takia, mutta sekä estämällä näköalat, jotka ovat olleet asukkaiden käytössä vuosisatojen ajan. Tämä kohta pitäisi olla asukkaiden virkistyskäytössä mahdollistaen heidän vakituisten laituri- ja rantapaikkojen käytön.
6-27	Kyseisellä alueella viljellään jo lähiruokaa. Lähiruoka-skenaariossa on huomioitava jo olemassa olevat viljelijät sekä että tämä tulee jatkossakin tapahtumaan vain peltoalueilla.
6-28	Ei tuotantolaitosta nykyiselle peltoalueelle.
6-3	Liian paljon liian lähellä ja alueella kuitenkin asuintaloja
6-4	RKY?
6-5	RKY?
6-6	Ensin käytettävä jo olemassa oleva teollisuusalueet. Turhaa huonoa aluetta on jo riittävästi Myllykosken alueella.
6-7	Lähellä asuntoja ja viljelysalueita

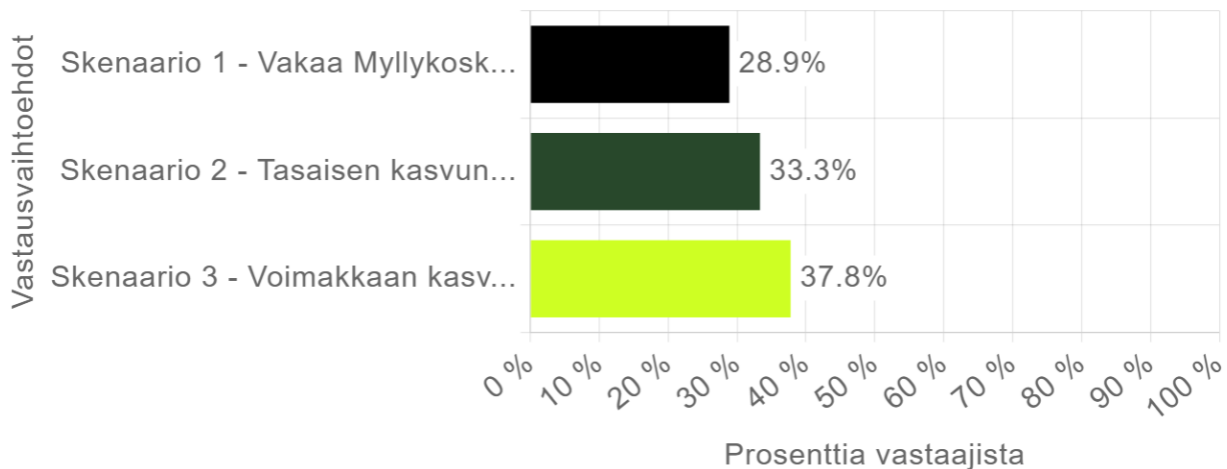
6-8	Teollisuusalueen ulkonäkö + meluhaitat. Asumusta lähellä, joten huomioitava hyvä asuminen.
6-9	Liian iso alue ja liikaa Kymijoen varrella. Luontoarvot on mietittävä tarkoin.

Taulukko 6. Skenaarioon 3 annetut sanalliset vastaukset karttamerkintöihin, joissa vastaajien mukaan olisi huomioitavaa.

3.4 Innostavin ja tavoiteltavin skenaario

Vastaajat äänestivät mielestensä innostavimman ja tavoiteltavimman skenaarion esitellyistä kolmesta vaihtoehdosta. Eniten ääniä sai skenaario 3, jonka osuus äänistä oli 37,8 %. Toiseksi eniten, eli 33,3 % äänistä, sai skenaario 2. Kolmanneksi jäi skenaario 1 28,8 % äänimäärällä. Kysymykseen vastasi 29 vastaajaa. (Kuvio 1.)

Mikä tulevaisuuden kehityskuluista (skenaarioista) ja sitä kuvaavasta kartasta on mielestäsi innostavin ja tavoiteltavin?



Kuvio 1. Äänestystulos prosentteina innostavimmasta ja tavoiteltavimmasta skenaariosta.

Sanalliset perustelut skenaarion 3 puolesta:

Ehdottomasti skenaario 3 koska se loisi voimakasta kasvu keskukseen ja työpaikkoja yms
Tämä vaihtoehto 3 on haastavin. Vaatii työtä ponnisteluja ja yhteistyökumppaneita. Tähän pitää pyrkiä, kuten tilaisuudessa kaupungin arkkitehti Purho ansiokkaasti esitti.

Skenaario 3. Ennakoisi väkiluvun kasvua ja sen myötä ihmisen elämisen kaikilla osa-alueilla tapahtuisi hyvinvointia.

Skenaario 3. Vaikka se kuulostaa liian isolta ja suurelta tällähetkellä niin se on isosti tulevaisuuteen suuntautunut. Tulevaisuus voi kuitenkin olla täällä jo nopeammin kuin arvaamme.

Näitä datakeskuksia rakennetaan nyt ympäri maailmaa ja pelin voittaa ne jotka ovat tehneet pitkän-tähtäimen suunnitelman ja ovat valmiita lähtemään toteuttamaan sitä jo nyt

Tottakai Myllykosken tulevaisuuden kannalta voimakas kasvu ja teollisuuden laajentuminen olisi erittäin upeaa. Kaupunki on elänyt aina teollisuudesta ja siihen on nykyisellään jo hyvät tilat. Tämän myötä eloa, työpaikkoja ja lapsiperheitä alueelle. Vähän kaukainen ajatus vielä tällä hetkellä, mutta tätä pitääkin tavoitella. Kuitenkin huomioiden että hyödynnetään jo nyt olemassa oleva teollisuusalue mahdollisimman tehokkaasti.

Sanalliset perustelut skenaarion 2 puolesta:

Skenaario 2 on vaikuttaa todennäköisimmältä, kun datakeskustoiminnan ympärille hiljakseen kasvaa varmasti muutakin toimintaa ja etenkin jos Palmqvistin suojellut rakennukset saadaan uuteen käyttöön Tehtaanmäellä. Matkailullisia mahdollisuuksia ei pidä unohtaa, mutta sillä saralla alueella on paljon tehtävää. Potentiaalinen rantarata Porvoosta Loviisan kautta Kotkaan lisäksi lähijunaliikennettä, kun lähijunat/kiskobussi pystyisivät ajamaan kehää Helsingin, Kotkan ja Kouvolan välillä.

Skenaario 2. Tasainen kasvu on taloudellisesti turvallisinta ja sillä saadaan säilytettyä luonnon monimuotoisuutta. Tasainen kasvu on suunnitelmallisuutta lisäävä. Tasaisen kasvun myötä on helpompaa lähteä kasvattamaan lisää. Agenda30 ja CSRD mukaisesti toimien tasainen kasvu luo taloudellista turvaa sekä ympäristöturvaa ja mahdollistaa jatkossakin meidän sukupolvien toiminnan. Pieni varaus on hyvästä. Jos liikaa voimaa käytetään, voi mahalasku olla kovempi ja tämä ei palvele kehtään.

Skenaario 2 on mielestäni realistisinta. Se mahdollistaa alueiden kehittämisen, mutta samalla hyödyntää järkevästi jo olemassa olevat teollisuusalueet, joissa on valmiina jo infrastruktuurit. Tämä säästää rahaa ja nopeuttaa rakennusprosessia. Uudenlainen talvipuutarha-toiminta kuulostaa hyvinkin toteuttavalta idealta.

Kymijoen varteen ei ole toivottavaa rakentaa täyteen tuotantolaitoksia, vaan jo olemassa olevat teollisuusalueet pitäisi ensisijaisesti hyödyntää täyteen ensin ennen kuin aloitetaan rakentamaan uusille alueille. Jatkuva Kymijoen varteen rakentaminen heikentää luontoarvoja sekä huonontaa jo olemassa olevien asukkaiden virkistyskäyttöä ranta- ja laituri- ja laituripaikkojen osalta.

Lähi-ruoka-skenaariossa pitäisi huomioida jo olemassa olevat viljelijät sekä että tämä toiminta tulee jatkossakin tapahtumaan vain peltoalueilla.

Sanalliset perustelut skenaarion 1 puolesta:

Skenario 1. Vakaa.

En usko voimakkaan kasvun kehitykseen. Pilataan vain Kymijoki ja sen luontoarvot. Kymenlaakson alueella on jo riittävän monta aluetta pilattu. Lisää teollisuutta voidaan viedä muihinkin vanhoihin tehasalueisiin. Työmatkat eivät ole pitkiä alueen sisällä.

Skenario 2:ssa on myös hyviä ehdotuksia. Myllykosken yleisen kunnostuksen ja siisteyden parantamisen lisäksi talvipuutarha ja matkailutori kuulostavat hyviltä, vaikkei koko aluetta täytetä teollisuudella. Tällaiset tuovat elävyyttä alueelle. Alueen vetovoimaa voi parantaa muutenkin kuin pelkällä teollisuuden lisäämisellä. Myös kulttuurikohteet on hyvä asia huomioida ja tehtaan vanhat rakennukset ja niiden hyödyntäminen ja ylläpito. Lähiruoka-ajatus on myös hyvä jos se saadaan toteutettua niin, että se on kannattavaa kaikille. Jos halutaan saada vetovoimaisia yrityksiä alueelle, on keskusta-alue tultava ensin siistimmäksi ja on saatava muutakin pääkadulle kuin kirppareita ja huonosti hoidettuja rakennuksia.

Uskon ettei suurta muuttoa tapahdu, vaikka hyvää tekisikin. Koulukin on juuri sopivasti lopetettu, päiväkotiaakaan ei ole enää.

Eiköhän se jo riitä muutto innostuksen loppumiseen. Toki muuttoa saattaa tapahtua pieniltä osin, ei suuresti.

Muita mielipiteitä:

Suunnitelmat eivät vaikuta realistisilta. Nykydatakeskus on aika pieni ja nyt tehdään todella paljon korkealentoisempia suunnitelmia. Jos saatas ensiksi datakeskus käyttöön ja nähdään toimivuus. Lisäinvestoinnit sitten sen jälkeen, et nähdään toteutuuko kaikki 1. osion osalta kuten on suunniteltu.

Suunnitelmista mikään ei vaikuta realistiselta. Yleiskaavat halajaa suuria ja vasta tehdään hyvin pientä osaa tästä kokonaisuudesta tässä vaiheessa. Ei olla nähty ensimmäisestä vaiheesta, miten asiat lähtevät toteutumaan. Miksi vanhaa kaavaa ei hyödynnetä, vaan kaavoitetaan teollisuusalueeksi uusia alueita? Eikö juuri kunnan tavoitteena ollut säästää jokivarren maisemaa? Voisiko jopa vanhaa teollisuusaluetta Myllykoskella hyödyntää entistä paremmin?

3.5 Terveiset suunnitteluryhmälle

19 vastaajaa kirjoitti terveiset suunnitteluryhmälle:

Teollisuus pitää keskittyä vanhoille alueille ja hyödyntää jo olemassa olevaa. Alueen luontoa ja Kymi-jokea ei saa pilata vaan suunnittelu on oltava vastuullista ja kestävä.
Suunnitelmat eivät voi olla vain osa palautekanavaa. Suunnitelmat oltava esillä ilman, että tulee tänne palautekanavalle.
Hyvää elävöittämistä, mutta turhaa hakea kuuta taivaalta kuitenkaan. Harrastushalli/sali voisi olla hyvä lisä.
Mahtavaa että Myllykoskea ja Ummeljokea on vihdoinkin herätetty kehittämään. Tärkeää on huomioida kulttuurihistoriallisten rakennusten ja luontoarvojen huomiointi kehitystyössä, kuten Palmqvistin suojellut tehdasrakennukset ja Myllykoskentien akselin arkkitehtoninen kokonaisuus. Matkailun kehittämisen ainakin kesäkaudella olisi hyvä edistysaskel teollisuustoiminnan rinnalla.
-Lossirannan matonpesupaikalle ne luvatut veneenlaskupaikat ja laiturit. -Ummeljoen puolen rantapolku pitää saada auki ja toivottavasti sitä voisi myös kehittää. -Olisi upeeta, kun kevytliikenne pääsisi taas liikkumaan Ummeljoki-Myllykoski välillä pitkin patosiltaa. Ollut suljettuna paperitehtaan takia vuodesta 1995. Nyt olisi korkea aika saada asiaan muutos, kun teollinen toiminta on loppunut.
läpi ,kulku jalan ja pyörällä tehdas alue,ja myös keskikosken sillan kunto huolestuttava
Kiitos hyvistä skenaario vaihtoehdoista
Hyvällä tasaisella suunnittelulla voidaan parantaa koko alueen kestävä kehitystä taloudellisesti, turvallisesti ja luontoa sekä asukkaita kunnioittaen.
Mahtavaa, että alueen potentiaali nähdään! Toivon hartaasti, että maltillinen, kestävä kasvu on mahdollista. Sellainen joka kunnioittaa alueen kulttuuriperintöä ja ympäristöä.
Alueen kehittämisessä tulee ehdottomasti ottaa huomioon joen tarjoama virkistysmahollisuus, jotta alue on houkutteleva uusille asukkaille, jotka arvostavat rauhaa ja hyviä kulkuyhtryksiä. Jokea ei samalla tavalla ole joka nurkalla. Uusi asuinalue lähellä vettä voisi houkutella uudisrakentajia. Kevyen liikenteen väylä koria-ummeljoki-anjala lisäisi liikuntamahdollisuuksia huomattavasti tarjoamalla turvallisen ympyrälenkin pyöräilijöille, rullaluistelijoille jne. Moni voisi asua Myllykoski-Ummeljoki akselilla, ja helposti kulkea töihin myös pyörällä. Yrityksille pitää tehdä helpoksi alueelle investointi, palvelun pitää olla nopeaa ja sujuvaa. Yritykset tuovat mukanaan työtä, joka tuo asukkaita.

<p>Tämä numero 1 on minimivaihtoehto, koska jo nyt tiedetään, mitä on tulossa. Vaihtoehto 3 on oltava tavoite. Yleisö ei tajunnut, mistä oli kysymys. Yleensä skenaarioita ei vielä yleisölle, vaan omille päättäjille. Vasta yleiskaava on hyvä esitellä asukkaille.</p>
<p>Ennakkoluulottomuutta !! Jätevesilaitoksen altaat kalankasvatukseen tukemaan lähiruokaa.</p>
<p>Harjoitus tekee mestarin.</p>
<p>Kiitos Kouvolan kaupungille ja konsulteille kun olette rohkeasti lähtenyt suunnittelemaan ja näette alueen mahdollisuuden.</p> <p>Olisiko hyvä osallistua asukkaita järjestämällä kysely: "Ilmianna paikalliset nähtävyydet ja mahdollisuudet "</p> <p>Brändäys / profilointi Työryhmä hakemaan ja selvittämään mahdollisuuksia hakea rahoitusta esim EU tasolta</p> <p>Alue on kansainvälisesti kiinnostava ja siksi hankkeesta on hyvä olla nettisivut ja tehdä ne myös englanniksi</p> <p>Kannattaisi kenties olla yhteydessä EU komissaari Henna Virkkuseen, jonka uusi toimenkuva on:</p> <ul style="list-style-type: none"> *Tekoälytehtaiden avaamisesta Eurooppaan. *vahvistaa supertietokoneitamme Euroopassa niin, että voimme avata startupeille, tutkijoille ja pienille yrityksille laskentakapasiteettia, jotta ne pääsevät myös tähän tekoälykehitykseen paremmin mukaan. *Innovaatioita halutaan nyt vauhdittaa edelläkävijäteknologioissa, jollaisiksi on katsottu tekoälyn vauhdittaminen, mikrosirutuotanto ja kvanttilaskenta. <p>Omavaraisuus</p> <p>Mitä kun/ jos datakeskus loppuu</p>
<p>Tunnen alueen suhteellisen hyvin, olen ollut valvomassa purkutöitä ja niihin liittyviä muutostöitä vuoden 2017 kesäkuuhun asti eri automaatio-, atk-, ja osittain sähköjärjestelmien osalta. Haasteina alueella on vanha suurelta osin vaikeasti hyödynnettävä rakennuskanta.</p> <p>Toivottavasti nyt aloitetun Datakeskusprojektin osalta siihen liittyvät mahdollisuudet hyödynnetään. Kouvolan kaupungin kannalta on aivan sama missä työpaikat ovat tai missä ihmiset asuvat, kunhan ne ovat Kouvolan alueella..</p> <p>Nykyisen Kouvolan keskusta- alueenkin hyvinvointi on edelleen sidoksiissa Kouvolan alueen taajamiin, kuten oli ennen kuntaliitostakin. Työ vaatii kaikilta osapuolilta hyvää yhteistyötä. Skenaarit ovat ainostaan pohjana tulevaisuutta ajatellen ja niihin tuulee muutoksia matkan varrella, 5-10 vuoden päästä on todennäköisesti nähtävissä miten ko. alue on muuttunut ja kehittynyt</p> <p>Minusta 2 skenaario olisi jonkinlainen tavoite jota kohti kannattaisi ponnistella pidemällä aikavälillä</p>
<p>Itäisen datakeskuksen puolella Myllykoskella pitäisi säilyttää erikoiskuljetusten mahdollisuus erikoiskuljetus-rasitteella. Myllykosken tehdasta varten on rakennettu raideliikennettä kestävä silta, joka ei</p>

näy kartoissa! Silta on hyväkuntoinen vahva betonisilta Myllykosken juna-aseman ja itäisen datakeskuksen välillä. Sillan vuoksi tarvisi olla hyvin harvinaisten, esimerkiksi kerran 20 vuodessa, tapahtuvien erikoiskuljetusten vuoksi tontilla olla rasite.

Toivoisin jatkossa avointa tiedottamista hyvissä ajoin, jotta kaikki halukkaat ja kiinnostuneet saavat tiedon ajoissa. Tämähän ei toteutunut marraskuisessa asukastilaisuudessa, vaan moni lähialueen asukas ei ollut edes kuullut mahdollisista tulevista suunnitelmista, eikä varsinkaan itse asukastilaisuudesta. Tämä oli todella harmi, sillä kyseisillä suunnitelmilla voi olla vaikutusta Myllykosken asukkaille tuleviksi vuosikymmeniksi ja moni olisi varmasti halunnut vaikuttaa omalta taholtaan. Jos oikeasti halutaan saada rehellistä palautetta, on erityisen tärkeää saada viesti perille asiaa koskeville.

Mitä teemme näille tehtaan vanhoille rakennuksille, jotka taustakuvassa näkyvät? Niistä tekisi mieli päästä eroon, eikä valjata taas uutta aluetta vastaaville rakenteille ja rakennuksille. Olisi mielenkiinnosta halunut tässä nähdä taustakuvana sellaisen kuvan, jossa olisi uusi, valmistuva ensimmäinen rakennus. Olisi nähnyt miten se vaikuttaa maisemaan. Nyt jääkin sopivasta näiden kirjoitusboksien taakse.

Ei hele h***** ainakaan meijä maille mitään rakennet omille maille saatte rakentaa

4 Yhteenveto

Kaikille avoin karttakysely Myllykosken ja Ummeljoen kehittämisestä julkaistiin Kouvolan kaupungin verkkosivuilla 18.11.2024 - 6.12.2025 väliseksi ajaksi. Kyselyssä esiteltiin kolme alueen yleissuunnitelmatyön avuksi laadittua tulevaisuudenkuvaa eli skenaariota. Kyselyllä kerättiin niin positiivisia, kuin uudelleen mietittäväksi ehdotettuja asioita skenaarioista. Kyselyyn vastasi 35 henkilöä. Kaikkiaan kyselyssä annettiin 133 karttamerkintää, joista 73 oli positiivista ja 60 muuten huomioitavaksi tai uudelleen mietittäväksi ehdotettuja paikkamerkintöjä.

Kyselyn tuloksia hyödynnetään alueelle laadittavassa yleissuunnitelmatyössä. Lopullinen yleissuunnitelma tulee toimimaan kaavoituksen perustana.