

MAA-AINESLUPAHAKEMUS

(Maa-aineslaki 555/1981)

Viranomaisen merkinnät

Kyseessä on

uusi lupahakemus

jatkolupahakemus (MAL 10:3 §), tiedot aiemmasta maa-ainesluvasta Päätös 3.9.2014 (4794/10.99.00/2014)

Haetaan lupaa aloittaa maa-ainesten ottaminen ennen lupapäätöksen lainvoimaisuutta (MAL 21 §)

Perustelut aineiden ottamiseksi ennen lupapäätöksen lainvoimaisuutta sekä esitys vakuudeksi niiden haittojen, vahinkojen ja kustannusten korvaamisesta, jotka päätöksen kumoaminen tai luvan muuttaminen voi aiheuttaa
Alueella voissa oleva lupa ja vakuus talletettu

1. HAKIJA

Nimi tai toiminimi Saaramaan Sora Oy	Y-tunnus 2605918-2
Postiosoite Riihitallinpolku 8, 45370 Valkeala	
Sähköpostiosoite [REDACTED]	Puhelinnumero [REDACTED]

2. YHTEYSHENKILÖ- JA LASKUTUSTIEDOT

Nimi Saaramaan Sora Oy	Postiosoite Riihitallinpolku 3
Sähköpostiosoite [REDACTED]	Puhelinnumero [REDACTED]
Laskutusosoite (postiosoite tai verkkolaskuosoite/OVT-tunnus, välittäjä-tunnus ja viite) 003726059182, 003721291126 Maventa, viite Alue1	

3. OTTAMISALUEEN SIJAINTI, KIINTEISTÖTIEDOT SEKÄ KAAVOITUSTILANNE

Kunta, kylä/kaupunginosa Kouvola	Ottamisalueen nimi Mustakorvenvuori	
Kiinteistötunnus/-tunnukset 286-421-3-8	Tilan nimi/nimet Mustakorvenvuori	
Ottamisalueen keskipisteen koordinaatit (ETRS-TM35FIN) pohjoiskoordinaatti 6748799 itäkoordinaatti 516137		
Kiinteistön omistaja ja yhteystiedot sekä selvitys hakijan hallintaoikeudesta ottamispaikkaan Saaramaan Sora oy, lainhuutotodistus liitteenä		
Ottamisalueen rajanaapurit ja muut mahdolliset asianosaiset		
<input checked="" type="checkbox"/> Tiedot on esitetty erillisellä liitelomakkeella 6010c		
Ottamisalueen ja sen ympäristön kaavoitustilanne	Sijaitseeko ottamisalue pohjavesi-alueella?	Sijaitseeko ottamisalue meren tai vesistön rantavyöhykkeellä?
<input checked="" type="checkbox"/> Maakuntakaava, kaavamerkintä Ei merkintää	<input type="checkbox"/> kyllä	<input type="checkbox"/> kyllä
<input type="checkbox"/> Yleiskaava, kaavamerkintä	<input checked="" type="checkbox"/> ei	<input checked="" type="checkbox"/> ei
<input type="checkbox"/> Asemakaava, kaavamerkintä	<input type="checkbox"/> osittain	

<input type="checkbox"/> Poikkeamispäätös <input checked="" type="checkbox"/> Ei oikeusvaikutteista kaavaa <input type="checkbox"/> Kaavamuutos vireillä	Pohjavesialueen nimi ja tunnus	
--	--------------------------------	--

4. OTETTAVA MAA-AINES JA OTTAMISEN JÄRJESTÄMINEN

Otettavan aineksen kokonaismäärä (k-m ³) 139000	Arvioitu vuotuinen ottamismäärä (k-m ³) 8000-15000	Ottamisaika (vuotta) 10	Ottamisalueen pinta-ala (ha) 1,77
Alin ottamistaso (m, N2000 -korkeusjärjestelmä) +70.50	Pohjaveden pinnan ylin korkeustaso (m, N2000, havaintopiste, havaintoaika) 68.50	Pohjaveden pinnan keskimääräinen korkeustaso (m, N2000) 68.18	

Otettavan aineksen laatu	Määrä (k-m ³)
Kalliokiviaines	
Sora ja hiekka	139000
Moreeni	
Siltti ja savi	
Eloperäiset maa-ainekset	7450 pintamaat ja irtolohkareet

Otettavan aineksen käyttötarkoitus	Prosenttiosuus tai sanallinen kuvaus
Asfalttituotanto	
Betonituotanto	80%
Rakennuskivituotanto	
Raidesepeli	
Teiden rakentaminen ja tienpito	10%
Täytöt	10%
Muu käyttötarkoitus	

Onko alueelle tarkoitus sijoittaa kivenmurskaamo?

kyllä
 ei

Lisätiedot

Esitys vakuudeksi (MAL 12 §)
Jakketaan voimassa olevaa

Ottamistoiminnassa syntyvä kaivannaisjäte (laatu, määrä, hyödyntäminen)
Pintamaat, hieta/hiesu, hyödynnetään maisemointiin

Tiedot on esitetty liitteessä tai ottamissuunnitelmassa

Yleiskuvaus ottamisen, ottamiseen liittyvien toimintojen ja liikenteen järjestämisestä
Liikennöinti Koirivuorentien kautta.

Yleiskuvaus ottamisalueesta, ottamisalueen ja sen ympäristön luonnonolosuhteista sekä hankkeen vaikutuksista ympäristöön ja luonnonolosuhteisiin ja toimenpiteistä ympäristön hoitamiseksi
Tiedot suunnitelmassa

5. LIITTEET

Kiinteistöjen omistusoikeuteen ja ottamisen järjestämiseen liittyvät sopimukset ja asiakirjat

- Hallinto-oikeus selvitys ottamispaikkaan
 Kiinteistön omistajan antama kirjallinen suostumus luvan hakemiseen
 Luettelo ottamisalueen rajanaapureista ja muista mahdollisista asianosaisista (lomake 6010c)
 Kiinteistörekisteriote ja kiinteistörekisterin karttaote
 Selvitys naapurien kuulemisesta
 Selvitys tieoikeuksista
 Valtakirja

Ottamissuunnitelma ja kaivannaisjätteen jätehuoltosuunnitelma

- Ottamissuunnitelma
 Kaivannaisjätteen jätehuoltosuunnitelma

Kartat ja leikkauspiirustukset

- Yleiskartta
 Sijaintikartta
 Kaavakartta- ja kaavamääräysote
 Suunnitelmakartta
 Leikkauspiirustukset

Muut liitteet

- Ympäristövaikutusten arviointiselostus ja YVA-yhteysviranomaisen perusteltu päätelmä
 Luonnonsuojelulain 65 §:n mukainen Natura-arvioinnin tarveharkinta
 Muu, mikä? Lähin pohjavesialue

6. ALLEKIRJOITUS

Paikka ja päivämäärä

Kouvola 15.10.2024



Allekirjoitus (tarvittaessa)

 **toimitusjohtaja**

Nimen selvennys

REKISTERIOTTEEN TIEDOT

Toiminimi: Saaramaan Sora Oy
Y-tunnus: 2605918-2
Yritys rekisteröity: 24.03.2014
Yritysmuoto: Osakeyhtiö
Kotipaikka: Kouvola
Otteen sisältö: 11.10.2024 09:58:14 rekisterissä olleet tiedot.

Yhteystiedot:
Postiosoite: Riihitallinpolku 8 45360 Valkeala
Käyntiosoite: Isoympyräkatu 32 49400 Hamina

Rekisterimerkinnät:

TOIMINIMI (Rekisteröity 24.03.2014)
Saaramaan Sora Oy.

TOIMIALA (Rekisteröity 24.03.2014)
Yhtiön toimialana on soran ja muun maa-aineksen jalostus ja myynti.

KOTIPAIKKA (Rekisteröity 24.03.2014)
Kouvola.

TILIKAUSI (Rekisteröity 24.03.2014)
Tilikausi on 01.01. - 31.12.

PERUSTAMINEN (Rekisteröity 24.03.2014)
Perustamissopimus on allekirjoitettu 27.01.2014.

OSAKEPÄÄOMA (Rekisteröity 24.03.2014)
Osakepääoma 10.000,00 euroa, täysin maksettu.
Osakkeet 100 kpl.
Osakkeen nimellisarvo 100,00 euroa.

HALLITUS (Rekisteröity 24.03.2014)
Puheenjohtaja:

[REDACTED]

Varsinaiset jäsenet:

[REDACTED]

TOIMITUSJOHTAJA (Rekisteröity 23.11.2017 10:32:37)

Toimitusjohtaja:

[REDACTED]

TILINTARKASTAJAT (Rekisteröity 05.04.2022 10:13:48)

Tilintarkastaja:

[REDACTED]

Varatilintarkastaja:

[REDACTED]

LAKIMÄÄRÄINEN EDUSTAMINEN (Rekisteröity 24.03.2014)

Yhtiötä edustaa osakeyhtiölain nojalla hallitus.

ASEMAAN SIDOTTU EDUSTAMINEN (Rekisteröity 24.03.2014)

Yhtiöjärjestyksen mukaan yhtiötä edustavat hallituksen

puheenjohtaja ja toimitusjohtaja kumpikin yksin.

TILINPÄÄTÖSASIAKIRJAT (Rekisteröity 27.08.2024 03:01:06)

Tilinpäätös ajalta 01.01.2023 - 31.12.2023.

VOIMASSAOLEVAT HENKILÖTIEDOT

[REDACTED]

LISÄTIETOJA

Yritys tai yhteisö on tehnyt lakisääteisen edunsaajailmoituksen kaupparekisteriin.

TOIMINIMIHISTORIA

Saaramaan Sora Oy 24.03.2014 -

VIIMEISIMMÄT REKISTERÖIDYT TILINPÄÄTÖKSET

Tilinpäätös ajalta 01.01.2023 - 31.12.2023

Tilinpäätös ajalta 01.01.2022 - 31.12.2022

Tilinpäätös ajalta 01.01.2021 - 31.12.2021

Tilinpäätös ajalta 01.01.2020 - 31.12.2020

Tilinpäätös ajalta 01.01.2019 - 31.12.2019

Tietolähde: Patentti- ja rekisterihallitus

Perustiedot

Kiinteistötunnus:	286-421-3-8	Rekisteröintipvm:	3.11.2020
Nimi:	Mustankorvenvuori	Kokonaispinta-ala:	29,89 ha
Rekisteriyksikkölaji:	Tila	Maapinta-ala:	29,89 ha
Kunta:	Kouvola (286)		
Arkistoviite:	MMLm/14604/33/2020		

Lainhuutotiedot

1)	Selvennyslainhuuto 3.11.2020
Asianumero / arkistoviite:	MML/654464/71/2020
Peruste:	Ajantasaistus
Omistusosuus:	1/1
Omistajat:	Saaramaan Sora Oy, 2605918-2
Aikaisemmat lainhuudot:	Lainhuuto 25.2.2014
	Asianumero / arkistoviite: MML/79634/71/2014
	Lainhuuto 18.2.2020
	Asianumero / arkistoviite: MML/97920/71/2020

Määräalojen lainhuutotiedot

Ei erottamattomia määräaloja tai erillisinä luovutettuja yhteisalueosuuksia.

Lainhuudattamattomat luovutukset

Ei kirjaamisviranomaisen tiedossa olevia lainhuudattamattomia luovutuksia.

Tulostettu kiinteistötietojärjestelmästä 11.10.2024.

Todistuksesta käyvät ilmi ainakin kaikki ne hakemukset, jotka ovat saapuneet kirjaamisviranomaiselle todistuksen otsikon päiväystä edeltävänä arkipäivänä ennen viraston aukioloajan päättymistä. Mahdolliset vallintarajoitukset on katsottava rasiustodistukselta.

Rekisteriyksikön pinta-aratiedoissa voi olla epätarkkuuksia.

Rekisteritiedoista katso tarkemmin www.maanmittauslaitos.fi/rekisteritiedot.

Perustiedot

Kiinteistötunnus:	286-421-3-8	Rekisteröintipvm:	3.11.2020
Nimi:	Mustankorvenvuori	Kokonaispinta-ala:	29,89 ha
Rekisteriyksikkölaji:	Tila	Maapinta-ala:	29,89 ha
Kunta:	Kouvola (286)	Palstojen lukumäärä:	1
Arkistoviite:	MMLm/14604/33/2020		

Muodostumistiedot

Kiinteistötoimitus tai viranomaispäätös: Lohkominen Rekisteröintipvm: 3.11.2020	
Rekisteriyksiköt ja määräalat, joista tämä rekisteriyksikkö on muodostunut:	
Rekisteriyksiköstä:	Maapinta-ala (ha)
286-421-3-1 Mustankorvenvuori	19,9985
Määräala: Rekisteriyksiköstä:	
286-421-3-145-M602 286-421-3-145 Purho	9,8952
Muodostumishetken pinta-ala yhteensä (ha):	29,8937
286-421-3-8 on kiinteistön 286-421-3-1 kantakiinteistö	

Erottamattomat määräalat ja erillisinä luovutetut yhteisalueosuudet

Kaavat ja rakennuskiellot

Rasitteet, käyttöoikeudet ja käyttörajoitukset

1) Tieoikeus (000-2008-K17840) / Leveys: 12 m Mäyrän metsätie	Rekisteröintipvm: 3.11.2020
Arkistoviite: MMLm/14604/33/2020 Oikeutetut: Yksityistien tiekunnan osakkaat Rasitetu: <u>286-421-3-8 Mustankorvenvuori</u>	
2) Tieoikeus (000-2019-K32904) / Leveys: 6 m	Rekisteröintipvm: 3.11.2020
Arkistoviite: MMLm/14604/33/2020 Oikeutetut: 286-421-3-5 Pirunvuori Rasitetut: <u>286-421-3-8 Mustankorvenvuori</u>	
3) Tieoikeus (000-2024-K8334)	
Tieoikeus /1 Leveys: 6 m	Rekisteröintipvm: 23.3.2024
Oikeutetut: 286-421-3-5 Pirunvuori, 286-421-3-134 Heikkilä 1 Rasitetut: <u>286-421-3-8 Mustankorvenvuori</u>	
Tieoikeus /2 Leveys: 6 m	Rekisteröintipvm: 23.3.2024
Oikeutetut: 286-421-3-134 Heikkilä 1 Rasitetut: <u>286-421-3-8 Mustankorvenvuori</u>	

Osuudet yhteisiin alueisiin ja erityisiin etuuksiin

1) Yhteinen vesialue 286-421-876-1 Saaramaan osakaskunta	Rekisteröintipvm: 1.1.2009 Osuuden suuruus: 0,005084 / 1,000000
--	--

2) Yhteinen maa-alue 286-421-878-1 Myllypalsta

Rekisteröintipvm: 1.1.2009

Osuuden suuruus: 0,006250 / 1,000000

Kiinteistötoimitukset ja viranomaispäätökset

Muita tietoja

Tulostettu kiinteistötietojärjestelmästä 11.10.2024.

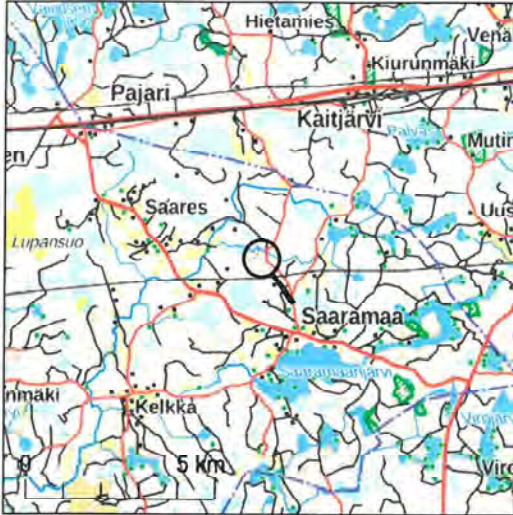
Kiinteistörekisterin tiedoissa voi olla puutteita ja epätarkkuuksia.
Rekisteritiedoista katso tarkemmin www.maanmittauslaitos.fi/rekisteritiedot.

Palstan rajamerkkiluettelo

Tulostettu 11.10.2024

Palsta kuuluu rekisteriyksikköön 286-421-3-8 Mustankorvenvuori

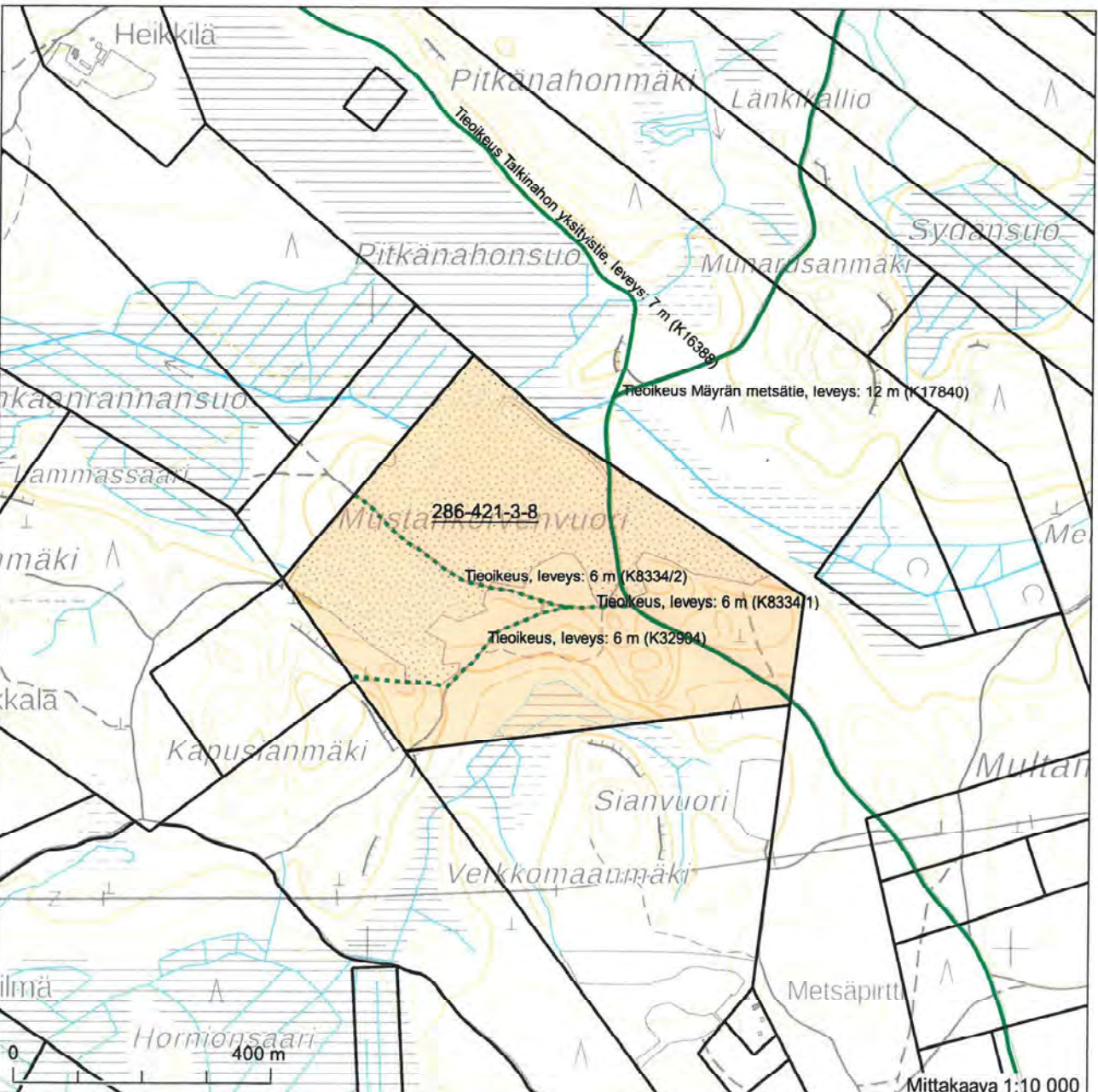
Nro	Rajamerkkilaji ja -rakenne	Sijainti (ETRS-TM35FIN)		Sijainti (ETRS-GKn)		Sijainti-tarkkuus
		N	E	N	E	
	Rajaviitta; Peräkkäiset kivet	6748618.635	515902.031	6751319.163	27515908.395	0.2 m
14	Rajapyykki; Nelikulmainen	6748547.454	516676.796	6751247.954	27516683.469	0.2 m
15	Rajapyykki; Nelikulmainen	6748802.157	516299.651	6751502.758	27516306.173	0.2 m
2	Rajapyykki; Reikä, ura, putki tai pultti kiinteässä alustassa	6748572.463	515863.23	6751272.972	27515869.578	0.1 m
37	Rajapyykki; Putki	6748377.547	516655.925	6751077.978	27516662.59	0.2 m
65	Rajapyykki; Putki	6748922.283	516159.856	6751622.932	27516166.323	0.2 m
79	Rajapyykki; Putki	6748358.058	516498.548	6751058.481	27516505.15	0.2 m
84	Rajapyykki; Putki	6748303.494	516057.54	6751003.896	27516063.966	0.2 m
84	Rajapyykki; Putki	6748605.01	516592.585	6751305.532	27516599.225	0.2 m
88	Rajapyykki; Putki	6748323.757	516221.239	6751024.167	27516227.73	0.2 m
9	Rajapyykki; Nelikulmainen	6748414.337	515975.523	6751114.783	27515981.916	0.2 m



Kiinteistötunnus:	286-421-3-8
Nimi:	Mustankorvenvuori
Rekisteriyksikkölaji:	Tila
Kunta:	Kouvola (286)
Palstojen lukumäärä:	1

Tulostettu kiinteistötietojärjestelmästä 11.10.2024.

Kiinteistörekisterin tiedoissa voi olla puutteita ja epätarkkuuksia. Rekisteriyksikön tarkka alueellinen ulottuvuus selviää toimitusasiakirjoista ja maastosta. Rekisteritiedoista katso tarkemmin www.maanmittauslaitos.fi/rekisteritiedot.



6749463

MAA-AINESTEN OTTOSUUNNITELMA

Kiinteistötunnus 286-421-3-8 Mustakorvenvuori
Koirinvuorentie 140, 54590 Kaitjärvi N: 6748799
E: 516137
Jatkolupa, Alue 1

Saaramaan Sora Oy
Riihitallinpolku 8
45370 Valkeala

Työ

24101

Laatija
Päivämäärä

15.10.2024

Mittaus- ja suunnittelupalvelu

MITTAKOLMIO

www.mittakolmio.fi

Sisälueetelo	Sivu
1. Alueen nykytilanne	2
1.1 Ottamisalueen sijainti ja sen ympäristö	3
1.2 Maanomistus ja rajanaapurit	3
1.3 Suunnitelman tavoitteet	3
1.4 Pohjavesi	3
1.5 Maastomittaukset	3
2. Ottamissuunnitelma	4
2.1 Kaivutöiden eteneminen	4
2.2 Ottomäärät ja –aika	4
2.3 Varotoimenpiteet	4
3. Jälkihoito ja alueen maisemointi	4
4. Arvioidut suojaustoimenpiteet ja ympäristövaikutukset	5
5. Liikennöinti	5
6. Vakuus	5

LIITTEET

Ottamissuunnitelman sijaintikartta
Ottamissuunnitelman pituus- ja poikkileikkaukset
Kiinteistörekisterin karttaote ja kiinteistörekisteriote
Kartta naapurikiinteistöistä
Ote Mäyrän metsätien tiedoista
Lähin pohjavesialue
Kaupparekisteriote
Rajamerkkiluettelo

MAA-AINESTEN OTTOSUUNNITELMA


Hakija:

Saaramaan Sora Oy
Riihitallinpolku 8
45370 Valkeala
Y tunnus: 2605918-2
Yhteyshenkilöt: 

Sijainti ja karttatiedot:

Koirinvuorentie 140, Saaramaa
Koordinaatisto ETRS-TM35FIN N:6748799 E. 516137
Korkeusmalli N2000
Karttalehti L5221

Suunnitelman laatija:

Maastomittaukset ja massalaskenta; Mittakolmio Ky
Suunnittelija, piirustukset;  Mittakolmio Ky
Aikaisempi suunnitelma v.2014 Mittakolmio Ky

1. Alueen nykytilanne

Tämä on jatkosuunnitelma maa-ainesten ottosuunnitelmalle, joka on hyväksytty 3.9.2014(4794/10.99/2014). Hakijana oli soranottoalueen omistaja Saaramaan Sora Oy. Tämä on jatkosuunnitelma aiemmalle suunnitelmalle. Aiempi lupa ei ole vielä otettu loppuun, mutta tämä lupa täydentää alueelta otettavia toisenlaisia soralajikkeita. Uudessa suunnitelmassa on otettu huomioon alueelta otetut massat. Maastomittauksilla tarkennettu nykytilannetta, jotka on huomioitu massan laskennassa ja logistisissa järjestelyissä. Massan laskenta perustuu maastomalliin. Mallin pinnat on mitattu maastossa gps rtk vrs laitella. Lisäksi laskennassa on käytetty Maanmittauslaitoksen laserkeila-aineistoa. Pohjaveden korkeus on määritetty kiinteistölle asennetusta pohjavesiputkesta. Lisäksi ottamissuunta on määritetty uudestaan perustuen erimaalajien esiintymisalueisiin ja kerroksiin. Uudella alueella on tehty koekuoppia soranäytteiden analysointia varten. Tällä luvalla on tarkoitus jatkaa olemassa olevaa lupaa siten, että luvan pinta-ala ja ottamisalueen raja-alue ovat samat kuin edellisessä luvassa. Ottamistaso on +70.50, jossa on kahden metrin suojakerros pohjaveden pintaan. Alueella hyödynnetään nykyisiä kuormaus- ja seulonta-alueita. Nykyinen liittymä Koirinvuorentielle pidetään ennallaan. Tällä suunnitelmalla täydennetään aikaisempaa suunnitelmaa vuodelta 2014 sekä hyödynnetään maastokartoitusta vuodelta 2009. Seulonta-alueiden ja ottamisrintaman sijoittelun tavoitteena on ennakoida maisemointia sekä mahdollisia uusia maa-aineshakemuksia. Toimijan tavoitteena on maksimoida soranottoalueen massatasapaino.

1.1 Ottamisalueen sijainti ja sen ympäristö

Hakemuksen mukainen ottamisalue sijaitsee Kouvolan kaupungin Saaramaan kylässä tilalla Mustankorvenvuori 286-421-3-1. Alue sijaitsee Mustakorvenvuoren pohjoispäässä. Maasto on pinnanmuodoiltaan vaihtelevaa kangasmaastoa.

Alueella ei ole MAL 3 §:n mukaisia suojeluarvoja, eikä tiedossa ole toimenpidekieltoa. Lupahakemus koskee aluetta, jossa on voimassa oleva soranottolupa. Olemassa olevalle soraottoalueelle ei ole tehty luontoselvitystä. Alueelta ei ole tarpeellista tehdä myökkään uutta luotoselvitystä, koska alueen tuotantoale on laajentunut vuosien varrella, siten että luvat 1-4 yhteensä sijoittuvat yhtenäiseen 13 ha:n soranotto ja louhintaalueen. Omistajan hallinnassa on yhtenäinen maa-alue, jonka pinta-ala on 29,89 ha. Alueella on voimassa oleva ympäristölupa. Alue on kaavoittamatonta maa- ja metsätalous- käyttöön tarkoitettua aluetta. Alueella ei tiedetä olevan kiinteitä muinaisjäännöksiä. Ottamisalueella ei tiedetä olevan luonnonsuojelualueita. Ottamisalueella tai sen läheisyydessä ei ole luokiteltuja pohjavesialueita tai kiinteistökohtaisia kaivoja.

Tämä hakemus on jatkoa aikaisemmalle soranottoluvalle vuosilta 2014-24.

1.2 Maanomistus ja rajanaapurit

Kiinteistön omistaa Saaramaan Sora Oy, rajanaapuri-luettelo ja kartta liitteenä.

1.3 Suunnitelman tavoitteet

Tavoitteena on rasittaa ympäristöä mahdollisemman vähän. Alueella ei varastoida eikä korjata työkoneita. Maa-aineksen ottamisen jälkeen alue maisemoidaan ja metsitetään. Maisemointiin käytetään nykyiseltä soraottoalueelta kuorittuja pintamaita. Suojakerrosta ei pidä kasvattaa yli kahden metrin, jotta tulevalla metsämaalle ei muodostuisi liian suurta kuivavaraa.

1.4 Pohjavesi

Suunnitelma-alue ei kuulu pohjavesialueisiin, eikä luonnon- ja maisemansuojelun kannalta arvokkaisiin pohjavesialueisiin. Pohjaveden taso on määritetty kiinteistölle asennetun pohjavesiputken avulla. Pohjaveden taso +68.37 (7.2.2024). Pohjaveden tasoa voidaan tarkkailla kaikkina vuodenaikoina asennetusta pohjavedenputkesta. Pohjaveden korkeutta on seurattava koko ottamisajanjakson ajan. Veden pinta Kankaanrannan suon laskuojassa oli samana mittauspäivänä + 68.18.

1.5 Maastomittaukset 2024

Ottosuunnitelman laatimiseksi alueelle on suoritettu kartoitus rtk-gps mittauksilla 4.10.2024 koordinaatistoon ETRS-TM35FIN korkeusasemaan FIN2000. Korkeuskontrollina voidaan käyttää Maamittauslaitokseen korkeuskiintopistettä kiinteistöllä (pultti kalliossa +88.1, mitattu +88.09).

2. OTTAMISSUUNNITELMA

2.1 Kaivutöiden eteneminen

Maa-aineksen otto etenee lounaisrajalta koillisen suuntaan. Liikennöinti on järjestetty kiinteistön pohjoisreunalle tehdyn tien kautta Koirinvuorentielle.

Ottamisalueen luiskat merkitään maastoon selkeillä merkeillä sekä aidoilla. Ulkopuolisten pääsy seulonta-alueelle estetään tielle asennetulla puomilla.

Ottoalueen reunat luiskataan maisemoinnin yhteydessä kaltevuuteen 1:2,5 naapurin rajalle kiinteistön luoteisreunalla. Luiska omalle maalle päin jätetään 1:1, ennakoiden soranottamisen jatkoa.

Suunniteltu ottotaso (+70.50) perustuu kahden metrin suojakerrokseen pohjavedestä. Mitattu pohjaveden taso pohjavesiputkessa 4.10.2024 oli +68.18.

2.2 Ottomäärät ja -aika

Alueen kokonaismassojen maa-ainesmäärä on 146 000 k-m³. Suunnitelmalle haetaan 10 vuoden ottamislupaa. Suunniteltu vuotuinen ottamismäärä vaihtelee 8 000-15 000 k-m³.

2.3 Varotoimenpiteet

Soranottoa varten ottoalue merkitään maastoon. Jyrkät luiskat merkitään hyvin havaittavilla merkeillä. Öljy tai polttoaine vuotojen varalta paikalle varataan imeytysmateriaalia. Alueella syntyvät jätteet lajitellaan ja toimitetaan asianmukaiseen käsittelyyn.

3. Jälkihoito ja alueen maisemointi

Ottamistoiminnan yhteydessä ottoalueen luiskat muotoillaan kaltevuuteen 1:2,5 tai loivemmaksi. Suuria jätekiviryhmiä ei saa perustaan vaan ne murskataan ja maisemoidaan. Alueella olevat pintamaat läjitetään ottamisalueen reunoille, mistä ne myöhemmin maisemoinnin yhteydessä tasataan ja muotoillaan alueen luiskiin ja pohjalle tulevan puuston kasvualustaksi. Pintavettä kerääviä ja metsittymistä haittaavia lammikoita ei anneta alueelle muodostua. Lopputilanne on esitetty leikkauspiirustuksissa.

Puuston ja aluskasvillisuuden uudistuminen tapahtuu kylvämällä, tarvittaessa luontaista metsittymistä täydennetään lisäistutuksilla. Alueen siistimisen jälkeen jälkikäyttönä on metsätalous. Puulajisuosituksena on mänty/sekapuusto.

4. Arvioidut ympäristövaikutukset ja suojaustoimenpiteet

Ottamisalueen ympäristövaikutukset ovat vähäiset ja liittyvät paikallismaiseman muutokseen.

Alue ei edusta MAL 3 §:n tarkoittamaa kaunista maisemakuvaa, eikä luonnon merkittäviä kauneusarvoja.

Ottoalueen eteläpuolella on 1,6 km:n päässä Saaramaan II-luokan pohjavesialue.

Ottoalueesta kaakkoon noin kilometrin päässä on Multamäenkankaan harjualue, joka on määritelty arvokkaaksi paikalliseksi harjualueeksi.

Alueen maisemoinnilla ja jälkihoidolla ottoalue vähitellen sulautetaan ympäristöönsä.

Ottamisen päätyttyä alue vähitellen muuttuu ympäristöönsä sopivaksi metsäpeitteiseksi tasanteeksi.

Pohjaveden korkeusasemaa tulee tarkkailla koko ottamisjakson ajan. Alueella on noudatettava viranomaisten antamia pohjavedensuojelun varomääräyksiä.

Mahdollisissa poltto- ja voiteluaineiden tai öljy-yhdisteiden säilytyksessä ja käsittelyssä noudatetaan asiaan kuuluvaa huolellisuutta ja varovaisuutta haitallisten aineiden maahanpääsyn estämiseksi.

Maa-ainesten otosta syntyvä haitta luonnolle on melu ja pöly, joiden aiheuttajina on seulonta, kuormaus sekä lähi- ja kaukokuljetus. Toiminnasta aiheutuva melutaso ei ylitä päiväajan ohjearvoa. Alueen läheisyydessä ei ole pysyvää asutusta tai muita häiriintyviä kohteita.

5. Liikennöinti

Liikennöinti suunnitelma-alueella tapahtuu nykyisten tieyhteyksien kautta. Koirivuorentie ja Kaitjärventien kautta liikennöinti Saaramaan taajamakeskukseen. Kaikissa ottotoiminnan vaiheissa varmistetaan alueen muiden käyttäjien esteetön liikennöinti yksityisteillä.

Liikennöinti tapahtuu Mäyrän metsätien (K17840) kautta. Muuttuneesta tiekäytöstä on sovittava tiekunnan kanssa. Liitteenä Mäyrän metsätien tiekunnan yhteystiedot.

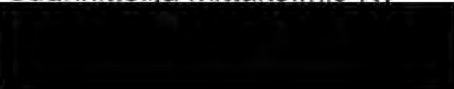
6. Vakuus

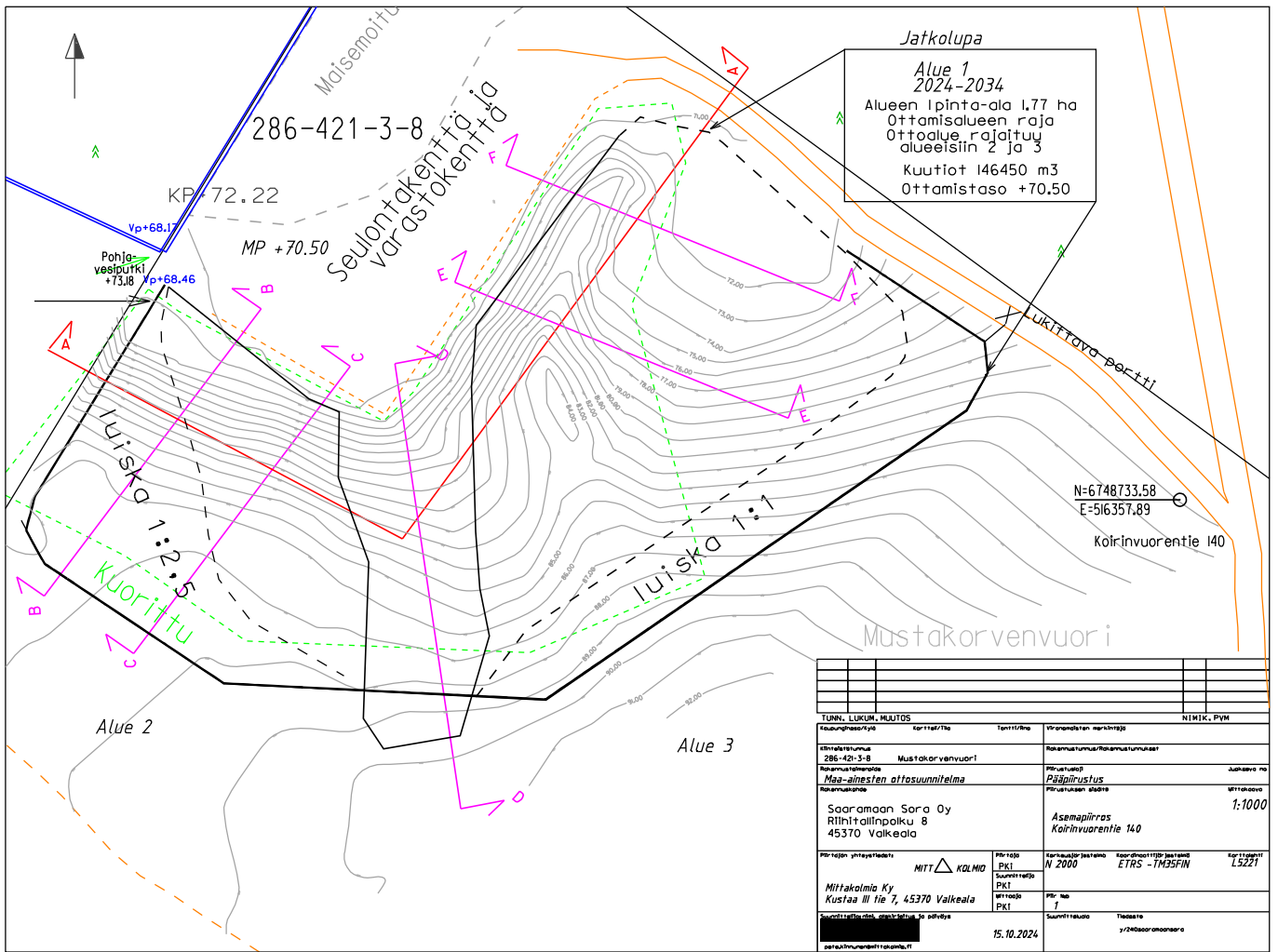
Uudessa luvassa haetaan soranottolupaa 1,77 ha:lle sekä 146 450 k-m³.

Kouvolassa 15.10.2024

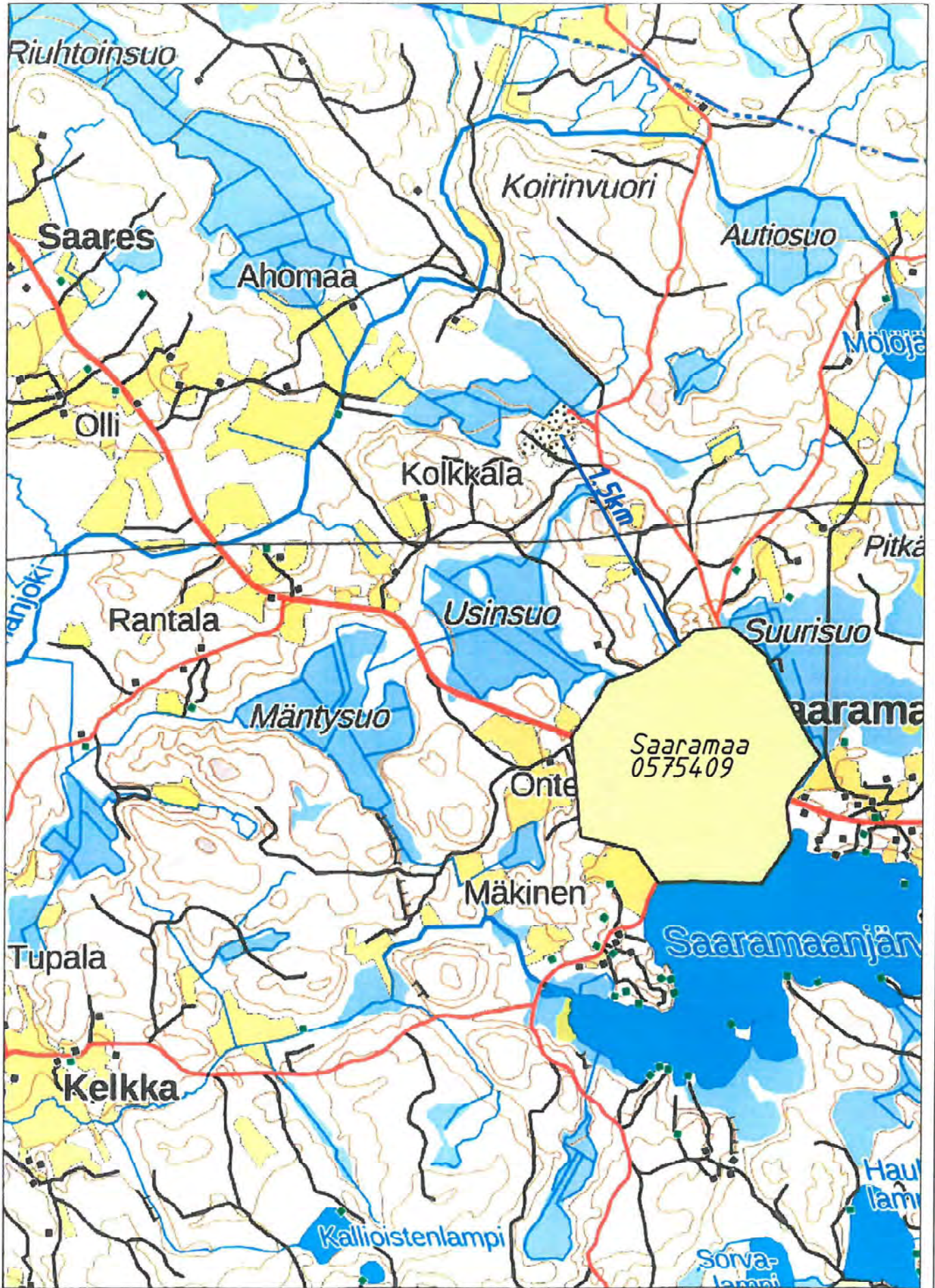


Suunnittelija Mittakolmio Ky





TUNN. LUKUUN MUUTOS		NIMI/K. Pvm	
Alue/kuusi/tyyppi	Perustelut	Perustelut	Perustelut
286-421-3-B	Mustakorvenvuori	Rakennustunnus/Rakennustunnukset	
Rakennusluvannumero		Rakennusluvan	Julkaisu no
Naa-alueen ottosuunnitelma		Pääpiirustus	1:1000
Rakennusmaa		Perustuksen alusta	
Saaramaan Sora Oy Ritbiltoilijnpolku 8 45370 Valkeala		Asemapiirros	Koirivuorentie 140
Perustuksen piirustukset	MITT Δ KOLMO	Perustuksen järjestelmä	ETRS - TM35FIN
Mittakalmio Ky Kustaa III tie 7, 45370 Valkeala	PK1 Suunnittelija PK1 Keränyt PK1	PK1 Keränyt PK1	PK1 Keränyt PK1
Suunnittelun alkamisajankohta ja päivät	15.10.2024	Suunnittelun tilaaja	7/2024saaromaanora



1000 m

Lähde 10/2024 MML Paikkatietoikkuna

Suunnitelma liittyy maa-ainesten ottamislupaan Ympäristölupaan

1. LUPATIEDOT

Ympäristöluvan tai maa-ainesten ottamisluvan hakijan nimi Saaramaan Sora Oy		
Ottamisalueen nimi Mustakorvenvuori		
Kunta Kouvola	Kylä Saaramaa	Tilan RN:o 286-421-3-8
Ottamisalueen pinta-ala 1,77 ha		
Luvan viimeinen voimassaolopäivä 16.10.2034		
Otettava maa-aines	Ottamismäärä (m ³ -ktr)	
Kalliokiviaines (murske, louhe)		
Rakennus- ja muu luonnonkivi		
Sora ja hiekka	139000	
Moreeni		
Multa tai savi		

2. KAIVANNAISJÄTE

Kaivannaisjätteen laji ¹	Arvio kaivannaisjätteen kokonaismäärästä (m ³ -ktr) ²	Kaivannaisjätteen hyödyntäminen ja käsittely ³	
Pilaantumaton		Valitse 1, 2 ja/tai 3	Tarvittaessa yksityiskohtaisempi kuvaus
Ei pysyvä maa-aines	Pintamaa		
	Kannot ja hakkuutähteet		
Pysyvä maa-aines	Kivipöly tai kivituhka		
	Vesiseulonta- ja selkeytysalaiden hienoainekset		
	Savi ja siltti		
	Sivukivi		
	Seulontakivet ja lohkareet		
	Muu, mitä? Pintamaat	7450	1
Pilaantunut maa-aines	Mitä?		
Kaivannaisjätteitä yhteensä	7450		

A) Tiedot kaivannaisjätteen ympäristövaikutuksista⁴

Esitetty maa-ainesten ottamissuunnitelmassa.

B) Ympäristön pilaantumisen sekä muiden vaikutusten ehkäisemiseksi toteutettavat toimet toiminnan aikana ja sen päätyttyä⁵

Esitetty maa-ainesten ottamissuunnitelmassa.

C) Selvitys seurannasta ja tarkkailusta toiminnan aikana ja sen päätyttyä⁶

Esitetty maa-ainesten ottamissuunnitelmassa.

D) Tiedot toiminnan lopettamisesta⁷

Esitetty maa-ainesten ottamissuunnitelmassa.

3. KAIVANNAISJÄTEALUE

E) Selvitys kaivannaisjätteen jätealueesta⁸

Esitetty maa-ainesten ottamissuunnitelmassa.

Jätealueen sijainti ja pinta-ala (ha)

Jätealueen perustaminen ja hoito

Jätealueen ympäristö

Selvitys maaperän ja pohjaveden tilasta

Jätealueen ympäristövaikutukset ja niiden seuranta

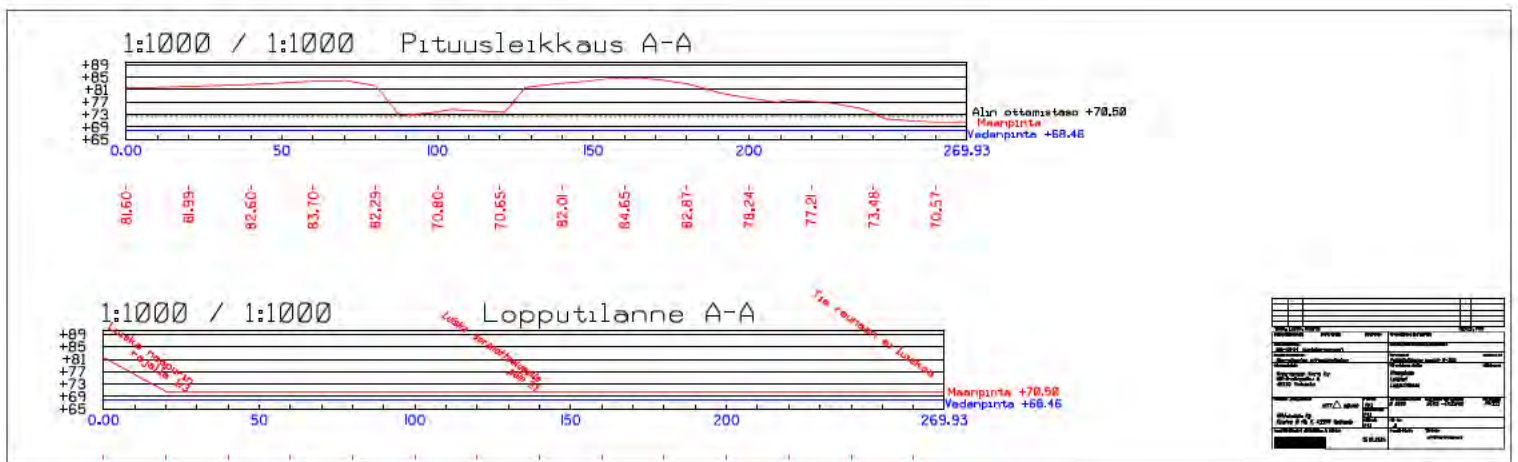
Jätealueen käytöstä poistaminen ja jälkihoito

F) Liitekartta 1:2000-1:10 000, josta käy ilmi kaivannaisjätteen jätealueiden sijainti ja lähiympäristö

Esitetty maa-ainesten ottamissuunnitelmassa

4. LISÄTIETOJA

Yhdys henkilön nimi ja yhteystiedot (osoite, puhelin ja sähköpostiosoite)





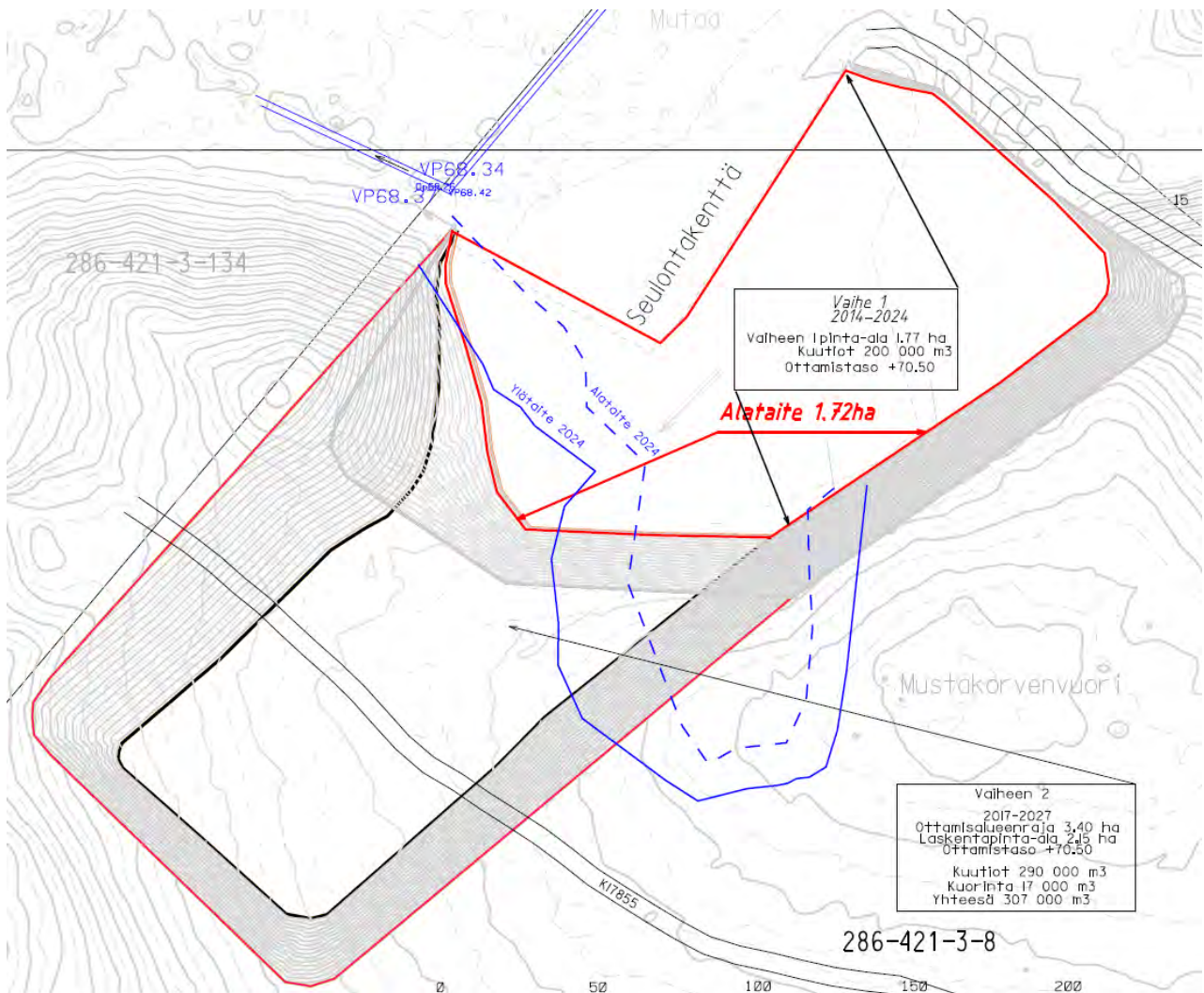
Mustankorvenvuoren maa-aineslupaan liittyvä luontoselvitys 2024

18.12.2024



Taustoja

Kouvolaan Saaramaan Mustankorvenvuoren kiinteistöllä 286-421-3-8 sijaitsevalle ottoalueelle haetaan maa-aineslupaa karttaan 1 rajatulle osalle. Lupaa varten tarvittiin tiedot alueen merkittävistä luontoarvoista, joilla voisi olla rajoittavaa vaikutusta ottotoimintaan. Suunnittelija [REDACTED] (Mittakolmio Ky) tilasi aluetta koskevan luontoselvityksen 14.10.2024.



Kartta 1. Maa-aineslupa-alueen rajaus.

Menetelmät ja aineisto

Luontoselvityksen maastotyöt tehtiin 19.10.2024 kulkemalla suunnittelualue lähiympäristöineen maastossa jalkaisin läpi. Ajankohta oli esimerkiksi monien putkilokasvien määrittämisen kannalta liian myöhäinen, mutta voimakkaasti ihmisen muokkaamilla alueilla merkittävien luontoarvojen esiintymisen todennäköisyyttä ja mahdollisia lisäselvitystarpeita pystytään arvioimaan koko sulan maan ajan.

Luontonselvityksen maastotöistä ja raportoinnista vastasi luontokartoittaja (EAT) [REDACTED]. Raportissa käytetty eliölajien nimistö on Suomen lajitietokeskuksen (Laji.fi) mukaan. Uhanalaisuus perustuu vuoden 2019 arviointiin (Hyvärinen ym. 2019).

Suunnittelualueen luonnon yleiskuvaus

Suunnittelualue on toiminnassa ollut ottoaluetta, jossa on laajalti paljasta hiekkaa (kuva 1). Alue on suurelta osin lähes kasviton, mutta siellä täällä kasvaa vähän tahmavillakkoa (*Senecio viscosus*), ahosuolaheinää (*Rumex acetosella*), nurmirölliä (*Agrostis capillaris*) ja maitohorsmaa (*Chamaenerion angustifolium*) sekä vähän kansallisesti haitalliseksi vieraslajiksi luokiteltua komealupiinia (*Lupinus polyphyllus*) (kuva 3). Hiekkakasoissa kasvaa maitohorsman lisäksi metsämännyn (*Pinus sylvestris*) ja koivun (*Betula*) taimia.

Alueen reunassa on varastoituja maa-ainekasoja, joihin on tullut rehevää kasvillisuutta (kuva 2): hyvin runsaasti maitohorsmaa ja vadelmaa (*Rubus idaeus*), sekä monin paikoin vieraslajiksi luokiteltua kanadankoiransilmää (*Erigeron canadensis*), pillikkeitä (*Galeopsis*), vähän komealupiinia ja heinäkasvillisuutta.



Kuva 1. Suunnittelualue on toiminnassa olevaa ottoaluetta, jossa on laajalti paljasta hiekkaa. Saaramaa 19.10.2024 © [REDACTED]



Kuva 2 (vas.). Varastoiduille maa-ainekasvoille on tullut rehevää kasvillisuutta. **Kuva 3** (oik.). Suunnittelualueella kasvaa paikoin kansallisesti haitalliseksi säädettyä vieraslajia, komealupiinia. Saaramaa 19.10.2024 © [REDACTED]

Päätelmät ja suositukset

Luonnonsuojelu- ja Natura 2000 -alueet

Suunnittelualueella tai sen läheisyydessä ei ole Luonnonsuojelu- tai Natura-alueita.

Arvokkaat elinympäristöt

Suunnittelualue ja sen lähiympäristö ovat voimakkaasti ihmisen muokkaamia, eikä alueelta rajattu arvokkaiksi elinympäristöiksi luokiteltavia kohteita. Ottoalue on ollut aktiivisessa käytössä, eikä sille ole ehtinyt muodostua paahdeympäristöjen kasvillisuutta.

EU:n luontodirektiivin IV-liitteen lajit

EU:n luontodirektiivin IV-liitteen lajeilla on suuri kaikenlaista maankäytön suunnittelua ohjaava vaikutus, sillä liitteessä mainittujen lajien lisääntymis- ja levähdyspaikkojen hävittäminen ja heikentäminen ovat luonnonsuojelulla kiellettyjä.

Suunnittelualueen ei arvioida sopivan minkään EU:n luontodirektiivin IV-liitteessä mainitun eliölajin lisääntymispaikaksi. Lokakuun 2024 maastokäynnillä tehtiin havainto karhusta (*Ursus arctos*), joka on silmälläpidettäväksi NT arvioitu IV-liitteen laji: hiekassa havaittiin emokarhun ja kahden pennun jäljet (raportin kansikuva). Karhut olivat vain läpikulkumatalla, eikä havainnolla ole vaikutusta maa-aineslupa.

Nykyisen ottoalueen eteläpuolella kasvavan mäntyvaltaisen metsän ajourissa kasvaa kangasmaitikkaa (*Melampyrum pratense*), joka on kirjojerkkoperhosen (*Euphydryas maturna*) toukkien tärkein ravintokasvi

Suomessa. Ottoalueella tai sen lähiympäristössä ei ole kuitenkaan lajille sopivaa lisääntymishabitaattia. Jos ottotoimintaa jatketaan kiinteistön eteläosan metsämäntyä kasvaviin osiin, on syytä tehdä kirjoverkkoperhosselvitys. Aikuisselvityksen ajankohta on kesäkuu ja toukkaselvityksen elo–syyskuu.

Uhanalaislajisto

Suunnittelualueella on melko vähän erittäin uhanalaisen EN törmäpääskyn (*Riparia riparia*) pesintään sopivia jyrkkiä törmiä, eikä muutamissa mahdollisesti lajille sopivissa törmissäkään havaittu lokakuun 2024 maastokäynnillä pesäkoloja.

Suunnittelualue on tyypillistä silmälläpidettävän NT kangaskiurun (*Lullula arborea*) pesimähabitaattia, mutta ottotoiminnasta ei ole haittaa lajin pesinnälle. Muun luonnonsuojelullisesti merkittävän uhanalaislajiston esiintyminen suunnittelualueella on tällä hetkellä epätodennäköistä.

Ottotoiminnan päättymisen jälkeen alue tulisi jättää paljaalle hiekalle, jolloin siitä voi muodostua merkittävä paahdeympäristö. Puiden istuttaminen alueelle olisi luontoarvojen kannalta erittäin haitallista.

Haitalliset vieraslajit

Suunnittelualueella kasvaa vähän kansallisesti haitallista vieraslajia, komealupiinia (*Lupinus polyphyllus*) (kuva 3). Koska sen siemeniä sisältävän maa-aineksen levittäminen on nykyisin kiellettyä, on syytä hävittää kasvustot mahdollisimman pian kaivamalla ne juurineen maasta.

Loppupäätelmät

Lokakuun 2024 maastokäynnillä ei havaittu sellaisia merkittäviä luontoarvoja, joilla olisi rajoittavaa vaikutusta maa-ainesten ottoon.

Lähteet

Hyvärinen, E., Juslen, A., Kemppainen, E., Uddström, A. & Liukko, U.-M. 2019: Suomen lajien uhanalaisuus – Punainen kirja 2019. Ympäristöministeriö & Suomen ympäristökeskus. Helsinki. 704 s.