



Kouvolan kaupunki  
Kaupunkisuunnittelu

## Osallistumis- ja arviointisuunnitelma

### Tanttarin liittymä

Pvm. 19.6.2018, täyd. 23.1.2023, 24.2.2025

Asemakaava 07/004

Diaari / Tela 10/10.02.04/2022

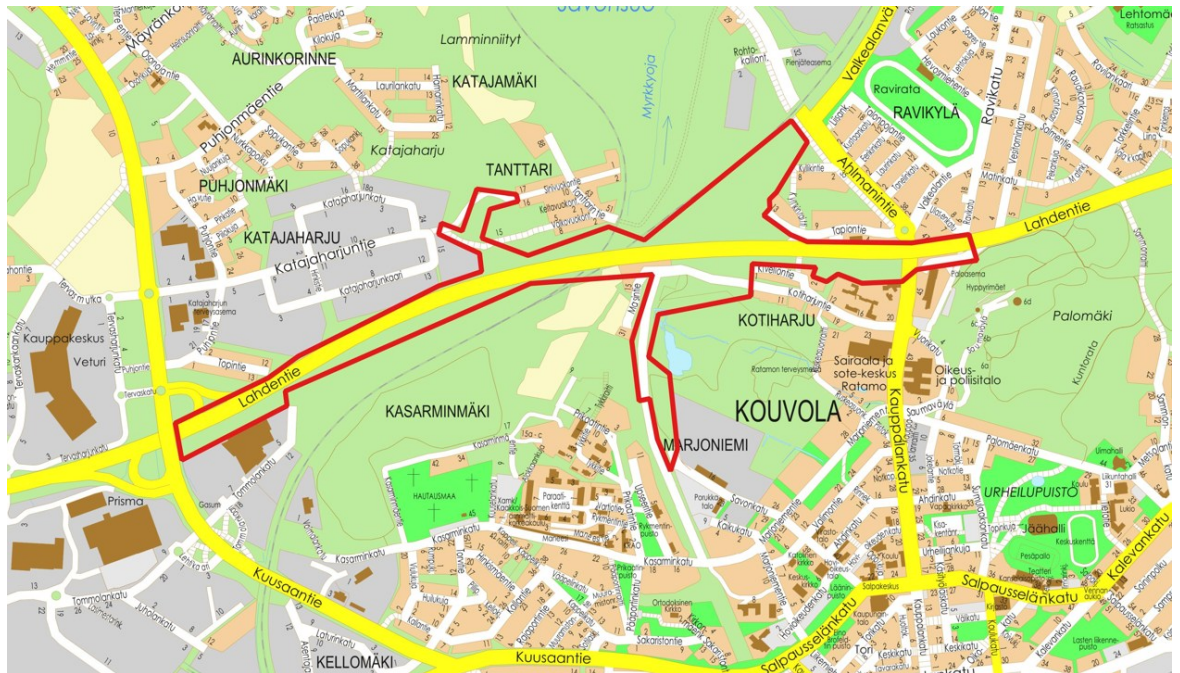
Osallistumis- ja arviointisuunnitelma (OAS) laaditaan kaavoituksen alkaessa alueen asukkaita, järjestöjä, kunnan ja valtion viranomaisia sekä muita osallisia varten. Siinä esitetään kaavahankkeen perustietojen lisäksi suunnitelma osallistumisen ja vuorovaikutuksen järjestämisestä sekä vaikutusten arvioinnista.

Osallistumis- ja arviointisuunnitelma on nähtävillä koko kaavoitustyön ajan kohteen omalla sivulla osoitteessa [www.kouvola.fi/tanttarinliittyma](http://www.kouvola.fi/tanttarinliittyma) ja sitä täydennetään tarvittaessa.

### Suunnittelun lähtökohdat ja tavoitteet

#### Suunnittelualue

Suunnittelualue sijaitsee Kouvolan ydinkeskustan pohjoispuolella valtatie 6 ja Tanttarin kohdalla. Suunnittelualue käsittää valtatiehen 6 rajautuvia alueita Kuusaantien ja Palomäen välillä. Alueen pinta-ala on noin 50 ha.



Kuva 1. Asemakaavaluonnoksen rajaus merkittynä punaisella rajauksella opaskartalle.

#### Tavoite

Kaavasuunnittelun tavoitteena on mahdollistaa valtatie 6 parantaminen Kuusaantien ja Palomäen välisellä alueella. Suunnitelmaratkaisuun liittyy valtatie parantaminen 2-ajorataiseksi tieksi, Tanttarin eritasoliittymä, Katajaharjuntien jatkaminen Valkealanväylälle sekä katuyhteys Kouvolan ydinkeskustan suuntaan.

## Nykytilanne

Suunnittelualueen kohdalla valtatie 6, Savon rata ja Kymintehtaiden raiteet risteävät. Suunnittelualueen pohjoispuolella sijaitseva Tanttarin asuinkeuhkittymä on Kouvolan rakennetun ympäristön inventoinnissakin mainittu pienehkö, muusta kaupunkirakenteesta irrallaan oleva asumiskeskittymä. Alue on muodostunut pääosin 1930-50 -lukujen aikana maanomistajien myydessä tonttimaaksi sopivia palstoja mm. rautatieläisille, sotilaille ja Kymintehtaan työntekijöille.

Tanttarin alue on luontoarvoiltaan hyvin rikas, osittain johtuen mm. liikenneväylien aiheuttamista maankäytön rajoituksista, minkä takia alue on säilynyt metsäisenä. Savon radan ja Tanttarin alue on liito-oravan elinympäristöä. Suunnittelualueen pohjoispuolella sijaitsee Natura2000-verkoston kuuluva Savonsuon tervalepikko.

Alueen kautta kulkee runsaasti kunnallisteknisiä johtoja. Suunnittelualueen länsilaidalle kulkee pohjois-etelä-suunnassa kaasulinja. Alueen poikki kulkee myös voimajohto.

## Maanomistus

Alueen maanomistus on hajanainen. Kouvolan kaupunki omistaa liikenneväyliin ja asuinalueisiin rajautuvia alueita.

## Kaavatilanne

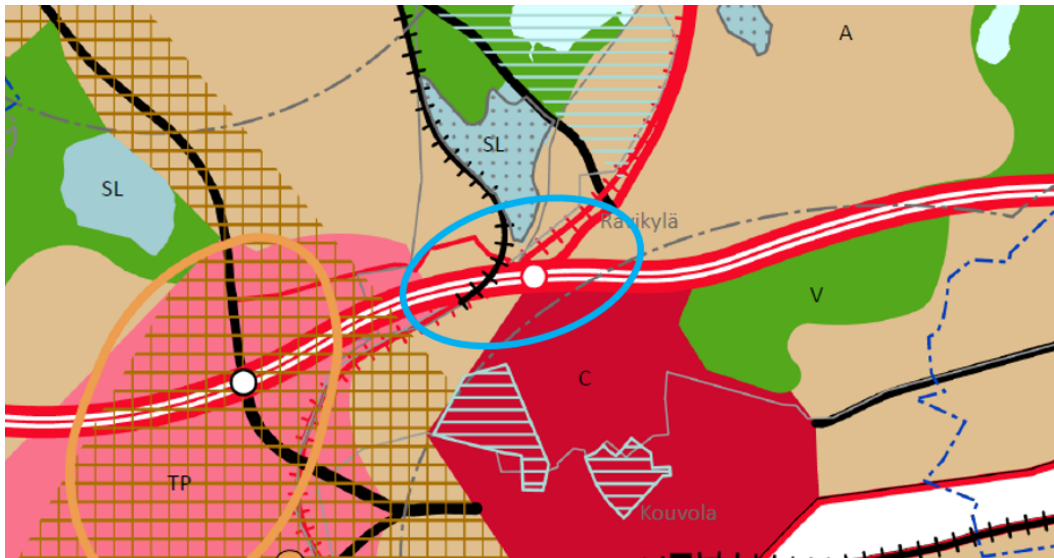
Suunnittelualueeseen vaikuttaa kolme kaavatasoa - maakuntakaava, yleiskaava ja asemakaava - joista yleispiirteisempi kaava ohjaa aina yksityiskohtaisempaa kaavaa.

### **Kymenlaakson maakuntakaava 2040**

Kymenlaakson maakuntakaava 2040 on hyväksytty maakuntavaltuustossa 15.6.2020. Maakuntakaavassa Tanttarin alue on taajamatoimintojen aluetta (A). Suunnittelualueen länsiosa on merkitty työpaikka-alueeksi (TP). Valtatie 6 on merkitty suunnitelluksi tai kehitettäväksi moottori- tai moottoriliikennetieksi. Tanttarin kohdalla on merkintä suunnitellusta tai kehitettävästä eritasoliittymästä. Valkealanväylää on jatkettu suunnitellulle eritasoliittymälle asti ja se on merkitty suunnitelluksi tai kehitettäväksi seututieksi tai pääkaduksi. Katajaharjun suuntaan on merkitty suunniteltu tai kehitettävä yhdystie. Savon rata on merkitty suunnitelluksi tai kehitettäväksi pääradaksi ja Kouvola-Kuusankoski teollisuusraide on merkitty pääradaksi. Suunnittelualueen pohjoispuolella on merkintä Natura 2000 -verkoston kuuluvasta tai siihen ehdotetusta alueesta (Savonsuon tervalepikot).

Maakuntakaavaan on merkitty myös oleellimmat johto- ja putki-infrastruktuurikohteet: pääsähkolinja (Valkeala-Keltti pääsähkolinja), pääkaasulinja (Kouvolan taajama-alueen pääkaasulinja) ja siirtoviemäri (Kouvola-Kaipiainen siirtoviemäri).

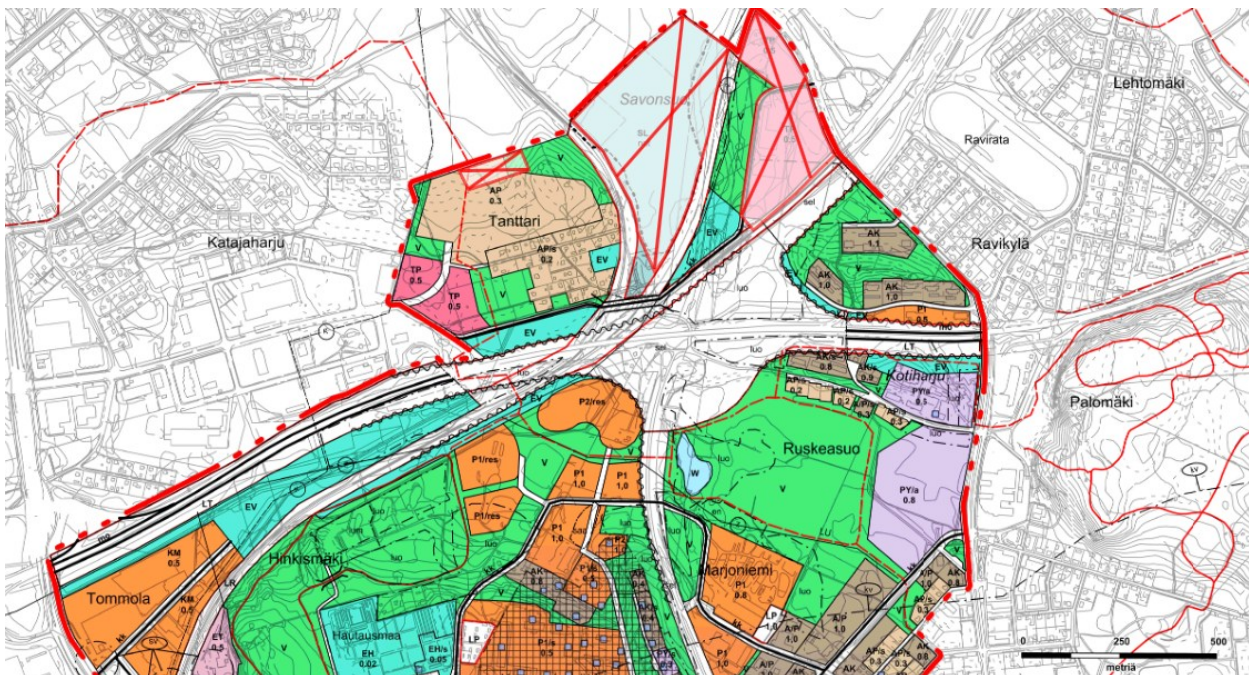
Maakuntakaavaan sisältyy em. merkintöjen lisäksi koko kaava-alueita koskevia sanallisia yleismääräyksiä.



Kuva 2. Kymenlaakson maakuntakaava 2040. Kaava-alueen likimääräinen sijainti on merkitty karttaan sinisellä soikiolla.

### **Kasarminmäki-Ruskeasuo-Tanttari osayleiskaava**

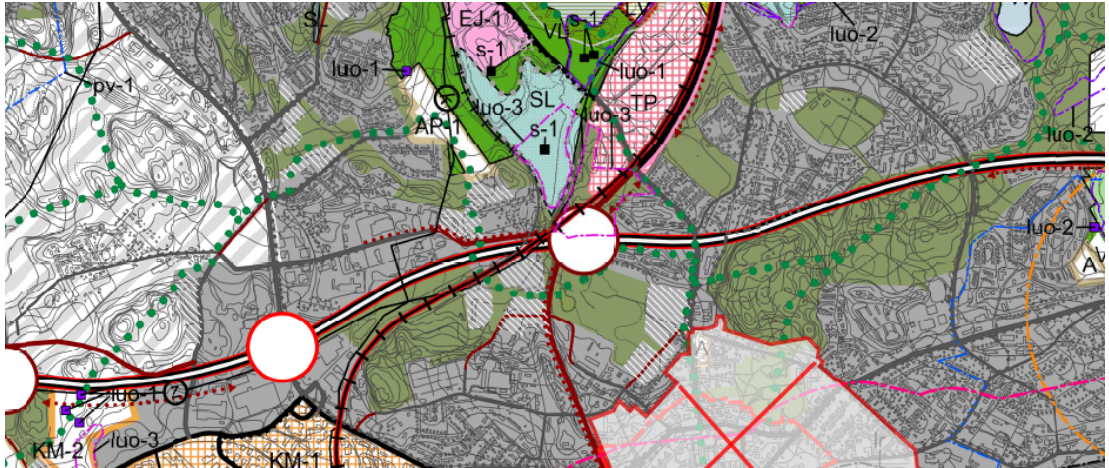
Alueella on voimassa 5.8.2013 lainvoiman saanut oikeusvaikutteinen Kasarminmäki-Ruskeasuo-Tanttari osayleiskaava. Valtatie 6 on merkitty yleisen tien alueeksi (LT). Tarkemmin valtatie on merkitty moottori- tai moottoriliikennetieksi (mo). Liittymäalue on merkitty selvitysalueeksi (sel), alueen yksityiskohtainen käyttö selviää tie- ja katusuunnittelun yhteydessä ja alueen maankäytöllä ei saa heikentää Natura-alueen suojeluarvoja. Alueen luontoarvoja on merkitty kaavakartalle luo-merkinnällä (luonnon monimuotoisuuden kannalta arvokas alue). Valtatien ja asuinalueiden väliin on merkitty meluntorjuntatarpeita ja suojaviheralueita (EV). Kasarminmäki-Ruskeasuo-Tanttari osayleiskaavan liikennealueiden merkinnät on tehty vuoden 1996 valtatie 6 yleissuunnitelman perusteella. Vuonna 2015 valtatielle on laadittu uusi yleissuunnitelma, jota on valmisteltu samanaikaisesti Kouvolan keskeisen kaupunkialueen osayleiskaavan kanssa. Yleiskaavaan on merkitty Valkealanväylän ja Katajaharjuntien yhdistävä katuyhteys ja katuyhteys Tanttarin liittymästä etelään kohti Kouvolan keskustaa.



Kuva 3. Ote Kasarminmäki-Ruskeasuo-Tanttari osayleiskaavan tarkistuksesta.

## Kouvolan keskeisen kaupunkialueen osayleiskaava

Tanttarin aluetta koskee myös Kouvolan keskeisen kaupunkialueen osayleiskaava (lv. 6.1.2016). Valtatie 6 on merkitty merkittävästi parannettavaksi tieksi. Suunnitellun eritasoliittymän kohdalle on merkitty uusi eritasoliittymä. Valkealanväylän ja Katajaharjuntien välinen yhteys on merkitty uudeksi ohjeelliseksi tie-/katulinjaukseksi. Alueen luontoarvoja on merkitty kaavaan aluerajauksella luonnon monimuotoisuuden kannalta erityisen tärkeä alue (luo-3). Tanttarin alueen pohjoispuolelle on merkitty asemakaavoitettavaksi tarkoitettu pientalovaltainen asuinalue (AP-1). Tanttarin alueen länsipuolella kulkee pohjois-etelä-suuntaisesti maakaasun siirtoputki (k).

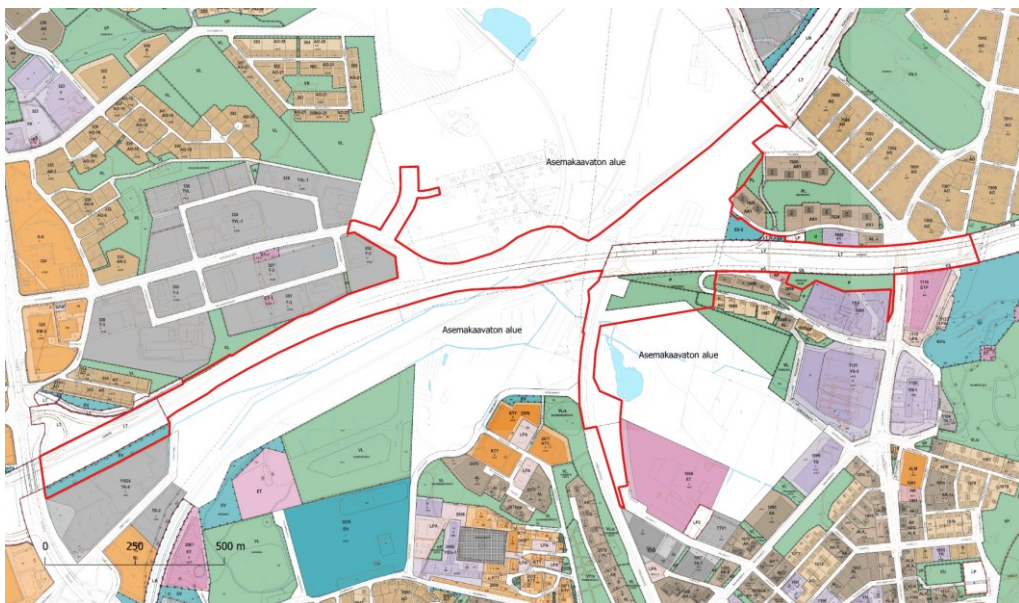


Kuva 4. Ote Kouvolan keskeisen kaupunkialueen osayleiskaavasta. Kaava-alueen likimääräinen sijainti on merkitty punaisella soikiolla.

## Asemakaava

Suunnittelualue on pääosin asemakaavatonta aluetta. Alustavan rajauksen mukaan suunnittelualueen rajaus laajalti asemakaavattomia alueita Tanttarin alueella.

Suunnittelualueen itäosassa on asemakaavoitettua aluetta. Valtatie 6 on merkitty *kauttakulku-, sisääntulo- ja ohitustieksi vier-, suoja- ja näkemäalueineen* (LT). Suunnittelualue koskee myös mm. puistoalueita (P- ja PL-alueet), suojaviher- ja katualueita.



Kuva 5. Ote ajantasa-asetusta. Suunnittelualue kattaa laajalti asemakaavattomia alueita Tanttarin ja valtatie 6:n alueella.

## Vaikutusten arviointi

Kaava-suunnitelman vaikutuksia selvitetään aluetta koskevien perusselvitysten, laadittavien selvitysten ja maastokäyntien, sekä osallisilta ja viranomaisilta saatavan palautteen avulla. Kaavan välittömiä ja välillisiä vaikutuksia arvioidaan suhteessa:

- 1) ihmisten elinoloihin ja elinympäristöön
- 2) maa- ja kallioperään, veteen, ilmaan ja ilmastoon
- 3) kasvi- ja eläinlajeihin, luonnon monimuotoisuuteen ja luonnonvaroihin
- 4) alue- ja yhdyskuntarakenteeseen, yhdyskunta- ja energiatalouteen sekä liikenteeseen kaupunkikuvaan, maisemaan, kulttuuriperintöön ja rakennettuun ympäristöön.

Vaikutusalue on lähiympäristö, joka tarkentuu suunnittelun kuluessa. Selvitysten pohjalta tehtävä vaikutusten arviointi sisältyy kaavaselostukseen.

## Olemissa olevat selvitykset:

- Valtatien 6 parantaminen välillä Keltti–Tanttari, tiesuunnitelma. Tanttarin alueen liito-orava-selvitys 2023, Luontoselvitys Kotkansiipi, Petri Parkko
- VT 6 Keltti-Tanttari, Rakennusten ja siltojen lepakkotarkistukset, SitoWise 2023
- Valtatien 6 parantaminen Kouvolan kohdalla välillä Keltti - Tanttari tiesuunnitelma, Natura-arviointi, Savonsuon Natura 2000-alue, SitoWise Oy, 24.1.2024
- Valtatien 6 parantaminen Kouvolan kohdalla, Lahokaviosammalselvitys 2022, SitoWise Oy
- Valtatien 6 parantaminen Kouvolan kohdalla, Lahokaviosammalselvitys 2022, SitoWise Oy
- Vt6 Keltti-Tanttari, Tiesuunnitelman luontoselvitys 2022
- Valtatien 6 parantaminen Kouvolan kohdalla, yleissuunnitelma, Kaakkois-Suomen ELY-keskus, Sito Oy, 2015.
- Kouvolan kaupungin meluselvitys 2016, WSP Finland Oy, 31.3.2016.
- Kouvolan metsäsuunnitelmiin liittyvä luontoselvitys: Hinkismäki, Palomäki, Töröstinmäki, Lehtomäki ja Tanttari, Luontoselvitys Kotkansiipi, Petri Parkko, 2017.
- Vt 6 Hevossuo-Tykkimäki yleissuunnitelmaan liittyvä luontoselvitys, Luontoselvitys Kotkansiipi, Petri Parkko, 2014.
- Kasarminmäki-Ruskeasuo-Tanttari osayleiskaavan luontoselvitys, Luontoselvitys Kotkansiipi, Petri Parkko, 2012
- VT 6 Hevossuo-Tykkimäki ja VT 15 Jokela-Toikkala th Yleissuunnitelmaan liittyvät luontoinventoinnit 2011–2012, Luontoselvitys Kotkansiipi, Petri Parkko, 2012
- Kouvolan keskeisen kaupunkialueen osayleiskaavan luontoselvitys, Luontoselvitys Kotkansiipi, Petri Parkko, 2012
- Kasarminmäki-Ruskeasuo-Tanttari osayleiskaavan hydrologinen selvitys, Kouvolan kaupunki, 2012
- Kouvolan Kasarminmäki-Ruskeasuo-Tanttari osayleiskaavan vaikutukset Natura 2000 -alueeseen Savonsuon tervalepikot FI0409001, Luontoselvitys Kotkansiipi, 2012
- VT 6 Hevossuo-Tykkimäki yleissuunnitelmaan liittyvä luontoinventointi 2011, Luontoselvitys Kotkansiipi, Petri Parkko, 2011
- Kouvolan rakennetun ympäristön inventointi, Rurik Wasastjerna, 2009.

## Osallistuminen ja vuorovaikutuksen järjestely

Kaavoitusprosessi järjestetään siten, että osallisilla eli alueen maanomistajilla ja niillä, joiden asumiseen, työnteekoon tai muihin oloihin kaava saattaa huomattavasti vaikuttaa sekä viranomaisilla ja yhteisöillä, joiden toimialaa suunnittelussa käsitellään, on mahdollisuus osallistua kaavan valmisteluun, arvioida kaavan vaikutuksia ja kertoa mielipiteensä asiasta.

## Osalliset

- Suunnittelun alueen ja lähialueiden kiinteistöjen omistajat ja haltijat
- Kaakkois-Suomen ELY-keskus
- Kymenlaakson liitto
- Väylävirasto
- Kymenlaakson museo
- Gasgrid Finland Oy
- Fingrid Oyj

- Kymenlaakson pelastuslaitos
- Kouvolan Vesi Oy
- KSS Lämpö Oy, KSS Energia Oy
- Elisa Oy, TeliaSonera Finland Oyj
- Alueen mahdolliset muut toimijat ja yhdistykset kuten:
  - Tanttarin tiekunta
  - Luonnonsuojeluyhdistykset: Suomen luonnonsuojeluliiton Kymenlaakson piiri ry, Pohjois-Kymen luonto ry

## Kaavoituksen eteneminen

Kaavan laadinta on monivaiheinen suunnittelu-, vuorovaikutus- ja päätöksentekoprosessi, jolle maankäyttö- ja rakennuslaki (MRL) antaa yleiset puitteet. Kaavaprosessiin kuuluu aloitus-, valmistelu-, ehdotus- ja hyväksymisvaiheet.

*Alla oleva kuvaus on yleispiirteinen ja eri vaiheiden painotus voi vaihdella tapauskohtaisesti. Kaavan **hyväksyy tekninen lautakunta**.*

### Tavoiteaikataulu





<b>Aloitusvaihe</b>	<u>Asemakaava kuulutettu vireille (MRL 63 §, MRA 30 §)</u>	27.6.2018
	<u>Osallistumis- ja arviointisuunnitelma nähtävillä (MRL 62 §)</u>	27.6.-24.8.2018
<b>Valmisteluvaihe</b>	<u>Valmisteluvaiheen kuuleminen, kaavaluonnos (MRA 30 §)</u>	talvi 2023
	<u>Valmisteluvaiheen kuuleminen uudelleen</u>	talvi 2025
<b>Ehdotusvaihe</b>	<u>Kaavaehdotus valmis, teknisen lautakunnan käsittely</u>	kesä 2025
	<u>Julkinen nähtävillä olo 30 vrk (MRL 65 §, MRA 27 §, MRA 28 §)</u>	syksy 2025
<b>Hyväksymisvaihe</b>	Suunnitteilla olevan asemakaavan hyväksyy tekninen lautakunta	
	<u>Arvioitu hyväksymiskäsittely ja kaavan hyväksyminen (MRL 52 §)</u>	syksy 2025
	<u>Kaavan voimaantulo (MRA 93 §)</u>	loppuvuosi 2025

### Asemakaavan laatija

Olli Ruokonen, kaavoitusinsinööri  
 Kouvolan kaupunki, Tekniikka ja ympäristö, Torikatu 10, PL 85, 45100 Kouvola  
 Puhelin: 020 615 9235, email: etunimi.sukunimi@kouvola.fi

Tomi Ristimäki, suunnitteluavustaja  
 Kouvolan kaupunki, Tekniikka ja ympäristö, Torikatu 10, PL 85, 45100 Kouvola  
 Puhelin: 020 615 9196, email: etunimi.sukunimi@kouvola.fi

## Kaavoituksen kulku sekä viestintä- ja osallistumissuunnitelma

Kaavaprosessin vaiheet	Tiedottaminen	Miten voin vaikuttaa?
<p><b>Aloitusvaihe:</b></p> <p>Kaavoitus alkaa eli tulee vireille ja siihen laaditaan osallistumis- ja arviointisuunnitelma (OAS). Siinä esitetään kaavahankkeen perustietojen lisäksi suunnitelma osallistumisen ja vuorovaikutuksen järjestämisestä sekä vaikutusten arvioinnista. OAS:aa päivitetään kaavoituksen aikana.</p> 	<p>Kaavan vireilletulosta ja OAS:n nähtävilläolosta tiedotetaan:</p> <ul style="list-style-type: none"> <li>• Kouvolan kaupungin sähköisellä ilmoitustaululla: <a href="http://www.kouvola.fi/kuulutukset">www.kouvola.fi/kuulutukset</a></li> <li>• Kouvolan Sanomissa</li> </ul> <p>OAS on nähtävillä vähintään 30 vrk. OAS on saatavilla:</p> <ul style="list-style-type: none"> <li>• <a href="http://www.kouvola.fi/tanttarinliittyma">www.kouvola.fi/tanttarinliittyma</a></li> </ul>	<p>OAS:sta voi esittää määräaikaan mennessä <b>suullisen tai kirjallisen mielipiteen suoraan kaavoittajalle</b> (ks. yhteystiedot). OAS:ta jätetyt mielipiteet kirjataan osaksi kaavan valmisteluasiakirjoja.</p>
<p><b>Valmisteluvaihe:</b></p> <p>Kaavan sisältöä tarkennetaan saadun palautteen perusteella, laatimalla luonnoksia, selvityksiä ja arvioimalla luonnosten vaikutuksia.</p> <p>Lopputuloksena syntyy <b>kaavaluonnos</b></p> 	<p>Kaavaluonnoksen nähtävilläolosta tiedotetaan:</p> <ul style="list-style-type: none"> <li>• Kouvolan kaupungin sähköisellä ilmoitustaululla <a href="http://www.kouvola.fi/kuulutukset">www.kouvola.fi/kuulutukset</a></li> <li>• <a href="http://www.kouvola.fi/tanttarinliittyma">www.kouvola.fi/tanttarinliittyma</a></li> <li>• Kouvolan Sanomissa</li> </ul> <p>Kaavaluonnos sekä mahdollinen muu aineisto asetetaan 30 vuorokaudeksi nähtäville tutustuttavaksi ja mielipiteiden esittämistä varten.</p> <p>Valmisteluvaiheen aineisto on nähtävillä:</p> <ul style="list-style-type: none"> <li>• <a href="http://www.kouvola.fi/tanttarinliittyma">www.kouvola.fi/tanttarinliittyma</a></li> <li>• Kaupungintalon infopisteessä (Torikatu 10).</li> </ul>	<p>Kaavaluonnoksesta voi esittää määräaikaan mennessä <b>suullisen tai kirjallisen mielipiteen suoraan kaavoittajalle</b> (ks. yhteystiedot) tai kirjaamoon osoitteella:</p> <p><i>Kouvolan kaupunki / Tekniikka ja ympäristö Kirjaamo PL 85 45101 Kouvola tai <a href="mailto:kirjaamo(at)kouvola.fi">kirjaamo(at)kouvola.fi</a></i></p> <p>Kaavasta jätetyt mielipiteet kirjataan osaksi kaavan valmisteluasiakirjoja. <b>Lausunnot</b> pyydetään tarvittaessa viranomaisilta ja yhteisöiltä, joiden toimialaa suunnittelussa käsitellään.</p>
<p><b>Ehdotusvaihe:</b></p> <p>Kaavaluonnosten pohjalta laaditaan <b>kaavaehdotus</b>, jossa huomioidaan osallisten valmisteluvaiheessa esittämät mielipiteet.</p> <p>Kaavaehdotus esitellään tekniselle lautakunnalle (tela), jonka päätöksellä ehdotus asetetaan julkisesti nähtäville 30 päiväksi.</p> 	<p>Kaavaehdotuksen nähtävillä olosta tiedotetaan:</p> <ul style="list-style-type: none"> <li>• Kouvolan kaupungin sähköisellä ilmoitustaululla <a href="http://www.kouvola.fi/kuulutukset">www.kouvola.fi/kuulutukset</a></li> <li>• Kouvolan Sanomissa</li> <li>• <a href="http://www.kouvola.fi/tanttarinliittyma">www.kouvola.fi/tanttarinliittyma</a></li> <li>• kirjeitse muussa kunnassa asuvalle maaomistajalle.</li> </ul> <p>Kaavaehdotus, -selustus ja mahdollinen muu aineisto asetetaan julkisesti nähtäville 30 vuorokauden ajaksi.</p>	<p>Kaavaehdotuksesta voi esittää sen nähtävilläoloaikana tekniselle lautakunnalle osoitetun <b>kirjallisen muistutuksen</b> osoitteella:</p> <p><i>Kouvolan kaupunki / Tekninen lautakunta Kirjaamo PL 85, 45100 Kouvola tai <a href="mailto:kirjaamo(at)kouvola.fi">kirjaamo(at)kouvola.fi</a></i></p> <p>Kaavoittaja antaa jokaiseen muistutukseen vastineen. Vastine toimitetaan niille muistutuksen tehneille, jotka ovat sitä kirjallisesti pyytäneet ja osoitteensa ilmoittaneet.</p> <p><b>Lausunnot</b> pyydetään tarvittaessa viranomaisilta ja yhteisöiltä, joiden toimialaa suunnittelussa käsitellään.</p>
<p><b>Hyväksymisvaihe:</b></p> <p>Tekninen lautakunta hyväksyy kaavan.</p> 	<p>Kaavan hyväksymisestä tiedotetaan:</p> <ul style="list-style-type: none"> <li>• <a href="http://www.kouvola.fi/tanttarinliittyma">www.kouvola.fi/tanttarinliittyma</a></li> <li>• ilmoittamalla muistutuksen tekijöille ja kuntalaisille, jotka ovat sitä kirjallisesti pyytäneet kaavan nähtävillä oloaikana.</li> </ul>	<p>Teknisen lautakunnan päätöksestä on mahdollista valittaa Itä-Suomen hallinto-oikeuteen valitusaikana (30 vrk päätöksestä) ja edelleen korkeimpaan hallinto-oikeuteen (KHO) mikäli korkein hallinto-oikeus antaa valitusluvan.</p>
<p><b>Voimaantulo:</b></p> <p>Kaava saa lainvoiman noin 1,5–2 kuukautta sen hyväksymispäätöksestä, mikäli siitä ei valiteta.</p>	<p>Kaavan voimaantulosta ilmoitetaan:</p> <ul style="list-style-type: none"> <li>• Kouvolan kaupungin sähköisellä ilmoitustaululla <a href="http://www.kouvola.fi/kuulutukset">www.kouvola.fi/kuulutukset</a></li> <li>• <a href="http://www.kouvola.fi/tanttarinliittyma">www.kouvola.fi/tanttarinliittyma</a></li> </ul>	<p>-</p>