

(Viranomaisen täyttää)
Diaarimerkintä

Viranomaisen yhteystiedot

Hakemus on tullut vireille

LUVAN HAKIJAN JA LAITOKSEN TIEDOT

1. TOIMINTA, JOLLE LUPAA HAETAAN

Lyhyt kuvaus toiminnasta

Kouvossa Korian kaupunginosassa sijaitsevalle kiinteistölle (286-463-10-2) on myönnetty ympäristölupa Kouvolan kaupungin toimesta 6.4.2022 (185/11.01.00.00/2022) rakennus- ja purkujätteen sekä pilaantumattoman maa-ainesjätteen kierrätysasemalle. Voimassa olevalle ympäristölupalle haetaan muutosta. Toimintaa esitetään laajennettavan lähikiinteistöille ja muutettavan jätejakeiden vastaanottomäärien osalta.

Toiminta sijaitsee osoitteessa Metsäkulmantie 255, 04610 Koria. Toimintakiinteistön omistaa RS Kierrätys Oy ja osa kiinteistöstä on vuokrattu Kuljetus Tamminen Oy:n käyttöön mullantuotantotoimintaa varten. RS Kierrätys Oy on laajentamassa toimintaansa viereisille kiinteistöille 286-463-10-3 ja 286-463-10-101, koska toiminta on kasvanut. Viereiset kiinteistöt ovat [REDACTED] omistuksessa, joka toimii myös RS Kierrätys Oy:n [REDACTED].

Toiminta pitää sisällään jätejakeiden vastaanottoa, välivarastointia ja mekaanista käsittelyä, kuten konelajittelua, murskausta ja seulontaa sekä tuotteiden myyntiä. Kierrätysasema palvelee purku- ja rakennusalan yrityksiä sekä lähialueen kuluttajasektoria. Jätejakeita ovat pilaantumaton ylijäämämaa-aines, betoni- ja tiilijäte, laatat ja kaakelit, rakennusjäte (puu, lasi, muovi), metallit ja lajittelukelvoton jäte. Lisäksi alueella otetaan vastaan jätteeksi luokittelematonta puhdasta puuta/jalostamatonta puumateriaalia, kuten oksia, risuja, kantoja ja metsätähteitä.

Jätteiden vastaanottomäärä on yhteensä enintään 65 900 tonnia vuodessa siten, että maa-ainesten sekä betoni-, tiili- ja kaakelijätteen yhteenlaskettu määrä on yhteensä 46 000 tn/a ja muita jätteitä on yhteensä 19 900 tn/a. Jätejakeiden lisäksi alueella otetaan vastaan jätteeksi luokittelematonta puhdasta puuta/jalostamatonta puumateriaalia, kuten oksia, risuja, kantoja ja metsätähteitä enintään 80 000 tn/a. Näiden suurin varastointimäärä kerrallaan on 20 000 tn. RS Kierrätys suunnittelee nostavansa metallien vastaanottomäärää nykyisestä 100 tn/vuodessa 3100 tn/vuodessa ja suurinta kertavarastointimäärää nykyisestä 40 tonnista 1000 tonniin. Rakennusjätteen (puu, muovi, lasi) vastaanottomäärä vähenee 17 800 tonnista vuodessa 14 800 tonniin.

Toiminnasta lähiympäristöön aiheutuvat vaikutukset (melu, pöly, liikenne, päästöt) ei arvioida kasvavan nykyisestä. Toiminta-alueen välittömässä läheisyydessä ei sijaitse herkästi häiriintyviä kohteita, kuten asutusta tai luonnonsuojelualueita. Kiinteistö ei sijaitse pohjavesialueella.

Ympäristöluvan toiminnan muutos on suunniteltu alkavan keväällä 2025. Lupaa toiminnan aloittamiselle haetaan mahdollisesta muutoksen hausta huolimatta YSL 199§:n mukaisesti. Toiminnalla on olemassa oleva ympäristölupa, jonka mukaisesti toiminta jatkuu tämän ympäristölupahakemuksen käsittelyn ajan. Luvan hakija esittää, että toiminnan jatkamiselle ei aseta uutta vakuutta.

Hakijan käsitys toiminnan ympäristöluvanvaraisuudesta

YSL:n liitteen 1 taulukon 1 (direktiivilaitokset) kohta

YSL:n liitteen 1 taulukon 2 (muut laitokset) kohta
13f) Muu kuin taulukon 2 kohdissa 13 a, b ja e tarkoitettu jätelain soveltamisalaan kuuluvan jätteen käsittely, joka on ammattimaista tai laitosmaista

YSL:n pykälä, jos toiminta ei ole liitteen 1 perusteella luvanvaraista

Kyseessä on	<input type="checkbox"/> uusi tai vailla YSL:n mukaista lupaa oleva toiminta (YSL 27 §)
	<input type="checkbox"/> toiminnan olennainen muuttaminen (YSL 29 §)
	<input checked="" type="checkbox"/> luvan muuttaminen (YSL 89 §)
	<input type="checkbox"/> direktiivilaitoksen luvan tarkistaminen (YSL 81 §)
	<input type="checkbox"/> toiminnan aloittamislupa (YSL 199 §)
	<input type="checkbox"/> muu syy, mikä?

2. HAKIJAN YHTEYSTIEDOT

Hakijan nimi tai toiminimi RS Kierrätys Oy	Kotipaikka Koria	Postiosoite ja -toimipaikka [REDACTED]	
Puhelinnumero [REDACTED]	Sähköpostiosoite [REDACTED]	Y-tunnus 3247137-6	
Yhteyshenkilön nimi [REDACTED]	Postiosoite ja -toimipaikka [REDACTED]	Puhelinnumero [REDACTED]	Sähköpostiosoite [REDACTED]
Laskutusosoite (postiosoite tai verkkolaskuosoite) [REDACTED]			

3. LAITOKSEN YHTEYSTIEDOT

Laitoksen nimi Metsäkulman Kierrätysasema	Käyntiosoite Metsäkulmantie 255	Koordinaatit (ETRS-TM35FIN) pohjoinen N=67429 itä E=4783	
Puhelinnumero [REDACTED]	Toimiala Tavanomaisen jätteen käsittely ja loppusijoitus, Lajiteltujen materiaalien kierrätys	Toimialatunnus (TOL) TOL38210, TOL38320	Työntekijämäärä tai henkilötyövuodet 2
Yhteyshenkilön nimi [REDACTED]	Postiosoite ja -toimipaikka [REDACTED]	Puhelinnumero [REDACTED]	Sähköpostiosoite [REDACTED]

4. VOIMASSA OLEVAT YMPÄRISTÖLUPA-, VESILUPA- TAI MUUT PÄÄTÖKSET JA SOPIMUKSET

Toiminnalla on voimassa oleva ympäristölupa, jolle haetaan luvan muutosta. Kouvolan kaupungin toimesta on toiminnalle annettu lupapäätös 6.4.2022 (Dnro 185/11.01.00.00/2022) rakennus- ja purkujätteen sekä pilaantumattoman maa-ainesjätteen kierrätysasemalle.

Mahdollinen ympäristövahinkovakuutus (vakuutusyhtiö ja vakuutuksen numero)

tiedot on esitetty liitteessä nro 4

LAITOSALUE JA SEN YMPÄRISTÖ

5. TIEDOT KIINTEISTÖISTÄ JA NIILLÄ SIJAITSEVISTA LAITOKSISTA JA TOIMINNOISTA SEKÄ NÄIDEN OMISTAJISTA JA HALTIJOISTA YHTEYSTIETOINEEN



tarkemmat tiedot on esitetty liitteessä nro 5

Kiinteistötunnukset: 286-463-10-2, 286-463-10-3, 286-463-10-101

Toimintaa on suunniteltu laajennettavaksi viereisille kiinteistölle 286-463-10-3 ja 286-463-10-101, jolloin rajanaapuriksi jää Cleverpack Oy:n omistama entinen kaatopaikka-alue ja muutoin metsää. Lähin asuinrakennus toiminta-alueen laajentuessa sijaitsee alueen itäpuolella noin 140 m sekä lounaassa noin 300 m etäisyydellä tontin rajasta.

luettelo rajanaapureista osoitetietoineen on esitetty liitteessä nro 7A

luettelo vaikutusalueen muista asianosaisista osoitetietoineen on esitetty liitteessä nro 7B

LAITOKSEN TOIMINTA

8. YLEISKUVAUS TOIMINNASTA SEKÄ YLEISÖLLE TARKOITETTU TIIVISTELMÄ LUPAHAKEMUKSESSA ESITETYISTÄ TIEDOISTA

Kouvolaissa Korian kaupunginosassa sijaitsevan kiinteistön (286-463-10-2) toiminnalle haetaan ympäristöluvan muutosta (YSL 89 §). Toiminta sijaitsee osoitteessa Metsäkulmantie 255, 04610 Koria. Toimintakiinteistön omistaa RS Kierrätys Oy ja osa kiinteistöstä on vuokrattu Kuljetus Tamminen Oy:n käyttöön mullantuotantotoimintaa varten. Kiinteistön toiminnalle on aikaisemmin myönnetty ympäristölupa Kouvolan kaupungin toimesta 6.4.2022 (185/11.01.00.00/2022) rakennus- ja purkujätteen sekä pilaantumattoman maa-ainesjätteen kierrätysasemalle.

Kierrätyskeskuksessa harjoitetaan rakennus- ja purkujätteen sekä purku ja puhtaan puuaineksen vastaanottoa RS Kierrätys Oy:n toimesta. Kierrätysasema palvelee purku- ja rakennusalan yrityksiä, sekä lähialueen kuluttajasektoria. Toiminta pitää sisällään jätejakeiden vastaanottoa, välivarastointia, mekaanista käsittelyä, kuten konelajittelua, murskausta ja seulontaa sekä tuotteiden myyntiä. Jätteiden vastaanotto ja tuotteiden kuormausta tehdään arkisin klo 6–20 välillä sekä lauantaisin klo 8–16. Meluavimmat työvaiheet murskaus ja haketus tehdään arkisin klo 7–18 välisenä aikana sekä tarvittaessa lauantaisin klo 9–16, murskausta ei tehdä pyhäpäivinä.

Luvanvaraista toimintaa esitetään laajennettavan viereisille kiinteistöille ja muutettavan jätejakeiden vastaanottomäärien osalta. RS Kierrätys Oy on laajentamassa toimintaansa viereisille kiinteistöille 286-463-10-3 ja 286-463-10-101, koska toiminta on kasvanut eivätkä jätemäärät mahdu nykyiselle kiinteistölle. Kiinteistöjen omistajuus on [REDACTED], joka toimii myös RS Kierrätys Oy:n [REDACTED]. Jätejakeiden vuotuinen yhteisvastaanottomäärä on 65 900 tonnia. Metallien vuotuinen vastaanottomäärä esitetään nostettavan nykyisestä 100 tonnista 3100 tonniin ja metallien suurinta kertavarastointimäärää nykyisestä 40 tonnista 1000 tonniin. Rakennusjätteen (puu, muovi, lasi) vastaanottomäärä puolestaan vähenee 17 800 tonnista vuodessa 14 800 tonniin.

Toiminnasta lähiympäristöön aiheutuvat vaikutukset (melu, liikenne, päästöt) ei arvioida kasvavan nykyisestä. Toiminta-alueen välittömässä läheisyydessä ei sijaitse herkästi häiriintyviä kohteita tai luonnonsuojelualueita.

Ympäristöluvan toiminnan olennaisen muutoksen on suunniteltu alkavan keväällä 2025. Toiminnalla on olemassa oleva ympäristölupa, jonka mukaisesti toiminta jatkuu tämän ympäristölupahakemuksen käsittelyn ajan.

yleiskuvaus toiminnasta on esitetty liitteessä nro 8A

yleisölle tarkoitettu tiivistelmä on esitetty liitteessä nro 8B

9. UUDEN TAI MUUTETUN TOIMINNAN ALOITTAMISAJANKOHTA

Toiminnan suunniteltu aloittamisajankohta

Määräaikaisen toiminnan suunniteltu aloittamis- ja lopettamisajankohta

Kevät 2025

perustelut toiminnan aloittamiseksi ennen lupapäätöksen lainvoimaisuutta sekä esitys vakuudeksi on esitetty liitteessä 9

Kierrätysalueen toiminta on ympärivuotista. Kierrätysasema palvelee purku- ja rakennusalan yrityksiä sekä lähialueen kuluttajasektoria. Jätteiden vastaanotto ja tuotteiden kuormausta tehdään arkisin maanantaista perjantaihin pääsääntöisesti klo 6–20 sekä lauantaisin klo 8–16. Meluavimmat työvaiheet murskaus ja haketus tehdään arkisin klo 7–18 välisenä aikana sekä tarvittaessa lauantaisin klo 9–16. Murskausta ei tehdä pyhäpäivinä. Nykyisellä kiinteistöllä on toimistorakennus, jossa on sosiaalitiloja ja tontin itäreunassa on vaaka-asema ja vaakakoppi. Muuten nykyinen toiminta-alue on varattu jätteiden vastaanottoa, käsittelyä ja välivarastointia varten.

Toiminnan laajentuessa eteläiselle kiinteistölle, on sinne tarkoitus siirtää betonin sekä metallien varastointi. Itäiselle kiinteistölle siirtyy valmiin biopolttoaineen varastointi sekä betonin varastointi. Nykyiselle kiinteistölle on tarkoitus jättää haketus- ja murskaustoiminta sekä muiden jättejakeiden varastointi ja käsittely. Murskaustoiminnan etäisyys lähimmästä asuinrakennuksesta on yli 300 m.

Vastaanotettavia jättejakeita ovat pilaantumaton ylijäämämaa-aines, betoni- ja tiilijäte, laatat ja kaakelit, rakennusjäte (puu, lasi, muovi), metallit ja lajittelukelvoton jäte. Lisäksi alueella otetaan vastaan jätteeksi luokittelematonta puhdasta puuta/jalostamatonta puumateriaalia, kuten oksia, risuja, kantoja ja metsätähteitä. Vastaanotettavista ylijäämämaista tuotetaan rakennuskäyttöön soveltuvia maa-aineksia ja betoni- ja tiilijätteestä maanrakennuskäyttöön soveltuvaa murskettä. Betoni murskataan ja siitä tehdään lisää kantavaa kenttää nykyisen murskekentän laajenuksena. Purkupuusta ja puhtaista puuaineksista valmistetaan hakettamalla biopolttoainetta voimalaitoksille. Energiajätteestä valmistetaan murskaamalla energiapolttoainetta (REF) voimalaitoksille. Hyödyntämiskelvoton jäte kerätään suoraan vaihtolavoille odottamaan kuljetusta eteenpäin.

Jättejakeiden vuotuinen yhteisvastaanottomäärä on enintään 65 900 tonnia vuodessa siten, että maa-ainesten sekä betoni-, tiili- ja kaakelijätteen yhteenlaskettu määrä on yhteensä 46 000 tn/a ja muita jätteitä on yhteensä 19 900 tn/a. Metallien vuotuinen vastaanottomäärä esitetään nostettavan nykyisestä 100 tonnista 3100 tonniin ja metallien suurinta kertavarastointimäärää nostettavan nykyisestä 40 tonnista 1000 tonniin. Rakennusjätteen (puu, muovi, lasi) vastaanottomäärä vähenee 17 800 tonnia vuodessa 14 800 tonniin.

Jättejakeet ja niiden käsittely on esitetty taulukossa 1, liitteessä 10.

Jättejakeiden lisäksi alueella otetaan vastaan jätteeksi luokittelematonta puhdasta puuta/jalostamatonta puumateriaalia, kuten oksia, risuja, kantoja ja metsätähteitä enintään 80 000 tn/a. Näiden suurin varastointimäärä kerrallaan on 20 000 tn.

Toiminnat sijoittuvat alueella asemanpiirrokseen piirrettyjen merkintöjen mukaisesti. Ajo toiminta-alueelle tapahtuu Metsäkulantien kautta, jolle pääsee sekä Anjalantien että Takamaantien kautta. Suurin liikenne tulee ohjautumaan Anjalantien kautta.

Toiminta-alueelle tullessa ensimmäisenä oikealla, itäisellä kiinteistöllä (286-463-10-101), on valmiin biopolttoaineen ja betonin varastointialueet. Valmis biopolttoaine koostuu haketetusta puhtaasta kierrätyspuusta ja eri metsäjakeista, joista ei aiheudu hajuhaittoja. Itäinen kiinteistö on uusi luvittava alue, joka päällystetään kierrätysasfaltilla.

Vasemmanpuoleisella tontilla (284-463-10-2) on valtaosa kierrätysaseman toiminnoista sekä vuokralaisen käytössä oleva mullantuotantoalue. Tontilla sijaitsee toimistorakennus ja vaaka-asema. Vaaka-aseman jälkeen vasemmalla olevalla asfaltoidulla kentällä tapahtuu murskaustoiminta sekä varastoidaan ja käsitellään kierrätyspuut. Alueen vieressä tehdään myös metsäenergian haketusta ja varastointia. Rakennusjätteen ja energiajätteen lajittelua ja varastointia tehdään puukentän länsipuolella, ja kantojen varastointialue on näiden takana lähellä sähkölinjoja.

Toiminta-alueen eteläisellä kiinteistöllä (286-462-10-3) on metallien ja betonin varastointialueet. Betonin varastointi tapahtuu riittäväällä etäisyydellä voimajohtolinjoista. Eteläinen kiinteistö on uusi luvittava alue, joka päällystetään kierrätysasfaltilla.

Alueella toimii vain yksi murskaus- tai haketuslaite kerrallaan. Betonimurskaukseen käytetään vuosittain noin 60 päivää ja haketukseen noin 120 päivää. Lisäksi alueella toimii pyöräkuormaaja sekä kaivinkoneita jätteiden lajittelussa ja lastauksessa.

tiedot on esitetty liitteessä nro 10

11. RAAKA-AINEET, KEMIKAALIT, POLTTOAINEET JA MUUT TUOTOON KÄYTETTÄVÄT AINEET, NIIDEN VARASTOINTI, SÄILYTYS SEKÄ KULUTUS JA VEDEN KÄYTTÖ

Työkoneiden polttoainetankkaus tapahtuu tankkausauton avulla. Työkoneiden tarvitsemat voiteluaineet varastoidaan toiminta-alueella olevan vaakakopin välittömässä läheisyydessä lukittavassa varastossa.

tiedot on esitetty liitteessä nro 11

tiedot kemikaaleista on esitetty liitelomakkeella 6010b

12. ENERGIAN KÄYTTÖ JA ARVIO KÄYTÖN TEHOAKUDESTA

Alueella käytettävä energia on tavanomaista kyseiselle toiminnalle. Käytettävien koneiden tarpeetonta käyttöä vältetään sekä käytetään polttoainetta vain tarvittavat määrät.

Energiaa käytetään alueella vähäisessä määrin vaakakopin lämmitykseen, aluevalaistukseen sekä koneiden polttoaineena. Energiankulutusta minimoidaan välttämällä tarpeetonta käyttöä.

tiedot on esitetty liitteessä nro 12A

energiansäästösopimus on esitetty liitteessä nro 12B

13. VEDENHANKINTA JA VIEMÄRÖINTI

Aluetta ei ole liitetty vesihuoltoverkkoon. Alueella on toimistorakennus, jossa on sosiaalitilat. Vesihuolto hoidetaan tuontivedellä säiliöistä ja jätevedet johdetaan umpisäiliöön, mikä tyhjennetään tarvittaessa imuautolla.

Toiminnassa käytetään vettä tarvittaessa hakkeiden ja puuainesten kasteluun sekä betonia murskattaessa pölyn hallintaan. Vesi otetaan pumpun avulla kiinteistöjen reunoilla olevista avo-ojista.

sopimus viemäriin liittymisestä on esitetty liitteessä nro 13A

tiedot on esitetty liitteessä nro 13B

14. ARVIO TOIMINTAAN LIITTYVISTÄ YMPÄRISTÖRISKEISTÄ, ONNETTOMUUKSIEN ESTÄMISEKSI SUUNNITELLUISTA TOIMISTA SEKÄ TOIMISTA HÄIRIÖTILANTEISSA

Toiminnassa ympäristö- ja onnettomuusrisikien todennäköisyys arvioidaan pieneksi. Työkoneiden voiteluaineiden säilytyspaikan välittömään läheisyyteen on sijoitettu öljynimeytysmateriaalia sekä öljyvahingon puhdistusmateriaalia. Mikäli öljyä kuitenkin vuotaa maaperään, poistetaan pilaantuneet ainekset käyttäen alueella olevia työkoneita. Massat kerätään lavalle ja toimitetaan asianmukaiset luvat omaavaan vastaanottoipaikkaan sekä ilmoitetaan asiasta kunnan ympäristöviranomaiselle.

Puujättemateriaalin sijoittamisessa alueelle kiinnitetään huomiota palorajoihin paloturvallisuuden lisäämiseksi. Mahdollisen tulipalon sattuessa palon alkurajaus tehdään käsisammuttimilla, jotka sijaitsevat kaikissa työkoneissa, vaakakopissa sekä voiteluainevarastossa. Palon tukahduttamisessa voidaan myös mahdollisuuksien mukaan huomioida alueella varastossa olevat maa-ainekset. Myös avo-ojista on mahdollisuus pumpulla ottaa vettä. Lähin paloasema sijaitsee noin 4 km päässä.

Toiminnassa käsitellään ja varastoidaan myös sekalaista rakennusjätettä. Rakennusjätteen varastointikasan tulipalo on mahdollista, mutta niitä tapahtuu harvoin. Kyseistä

onnettomuusmahdollisuutta pyritään ehkäisemään varastoimalla rakennusjätettä omana erillisenä kasanaan sekä kyseistä jätekasaa ei varastoida rakennuksen sisällä vaan ilman katosta. Jätekasaa pyritään käsittelemään ja sekoittamaan riittävän usein, jotta mahdollisia palopesäkkeitä ei muodostuisi.

tiedot on esitetty liitteessä nro 14A

YSL 15 §:n mukainen varautumissuunnitelma on esitetty liitteessä nro 14B

15. LIIKENNE JA LIIKENNEJÄRJESTELYT

Ajo käsittelyalueelle tapahtuu Metsäkulmantien kautta, jolle pääsee sekä Anjalantien että Takamaantien kautta. Suurin liikenne tulee ohjautumaan Anjalantien kautta.

Toiminnassa alueelle tulee keskimäärin 10 henkilöautoa päivässä ja 15 raskasta ajoneuvoa päivässä.

tiedot on esitetty liitteessä nro 15

16. SELVITYS MAHDOLLISESTA YMPÄRISTÖASIOIDEN HALLINTAJÄRJESTELMÄSTÄ

Ei ympäristöasioiden hallintajärjestelmää.

tarkemmat tiedot on esitetty liitteessä nro 16

Viimeisin auditointi

PÄÄSTÖT, KUORMITUS JA JÄTTEET

17. PÄÄSTÖJEN LAATU JA MÄÄRÄ

A. PÄÄSTÖLÄHTEET SEKÄ PÄÄSTÖJEN LAATU JA MÄÄRÄ VESISTÖÖN JA VIEMÄRIIN

Toiminta-alueen kiinteistöt eivät sijaitse luokitellulla pohjavesialueella tai pohjaveden muodostumisalueella.

Lähin pohjavesialue Nappa (0504405) on noin 2,1 km etäisyydellä kohteen pohjoispuolella Korian keskustassa. Nappa kuuluu vedenhankintaa varten tärkeisiin pohjavesialueisiin luokkaan 1. Lähin pintavesistö on Kymijoki (FI0401001) kohteen koillispuolella noin 3,5 km etäisyydellä.

Pintavedet ohjautuvat kiinteistöiltä etelään toiminta-alueen ympärysojiin, joista edelleen Raanojaan ja Tallusjokeen viljelysmaiden keskelle. Mahdolliset avo-ojiin esimerkiksi tuulen mukana päätyvät kevyet jätejakeet kerätään säännöllisesti pois. Pintavesien laatua tarkkaillaan tarkkailusuunnitelman mukaisesti.

Toiminta-alueelta ei normaalissa toiminnassa aiheudu jätevesipäästöjä lähiympäristön pintavesistöihin tai viemäriin. Aluetta ei ole liitetty vesihuoltoverkostoon. Alueella on toimistorakennus, jossa on sosiaalituloja. Vesihuolto hoidetaan tuontivedellä säiliöistä ja jätevedet johdetaan umpisäiliöön. Toiminnassa käytetään vettä tarvittaessa hakkeiden ja puuainesten kasteluun sekä betonia murskattaessa pölyn hallintaan. Polttoaineen jakelu työkoneisiin tapahtuu polttoainejakeluauton välityksellä asfaltoidulla alueella.

tiedot on esitetty liitteessä nro 17A1

päästö pisteiden koordinaatit tai sijainti kartalla on esitetty liitteessä 17A2

B. PÄÄSTÖLÄHTEET SEKÄ PÄÄSTÖJEN LAATU JA MÄÄRÄ ILMAAN

Toiminnan vaikutukset lähiympäristön ilmanlaatuun arvioidaan vähäisiksi eikä ilmanlaadun arvioida muuttuvan nykyisestä. Toiminnasta aiheutuvat päästöt ilmaan ovat lähinnä paikallisia pölypäästöjä ja liikenteen pakokaasupäästöjä. Lisäksi toiminta-alueen välittömässä läheisyydessä ei sijaitse herkkiä kohteita. Lähin asuinrakennus sijaitsee 140 m etäisyydellä toiminta-alueesta. Toiminta pyritään toteuttamaan siten, ettei kyseisellä alueella tehdä pölyävää toimintaa.

Laitoksella käytettävistä työkoneista sekä kuljetuskalustosta muodostuu pakokaasupäästöjä. Työkoneiden turhaa joutokäyntiä vältetään.

Toiminnasta syntyy hetkittäisiä pölypäästöjä haketuksessa, murskauksessa, jätteen lajittelussa sekä kuormauksessa. Pölyn hallinnassa käytetään vettä. Myös materiaalien turhaa siirtoa pyritään välttämään. Mikäli toiminnon huomataan olevan poikkeuksellisen pölyävää, muutetaan työtapaa tai aloitetaan materiaalin kastelu ja tarvittaessa keskeytetään pölyä aiheuttava toiminta.

Pölyäminen voi ajoittain heikentää ilmanlaatua laitosalueella, mutta sen leviäminen laitosalueen ulkopuolelle tai lähimmille asutuksille ei arvioida aiheutuvan, koska alueen ympärillä on metsää, joka hidastaa pölyn leviämistä.

tiedot on esitetty liitteessä nro 17B1

päästö pisteiden koordinaatit tai sijainti kartalla on esitetty liitteessä 17B2

C. PÄÄSTÖLÄHTEET SEKÄ PÄÄSTÖJEN ESTÄMINEN MAAPERÄÄN JA POHJAVETEEN

Toiminnan aiheuttama saastumisriski maaperään ja pohjaveteen arvioidaan olevan vähäinen. Toiminnassa ei käsitellä vaarallisia jätteitä.

Maaperän saastumisriski muodostuu lähinnä käytettävien koneiden ja laitteistojen kanssa. Polttoaineen jakelu työkoneisiin tapahtuu vain polttoainejakeluauton välityksellä asfaltoidulla alueella.

Alue ei sijaitse pohjavesialueella eikä pohjaveden saastumisriskiä lähtökohtaisesti arvioida olevan. Mahdolliset avo-ojiin päätyvät kevyet jätejakeet kerätään säännöllisesti pois.

tiedot on esitetty liitteessä nro 17C1

tiedot pilaantuneesta maaperästä ja sen käsittelystä on esitetty liitteessä nro 17C2

D. MELUPÄÄSTÖT JA TÄRINÄ

Toiminnassa merkittävimmät melunlähteet ovat murskaus ja haketus.

Jätteiden vastaanottoa ja tuotteiden kuormausta tehdään arkisin klo 6–20 sekä lauantaisin klo 8–16. Murskausta ja haketusta tehdään arkisin klo 7–18 sekä tarvittaessa lauantaisin klo 9–16. Murskausta ei tehdä pyhäpäivinä. Murskauspäiviä on vuosittain noin 60 ja haketuspäiviä noin 120.

Murskausta tehdään yli 300 m etäisyydellä lähimmästä asuinrakennuksesta.

Melu sekä murskauksesta aiheutuva värinä voi heikentää yleistä viihtyvyyttä alueen lähetyvillä. Alueella toimii yksi murskaus- tai haketuslaite kerrallaan. Lisäksi alueella toimii pyöräkuormaajia sekä kaivinkoneita jätteiden lajittelussa ja lastauksessa. Haitta arvioidaan kuitenkin vähäiseksi, koska laitoksen välittömässä läheisyydessä ei ole asutusta ja meluava toiminta rajoittuu arkipäiviin ja päiväaikaan. Ympäröivät metsät toimivat haittaa ehkäisevänä.

Toiminnasta ei ole tehty melumallinnusta tai melumittauksia.

tiedot on esitetty liitteessä nro 17D

18. SELVITYS PÄÄSTÖJEN VÄHENTÄMISESTÄ JA PUHDISTAMISESTA (voidaan yhdistää kohtiin 17 A–D)

Melu- ja värinähaittoja vähennetään niin, että alueella toimii vain yksi murskaus- tai haketuslaite kerrallaan. Ympäröivät metsät toimivat haittaa ehkäisevänä. Murskauksen ja haketuksen melu- ja pölypäästöjä seurataan aistinvaraisesti.

Ilmapäästöjä kuten työkoneiden pakokaasupäästöjä pyritään vähentämään välttämällä työkoneiden turhaa joutokäyntiä. Toiminnasta syntyvien pölypäästöjen hallintaan käytetään vettä ja vältetään materiaalien turhaa siirtoa. Mikäli toiminnon huomataan olevan poikkeuksellisen pölyävää, muutetaan työtapaa tai aloitetaan materiaalin kastelu ja tarvittaessa keskeytetään pölyä aiheuttava toiminta. Aluetta ympäröivä metsä hidastaa pölyn leviämistä.

Toiminnassa syntyy lajittelun jälkeen lajittelukelvotonta jätettä, joka toimitetaan edelleen asianmukaiseen jätteenkäsittelylaitokseen. Syntyvien jätteiden haitallisuutta vähennetään pitämällä eri jätejakeet toisistaan erillään.

Normaalitoiminnasta ei aiheudu päästöjä vesistöön, pohjaveteen tai maaperään, mutta mahdolliset avo-
ojiin päätyvät kiintoaineet kerätään pois. Polttoaineen jakelu työkoneisiin tapahtuu vain
polttoainejakeluauton välityksellä asfaltoidulla alueella. Työkoneiden voiteluaineiden säilytyspaikan
välittömään läheisyyteen sijoitetaan öljynimeytysmateriaalia sekä öljyvahingon puhdistusmateriaalia.
Mikäli öljyä kuitenkin vuotaa maaperään, poistetaan pilaantuneet ainekset käyttäen alueella olevia
työkoneita. Massat kerätään lavalle ja toimitetaan asianmukaiset luvat omaavaan vastaanottoaikaan.

Laitoksen toimintaa tarkkaillaan käyttötarkkailun mukaisesti ja siitä pidetään kirjaa. Käyttötarkkailu
sisältää vastaanotettavia ja eteenpäin toimitettavien materiaalien määrää ja laatua. Jätteenkäsittelyä
seurataan seuranta- ja tarkkailusuunnitelman mukaisesti. Laitosalueelta maastoon johdettavien vesien
laatua tarkkaillaan pintavesien tarkkailusuunnitelman mukaisesti.

tiedot on esitetty liitteessä nro 18

19. SYNTYVÄT JÄTTEET JA NIIDEN OMINAISUUDET, MÄÄRÄT, VARASTOINTI SEKÄ EDELLEEN TOIMITTAMINEN

Toiminnassa syntyy lajittelun jälkeen lajittelukelvotonta jätettä, joka toimitetaan edelleen asianmukaiseen jätteenkäsittelylaitokseen.

Toiminta itsessään koskee jätteiden hyödyntämistä ja niitä hyödynnetään myös laitoksen rakenteissa
edellä kuvatulla tavalla. Syntyvien jätteiden haitallisuutta vähennetään pitämällä eri jätejakeet toisistaan
erillään. Toiminnalle on olemassa jätteenkäsittelyn seuranta- ja tarkkailusuunnitelma.

tarkentavat tiedot on esitetty liitteessä nro 19

20. SELVITYS TOIMISTA JÄTTEIDEN MÄÄRÄN TAI NIIDEN HAITALLISUUDEN VÄHENTÄMISEKSI SEKÄ JÄTTEIDEN HYÖDYNTÄMISESTÄ OMASSA TOIMINNASSA

Vastaanotettavista ylijäämämaista tuotetaan rakennuskäyttöön soveltuvia maa-aineksia ja betoni- ja
tiilijätteestä maanrakennuskäyttöön soveltuvaa murskettä. Betoni murskataan ja sillä tehdään muun
muassa omaan toimintaan lisää kantavaa kenttää nykyisen murskekentän laajenuksena. Kierrätysasfalttia
käytetään uusien luvittavien alueiden päällystämiseen.

Purkupuusta ja puhtaista puuaineksista valmistetaan hakettamalla biopolttoainetta voimalaitoksille.
Energiajätteestä valmistetaan murskaamalla energiapolttainetta (REF) voimalaitoksille.
Hyödyntämiskelvoton jäte kerätään suoraan vaihtolavoille odottamaan kuljetusta eteenpäin.

Toiminnassa syntyy lajittelun jälkeen lajittelukelvotonta jätettä, joka toimitetaan edelleen asianmukaiseen jätteenkäsittelylaitokseen.

Toiminta itsessään koskee jätteiden hyödyntämistä ja niitä hyödynnetään myös laitoksen rakenteissa
edellä kuvatulla tavalla. Syntyvien jätteiden haitallisuutta vähennetään pitämällä eri jätejakeet toisistaan
erillään.

tiedot on esitetty liitteessä nro 20A

toiminta koskee jätteen käsittelyä ja lisätiedot on esitetty liitteessä nro 20B

- kaatopaikkaa koskevaan lupahakemukseen liitettävät lisätiedot on esitetty liitteessä nro 20C
- esitys vakuudesta on esitetty liitteessä 20D

PARAS KÄYTTÖKELPOINEN TEKNIikka (BAT) JA YMPÄRISTÖN KANNALTA PARAS KÄYTÄNTÖ (BEP)

21. ARVIO PARHAAN KÄYTTÖKELPOISEN TEKNIIKAN (BAT) SOVELTAMISESTA

Alueella käytetään nykyaikaista, melultaan ja polttoaineen kulutukseltaan parasta käytettävissä olevaa tekniikka edustavia koneita. Polttoainetankkauksen toteuttaminen pinnoitetulla alueella on paras käyttökelpoinen tekniikka poltto- ja voiteluaineen käsittelyyn liittyvien riskien hallinnassa. Toiminta jo pitkään jätteenkäsittelykäytössä olleen Korian entisen avokaatopaikan välittömässä läheisyydessä on ympäristön kannalta parhaan käytännön mukaista verrattuna tilanteeseen, jossa toiminta sijoitettaisiin uudelle alueelle.

tiedot on esitetty liitteessä nro 21

22. ARVIO PÄÄSTÖJEN VÄHENTÄMISTOIMIEN RISTIKKÄISVAIKUTUKSISTA

Ei päästöjen vähentämistoimien ristikkäisvaikutuksia.

Kierrätysaseman toiminta-alueen laajentamisen ja vastaanottomäärien kasvattamisen toisena vaihtoehtona on kuljettaa lähialueiden jätteet muualle kierrätysasemille vastaanotettaviksi, käsiteltäviksi ja varastoitaviksi. Lähiseudulla ei ole vastaavaa kierrätysasematoimintaa. Tämä vaihtoehto lisäisi kuljetusajoneuvoista aiheutuvia päästöjä huomattavan paljon.

tiedot on esitetty liitteessä nro 22

23. ARVIO YMPÄRISTÖN KANNALTA PARHAAN KÄYTÄNNÖN (BEP) SOVELTAMISESTA

Toiminnasta aiheutuvat vaikutukset lähiympäristöön minimoidaan mahdollisimman vähäisiksi. Kierrätyksessä ja jätteiden käsittelyssä huomioidaan ajantasainen lainsäädäntö. Toiminta sijaitsee entisen Korian avokaatopaikan välittömässä läheisyydessä, joten toiminta on ympäristön kannalta parhaan käytännön mukaista verrattuna tilanteeseen, jossa toiminta sijoitettaisiin uudelle alueelle.

tiedot on esitetty liitteessä nro 23

DIREKTIIVILAITOSTA KOSKEVAT LISÄTIEDOT

24. DIREKTIIVILAITOSTA KOSKEVAT LISÄTIEDOT

Hakijan käsitys direktiivilaitoksen pääasiallisesta toiminnasta

A. Pääasiallista toimintaa koskeva vertailuasiakirja ja päätelmät

tiedot on esitetty liitteessä nro 24A

B. Toimintaa koskevat muut vertailuasiakirjat ja päätelmät

tiedot on esitetty liitteessä nro 24B

C. Esitys YSL 78 §:n mukaisiksi päästötasoja lievemiksi päästöraja-arvoiksi perusteluineen

tiedot on esitetty liitteessä nro 24C

D. Arvio perustilaselvityksen laatimistarpeesta

perustilaselvitys on esitetty liitteessä nro 24D

E. Hakemukseen on liitettävä luvan tarkistamisen yhteydessä seuraavat tiedot:

- 24.1 tiedot siitä, miten lupa vastaa päätelmien uusia vaatimuksia, on esitetty liitteessä 24E1
- 24.2 tiedot siitä, miten toiminta vastaa ympäristönsuojelulainsäädännön uusia vaatimuksia, on esitetty liitteessä 24E2
- 24.3 tiedot YSL 75 §:n 2 ja 3 momentin mukaisen arvioinnin tekemiseksi on esitetty liitteessä 24E3

VAIKUTUKSET YMPÄRISTÖÖN

25. ARVIO TOIMINNAN ERI VAIKUTUKSISTA YMPÄRISTÖÖN

A. VAIKUTUKSET YLEISEEN VIIHTYISYYTEEN JA IHMISTEN TERVEYTEEN

Melu- ja viihtyisyyshaittojen rajoittamiseksi pyhäpäivät on rajattu toiminta-aikojen ulkopuolelle. Melu sekä murskauksesta aiheutuva värinä voi heikentää yleistä viihtyvyyttä alueen lähetyvillä, kuitenkin aiheuttamatta merkittävää melu- tai viihtyisyyshaittaa.

Pölyävien aineiden vapaa pudotuskorkeus muun muassa purkamisen ja lastauksen yhteydessä pidetään matalana. Työskentelyalueen ja kulkuväylien puhtaanapidosta huolehditaan. Tarvittaessa kenttien, kulkuväylien, varastokasojen sekä murskauksen ja haketuksen aiheuttamaa pölyämistä estetään vedellä kastelemalla.

Toiminnasta ei katsota aiheutuvan terveydellistä haittaa, maaperän tai pohjaveden pilaantumista, erityisten luonnonolojen huononemista, vedenhankinnan tai yleiseltä kannalta tärkeän muun käyttömahdollisuuden vaarantamista toiminnan vaikutusalueella eikä kohtuutonta rasiitusta naapurustolle.

tiedot on esitetty liitteessä nro 25A

B. VAIKUTUKSET LUONTOON JA LUONNONSUOJELUARVOIHIN SEKÄ RAKENNETTUUN YMPÄRISTÖÖN

Laitoksen ympäristönsuojelutoimia ylläpidetään ja edistetään sekä toiminta toteutetaan järjestelmällisesti niin, ettei siitä vahinkotilanteessakaan aiheudu maaperän, pinta- tai pohjaveden pilaantumista eikä muuta vaaraa tai haittaa terveydelle tai ympäristölle.

Toiminta-alueen välittömässä läheisyydessä ei sijaitse herkästi häiriintyviä kohteita. Lähin päiväkotiki (Lehvätien päiväkotiki) sijaitsee Korian keskustassa 2,3 km etäisyydellä kohteen pohjoispuolella.

Toiminta-alueen läheisyydessä ei sijaitse luonnonsojelualueita eikä sillä ole vaikutusta luonnonsojelualueisiin. Lähin luonnonsojelualue (Ahkoja) sijaitsee noin 3,1 km etäisyydellä kohteesta pohjoiseen, Korian keskustassa. Keltin ja Ahkojan rantalehdot (FI0410001) kuuluvat Natura 2000-verkostoon. (Kouvolan kaupunki.)

Toiminnalla ei ole vaikutuksia kulttuuriympäristöön. Lähin kiinteä muinaisjäännös (Töyrylä 44010016) on 1,2 km etäisyydellä kohteen lounaispuolella. (Museovirasto.)

Toiminnasta aiheutuvat vaikutukset toiminta-alueen lähiympäristöön arvioidaan vähäisiksi. Toiminnasta ei arvioida aiheutuvan haitallisia vaikutuksia ympäröivään luontoon ja rakennettuun ympäristöön, sillä nyt haettava ympäristöluvan muutos on jatkumoa aikaisemmalle toiminnalle.

tiedot on esitetty liitteessä nro 25B1

luonnonsuojelulain (1096/1996) 65 §:n mukainen arviointi on esitetty liitteessä nro 25B2

C. VAIKUTUKSET VESISTÖÖN JA SEN KÄYTTÖÖN

Alueella ei ole vesistöjä, mutta avo-ojiin kulkeutuvaa kiintoainepäästöjä tarkkaillaan silmämääräisesti päivittäin ja mahdolliset avo-ojiin päätyvät kevyet jätejakeet kerätään pois. Kentän lakaisulla vähennetään kiintoaineksen joutumista vesistöön. Lisäksi laitosalueelta maastoon johdettavien vesien laatua tarkkaillaan tarkkailusuunnitelman mukaisesti ympäristökuormituksen (kiintoaine- ja raskasmetallipäästöt vesistöön ja maaperään, roskaantuminen) seuraamiseksi.

tiedot on esitetty liitteessä nro 25C

D. ILMAAN JOUTUVIEN PÄÄSTÖJEN VAIKUTUKSET

Pölyäminen voi ajoittain heikentää ilmanlaatua laitosalueella. Pölyn hallinnassa käytetään vettä. Merkittäviä vaikutuksia ilmanlaatuun laitosalueen ulkopuolella ei arvioida aiheutuvan.

tiedot on esitetty liitteessä nro 25D

E. VAIKUTUKSET MAAPERÄÄN JA POHJAVETEEN

Toiminnan myötä ei arvioida aiheutuvan vaikutuksia maaperään tai pohjaveteen.

tiedot on esitetty liitteessä nro 25E

F. MELUN JA TÄRINÄN VAIKUTUKSET

Melu sekä murskauksesta aiheutuva värinä voivat heikentää yleistä viihtyvyyttä alueen lähetyvillä. Lisäksi alueella toimii pyöräkuormaajia sekä kaivinkoneita jätteiden lajittelussa ja lastauksessa. Haitta arvioidaan kuitenkin vähäiseksi, koska laitoksen välittömässä läheisyydessä ei ole asutusta ja meluava toiminta rajoittuu arkipäiviin ja päiväaikaan. Ympäröivät metsät toimivat haittaa ehkäisevänä.

tiedot on esitetty liitteessä nro 25F

G. YMPÄRISTÖVAIKUTUSTEN ARVIOINTI

Ei tarvetta ympäristövaikutusten arviointimenettelylle.

tiedot on esitetty liitteessä nro 25G1

ympäristövaikutusten arviointimenettelystä annetussa laissa (468/1994) tarkoitettu arviointiselostus ja yhteysviranomaisen lausunto on esitetty liitteessä nro 25G2

TARKKAILU JA RAPORTOINTI

26. TOIMINNAN JA VAIKUTUSTEN TARKKAILU JA RAPORTOINTI

A. KÄYTTÖTARKKAILU

Toiminnasta pidetään käyttöpäiväkirjaa, johon kirjataan mm. seuraavat tiedot:

- vastaanotetut materiaalit (laatu, määrä, ajankohta, tuoja, alkuperä),
- edelleen toimitetut materiaalit ja/tai jätteet (laatu, määrä, ajankohta, hakija, kohde),
- toiminnan muutokset sekä
- tiedot onnettomuus- ja häiriötilanteista.

Käyttötarkkailusta vastaa kierrätysaseman henkilökunta. Yhteenveto käyttötarkkailusta toimitetaan Kouvolan kaupungin ympäristönsuojeluviranomaiselle vuosittain maaliskuun loppuun mennessä.

tiedot on esitetty liitteessä nro 26A

B. PÄÄSTÖTARKKAILU

Murskauksen ja haketuksen melu- ja pölypäästöjä seurataan aistinvaraisesti.

Alueella ei ole vesistöjä, mutta avo-ojiin kulkeutuvaa kiintoainepäästöjä tarkkaillaan silmämääräisesti päivittäin.

Hulevesien tarkkailua suoritetaan ympäristökuormituksen seurannan vuoksi pintavesien tarkkailusuunnitelman mukaisesti. Tarkkailusuunnitelma on esitetty hakemuksen liitteenä (nro 26A) olevassa jätteenkäsittelyn seuranta- ja tarkkailusuunnitelmassa.

tiedot on esitetty liitteessä nro 26B

C. VAIKUTUSTARKKAILU

Vaikutustarkkailua ei toiminnan luonteen takia katsota tarpeelliseksi.

tiedot on esitetty liitteessä nro 26C

D. MITTAUSMENETELMÄT JA -LAITTEET, LASKENTAMENETELMÄT SEKÄ NIIDEN LAADUNVARMISTUS

Kaikki kirjanpito tiedot ja asiakirjat säilytetään kuuden vuoden ajan ja ne esitetään pyydettyäessä valvontaviranomaiselle. Yhteenveto edellisen vuoden toiminnasta ja kirjanpidosta toimitetaan valvontaviranomaiselle vuosittain maaliskuun loppuun mennessä.

Toiminnassa käytettävä vaaka on säännöllisesti huollettu ja kalibroitu ulkopuolisen toimijan toimesta.

Pintavesien tarkkailusuunnitelman toteuttamisessa käytetään asiantuntijaa ja akkreditoituja mittauslaitoksia. Tulokset toimitetaan niiden valmistuttua tiedoksi Kouvolan kaupungin ympäristönsuojeluviranomaiselle.

tiedot on esitetty liitteessä nro 26D

E. RAPORTOINTI JA TARKKAILUOHJELMAT

Kierrätysaseman toiminta tapahtuu tarkkailusuunnitelman mukaisesti. Käyttötarkkailusta vastaa kierrätysaseman henkilökunta. Yhteenveto käyttötarkkailusta toimitetaan Kouvolan kaupungin ympäristönsuojeluviranomaiselle vuosittain maaliskuun loppuun mennessä.

Laitosalueelta maastoon johdettavien vesien laatua tarkkaillaan tarkkailusuunnitelman mukaisesti. Tarkkailun toteuttamisessa käytetään asiantuntijaa ja akkreditoituja mittauslaitoksia. Tulokset toimitetaan niiden valmistuttua tiedoksi Kouvolan kaupungin ympäristönsuojeluviranomaiselle.

voimassa olevat tarkkailuohjelmat on esitetty liitteessä nro 26E1

ehdotus tarkkailun järjestämiseksi on esitetty liitteessä nro 26E2

VAHINKOARVIO

27. VAHINKOARVIO JA VAHINKOA ESTÄVÄT TOIMENPITEET SEKÄ KORVAUKSET

A. ARVIO VESISTÖÖN KOHDISTUVISTA VAHINGOISTA

Toiminnasta ei arvioida lähtökohtaisesti aiheutuvan vesistöön kohdistuvaa vahinkoa.

Toiminnanharjoittajan omassa toiminnassa ei käytetä haitallisia aineita tai muuta vesistöön haittaa

aiheuttavia materiaaleja. Hakija harjoittaa toimintaa siten, että vahinkojen muodostumista ehkäistään tehokkaasti.

tiedot on esitetty liitteessä nro 27A

B. TOIMENPITEET VESISTÖÖN KOHDISTUVIEN VAHINKOJEN EHKÄISEMISEKSI

Luvan hakija ehkäisee toiminnan aikana vahinkojen muodostumista mahdollisimman tehokkaasti pyrkimällä estämään mahdollisten ympäristövahinkojen syntymisen (kuten öljyvudon) ja toimimalla vastuullisesti. Työkoneiden voiteluaineiden säilytyspaikan välittömään läheisyyteen sijoitetaan öljynimeytysmateriaalia sekä öljyvahingon puhdistusmateriaalia.

Polttoainetankkauksen toteutuminen pinnoitetulla alueella on paras käyttökelpoinen tekniikka poltto- ja voiteluaineen käsittelyyn liittyvien riskien hallinnassa.

tiedot on esitetty liitteessä nro 27B

C. KORVAUSESITYS VESISTÖÖN KOHDISTUVISTA VAHINGOISTA

Toiminnanharjoittaja ei esitä asetettavan korvausesitystä vesistöön kohdistuvista vahingoista.

esitys korvauksista on esitetty liitteessä nro 27C

D. TOIMENPITEET MUIDEN KUIN VESISTÖVAHINKOJEN EHKÄISEMISEKSI

Toiminnanharjoittajalla on oma pelastusohje.

esitys korvauksista on esitetty liitteessä nro 27D

MUUT TIEDOT

28. HAKEMUKSEEN ON LIITETTÄVÄ:

- 28.1 Mittakaavaltaan riittävän tarkka kartta toiminnan sijoittumisesta tai muu kartta, josta ilmenee toiminnan sijainti, mahdolliset päästölähteet sekä toiminnan haitallisten vaikutusten arvioimiseksi olennaiset kohteet ja asianosaisten kiinteistöt
- 28.2 Asemapiirros, josta ilmenee rakenteiden ja ympäristön kannalta tärkeimpien prosessien ja päästökohtien sijainti

Tarpeen mukaan:

- 28.3 Prosessikaavio, josta ilmenevät yksikköprosessit ja päästölähteet
- 28.4 Vaarallisten kemikaalien ja räjähteiden käsittelyn turvallisuudesta annetussa laissa (390/2005) tarkoitettu suuronnettomuuden vaaran arvioimiseksi laadittava selvitys tarpeellisessa laajuudessa
- 28.5 Kaivannaisjätteen jätehuoltosuunnitelma
- 28.6 Suuronnettomuuden vaaraa aiheuttavan kaivannaisjätteen jätealueen sisäinen pelastussuunnitelma

29. HAKIJAN ALLEKIRJOITUS

Paikka ja päivämäärä

27.11.2024 Lahti

Allekirjoitus (tarvittaessa)

Nimen selvitys

Perustiedot

Kiinteistötunnus:	286-463-10-2	Rekisteröintipvm:	6.1.2021
Nimi:	Nuutalila II	Kokonaispinta-ala:	4,793 ha
Rekisteriyksikkölaji:	Tila	Maapinta-ala:	4,793 ha
Kunta:	Kouvola (286)		
Arkistoviite:	MMLm/21227/33/2020		

Lainhuutotiedot

1)	Lainhuuto 8.9.2020
Asianumero / arkistoviite:	MML/515080/71/2020
Omistusosuus:	1/1
Omistajat:	[REDACTED]
Saanto:	Vapaa myynti 25.3.2020
Alkuperäinen kohde:	286-463-10-106-M601

Määräalojen lainhuutotiedot

Ei erottamattomia määräaloja tai erillisinä luovutettuja yhteisalueosuuksia.

Lainhuudattamattomat luovutukset

Rekisteriyksikön ja sen määräalojen tai erillisinä luovutettujen yhteisalueosuuksien luovutukset, joille ei ole haettu lainhuutoa tai joiden lainhuuto on vireillä.	
1)	Kauppa 14.12.2021
Luovutustunnus:	L2021-178062
Tietolähde:	Kauppahintarekisteri
Luovuttajat:	[REDACTED]
Saajat:	RS Kierrätys Oy, 3247137-6

Tulostettu kiinteistötietojärjestelmästä 14.1.2022.

Todistuksesta käyvät ilmi ainakin kaikki ne hakemukset, jotka ovat saapuneet kirjaamisviranomaiselle todistuksen otsikon päiväystä edeltävänä arkipäivänä ennen viraston aukioloajan päättymistä. Mahdolliset vallintarajoitukset on katsottava rasisitustodistukselta.

Rekisteriyksikön pinta-alatiedoissa voi olla epätarkkuuksia.

Rekisteritiedoista katso tarkemmin www.maanmittauslaitos.fi/rekisteritiedot.

Perustiedot

Kiinteistötunnus:	286-463-10-3	Rekisteröintipvm:	25.8.2023
Nimi:	Arvoalue	Kokonaispinta-ala:	1,8979 ha
Rekisteriyksikkölaji:	Tila	Maapinta-ala:	1,8979 ha
Kunta:	Kouvola (286)		
Arkistoviite:	MMLm/8014/33/2023		

Lainhuutotiedot

1)	Lainhuuto 14.4.2023
Asianumero / arkistoviite:	MML/191332/71/2023
Omistusosuus:	1/1
Omistajat:	[REDACTED]
Saanto:	Kauppa 14.10.2022
Alkuperäinen kohde:	286-463-10-92-M601

Määräalojen lainhuutotiedot

Ei erottamattomia määräaloja tai erillisinä luovutettuja yhteisalueosuuksia.

Lainhuudattamattomat luovutukset

Ei kirjaamisviranomaisen tiedossa olevia lainhuudattamattomia luovutuksia.

Tulostettu kiinteistötietojärjestelmästä 17.10.2024.

Todistuksesta käyvät ilmi ainakin kaikki ne hakemukset, jotka ovat saapuneet kirjaamisviranomaiselle todistuksen otsikon päiväystä edeltävänä arkipäivänä ennen viraston aukioloajan päättymistä. Mahdolliset vallintarajoitukset on katsottava rasisustodistukselta.

Rekisteriyksikön pinta-alatiedoissa voi olla epätarkkuuksia.

Rekisteritiedoista katso tarkemmin www.maanmittauslaitos.fi/rekisteritiedot.

Perustiedot

Kiinteistötunnus:	286-463-10-101	Rekisteröintipvm:	1.1.2009
Nimi:	Suurtarha	Kokonaispinta-ala:	1,1870 ha
Rekisteriyksikkölaji:	Tila	Maapinta-ala:	1,1870 ha
Kunta:	Kouvola (286)		
Arkistoviite:	13:609 (Elimäki)		

Lainhuutotiedot

1)	Lainhuuto 7.4.2024
Asianumero / arkistoviite:	MML/203968/71/2024
Omistusosuus:	1/1
Omistajat:	[REDACTED]
Saanto:	Kauppa 19.1.2024

Määräalojen lainhuutotiedot

Ei erottamattomia määräaloja tai erillisinä luovutettuja yhteisalueosuuksia.

Lainhuudattamattomat luovutukset

Ei kirjaamisviranomaisen tiedossa olevia lainhuudattamattomia luovutuksia.

Tulostettu kiinteistötietojärjestelmästä 17.10.2024.

Todistuksesta käyvät ilmi ainakin kaikki ne hakemukset, jotka ovat saapuneet kirjaamisviranomaiselle todistuksen otsikon päiväystä edeltävänä arkipäivänä ennen viraston aukioloajan päättymistä. Mahdolliset vallintarajoitukset on katsottava rasisitustodistukselta.

Rekisteriyksikön pinta-alatiedoissa voi olla epätarkkuuksia.

Rekisteritiedoista katso tarkemmin www.maanmittauslaitos.fi/rekisteritiedot.

Ympäristöluvan muutoshakemus, Liite nro 9

KORIA - RS KIERRÄTYS OY

Uuden tai muutetun toiminnan aloittamisajankohta

Muutoslupahakemuksen luvanvarainen toiminta on suunniteltu aloitettavan keväällä 2025.

Lupaa toiminnan aloittamiselle haetaan mahdollisesta muutoksen hausta huolimatta YSL 199 §:n mukaisesti koskien toiminta-alueen laajenemista ja jätejakeiden vastaanottomäärien muutosta. Perusteluna toiminnan aloittamiselle esitetään, että aloittamisesta ei aiheudu peruuttamatonta haittaa tai muutosta ympäristön tilassa, koska kiinteistöillä on jo vastaavaa jätteenkäsittelytoimintaa. Lupaa haettavan toiminnan ympäristövaikutukset arvioidaan vähäisiksi.

Toiminnalla on olemassa oleva ympäristölupa, jonka mukaisesti toiminta jatkuu tämän ympäristölupahakemuksen käsittelyn ajan.

Tuotteet, tuotanto, tuotantokapasiteetti, prosessit, laitteistot, rakenteet ja niiden sijainti laitosalueella

Jätejakeet ja niiden käsittely on esitetty taulukossa 1.

Taulukko 1.

Jätejakee	Jätekoodi	Vastaanottomäärä (max), tn/a	Suurin kertavarastointimäärä, tn	Käsittely
Pilaantumaton ylijäämämaa-aines	17 05 04 + vast.	20 000	10 000	Hyötykäyttö suojavalleissa. Seulonta, murskaus ja välivarastointi
Betoni- ja tiilijäte*	17 01 01 17 01 02 + vast.	25 000	10 000	Hyötykäyttö alueen kentissä. Murskaus ja välivarastointi.
Laatat ja kaakelit	17 01 03	1 000	500	Hyötykäyttö alueella, murskaus.
Rakennusjäte (puu, lasi, muovi)	17 02 01 17 02 02 17 02 03 + vast.	14 800	1 000	Tarkka lajittelu. Puiden haketus. Murskaus.
Metallit	17 04	3100	1000	Lajittelu.
Lajittelukelvoton jäte		2 000	1 000	Jää jäljelle lajitellusta jätteestä.

*Pitoisuudet ja liukoisuudet alla VNA 843/2017 raja-arvojen.

RS KIERRÄTYS OY, KORIA
PINTAVESIEN TARKKAILUSUUNNITELMA
TYÖ 1883
12.8.2024

Sisällysluettelo

1	JOHDANTO.....	3
2	PINTAVESI- JA POHJAVESISUHTEET	3
2.1	Pintavedet.....	3
2.2	Pohjavedet.....	4
3	PINTAVESIEN TARKKAILU.....	4
3.1	Tarkkailupisteet.....	4
3.2	Näytteenottoajankohta.....	4
3.3	Näytteenotto.....	5
3.4	Mittausmenetelmät ja -laitteet sekä laadunvarmistus	5
3.5	Raportointi.....	5
4	SUUNNITELMAN PÄIVITTÄMINEN.....	6

LIITTEET

Liite 1	Yleiskartta 1:10 000
Liite 2	Tarkkailupistekartta 1:2000

1 JOHDANTO

Kouvolaissa Korian kaupunginosassa sijaitseva kiinteistö (286-463-10-2) on saanut ympäristöluvan (Kouvolan kaupungin teknisen lautakunnan lupajaosto 6.4.2022, DNRO 185/11.01.00.00/2022). Lupa koskee kierrätysaseman rakennus- ja purkujätteen sekä pilaantumattoman maa-ainesjätteen vastaanotto- ja kierrätystoimintaa. Kuvassa 1 on esitetty kohteen sijainti.



Kuva 1. Kohteen sijainti (Paikkatietoikkuna)

Tässä lausunnossa esitetään kiinteistön ympäristöluvan mukainen pintavesien tarkkailusuunnitelma. Laitosalueelta maastoon johdettavien vesien laatua on tarkkailtava (lupamääräys 18). Tarkkailusuunnitelma sisältää tarkkailupisteiden, näytteenottoajankohdan, analysoitavien parametrien, virtaaman määrittämisen sekä laadunvarmistuksen ja raportoinnin. Tarkkailusuunnitelma toimitetaan valvontaviranomaiselle hyväksyttäväksi.

2 PINTAVESI- JA POHJAVESISUHTEET

2.1 Pintavedet

Kiinteistöltä pintavedet ohjautuvat etelään toiminta-alueen ympärysojiin ja sieltä edeten lähimpiin pintavesistöihin (Raanoja ja Tallusjoki).

2.2 Pohjavedet

Kiinteistö ei sijaitse vedenhankinnan kannalta tärkeällä pohjavesialueella. Korian keskustassa, noin 2,1 kilometrin päässä sijaitsee lähin tärkeä pohjavesialue (Nappa 0504405, I lk).

3 PINTAVESIEN TARKKAILU

3.1 Tarkkailupisteet

Vastaanotto- ja kierrätystoiminnan vaikutuksia alueen pintavesiin tarkkaillaan kiinteistön itä- ja eteläpäädyissä olevista ympärysojista. Itäpäädyssä oleva tarkkailupiste TP1 on avo-oja ja eteläpäädyssä tarkkailupiste TP2 on rummun suulta (kuva 2 ja kuva 3). Tarkkailussa otetaan vesinäytteet kummastakin pisteestä. Tarkkailupisteiden sijainti on esitetty liitteessä 2.



Kuva 2. Itäinen ympärysoja



Kuva 3. Eteläinen ympärysoja ja rumpu

3.2 Näytteenottoajankohta

Näytteet tulee ottaa vuosittain keväällä huhti-toukokuussa.

3.3 Näytteenotto

Kummankin tarkkailupisteen vesinäytteestä analysoidaan laboratoriossa seuraavat parametrit:

- pH
- kiintoaine
- sähkönjohtavuus
- kokonaistyyppi
- kokonaisfosfori
- öljyhiilivedyt C₁₀-C₄₀.

Näytteenoton yhteydessä määritetään myös ojahavaintopaikan virtaama.

3.4 Mittausmenetelmät ja -laitteet sekä laadunvarmistus

Pintavesien tarkkailussa tulee käyttää ympäristöasiantuntijaa sekä näytteiden analysoimisessa akkreditoituja mittauslaitoksia.

Laitoksella on oltava ympäristövastaava, joka vastaa sen ympäristönsuojelusta, toiminnan ja päästöjen tarkkailusta ja raportoinnista sekä pitää tarvittaessa yhteyttä valvontaviranomaisiin. Vastuuhenkilön nimi ja yhteystiedot on ilmoitettava Kouvolan kaupungin ympäristönsuojeluviranomaiselle.

3.5 Raportointi

Tarkkailun tulokset tulee toimittaa välittömästi niiden valmistuttua tiedoksi Kouvolan kaupungin ympäristönsuojeluviranomaiselle. Tuloksiin liitetään sanallinen kuvaus näytteenotosta ja pitoisuuksissa todetuista poikkeamista.

4 SUUNNITELMAN PÄIVITTÄMINEN

Mikäli laitoksen toiminnassa tulee muutoksia tai käsiteltävien jätteiden laatu, määrä tai käsittelytapa muuttuu, on toiminnanharjoittajan arvioitava ja tarvittaessa tarkistettava suunnitelmaa sekä ilmoitettava tästä valvontaviranomaiselle.

Lahdessa 12. päivänä elokuuta 2024

Insinööritoimisto Lepistö Oy

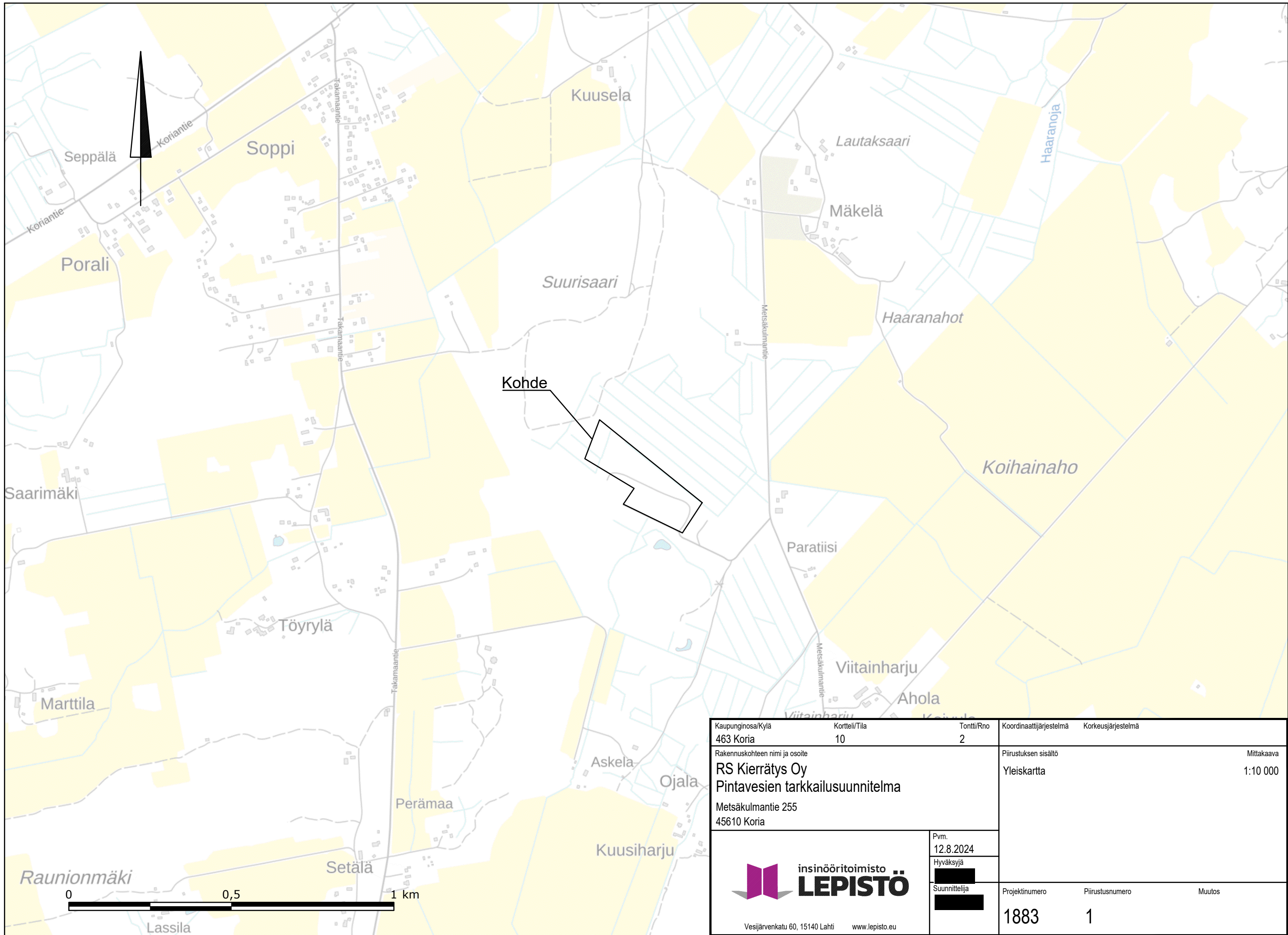



laatu- ja ympäristöpäällikkö



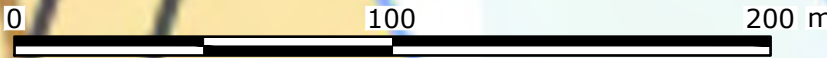
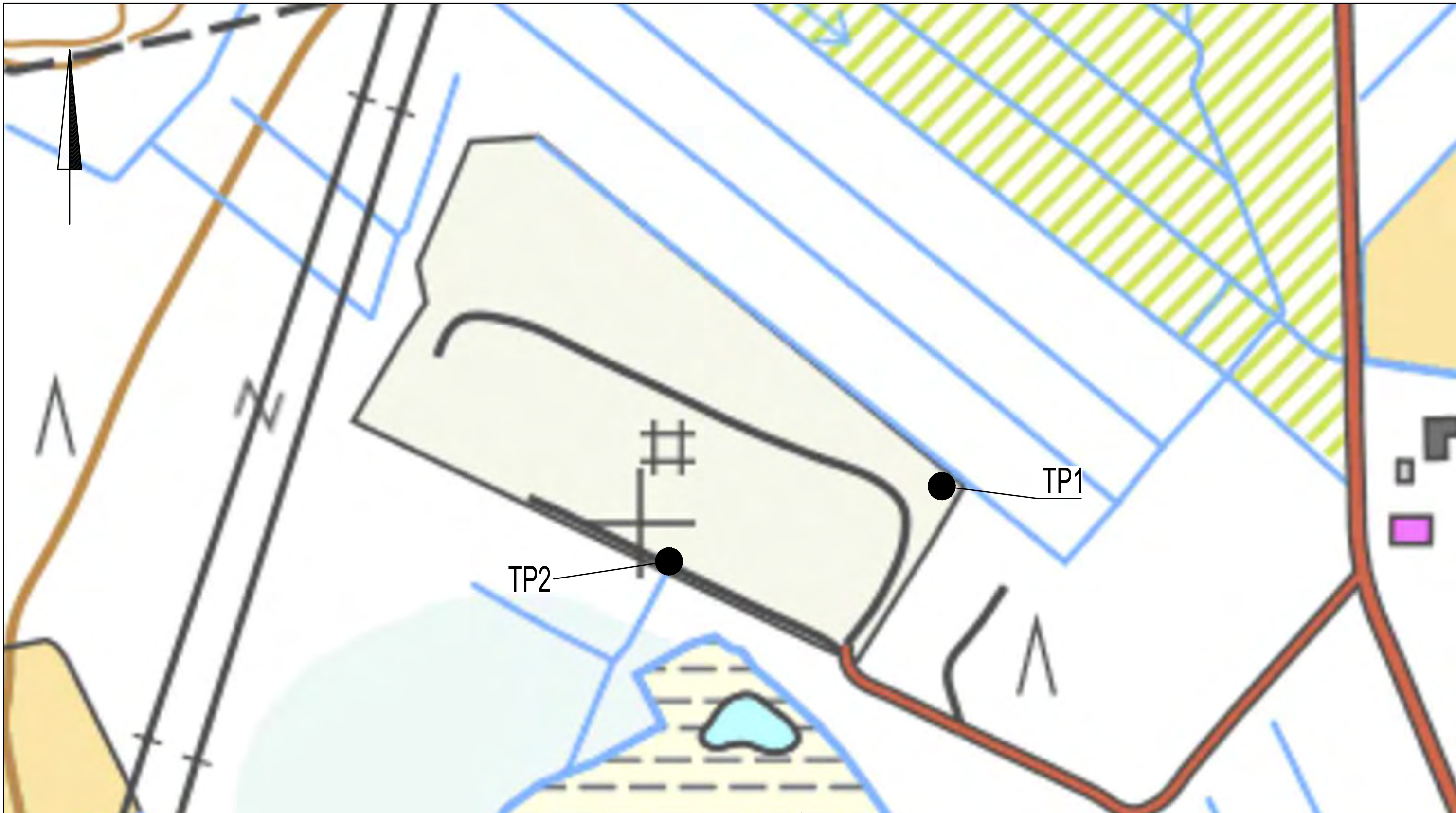
ympäristösuunnittelija

LIITE 1



Kaupunginosa/Kylä	Kortteli/Tila	Tontti/Rno	Koordinaattijärjestelmä	Korkeusjärjestelmä
463 Koria	10	2		
Rakennuskohteen nimi ja osoite			Piirustuksen sisältö	Mittakaava
RS Kierrätys Oy Pintavesien tarkkailusuunnitelma Metsäkulmantie 255 45610 Koria			Yleiskartta	1:10 000
		Pvm.		
		12.8.2024		
		Hyväksyjä		
		Suunnittelija		
Vesijärvenkatu 60, 15140 Lahti www.lepisto.eu		Projektinumero	Piirustusnumero	Muutos
		1883	1	

LIITE 2



Kaupunginosa/Kylä 463 Koria	Kortteli/Tila 10	Tontti/Rno 2	Koordinaattijärjestelmä	Korkeusjärjestelmä
Rakennuskohteen nimi ja osoite RS Kierrätys Oy Pintavesien tarkkailusuunnitelma Metsäkulmantie 255 45610 Koria			Piirustuksen sisältö Tarkkailupisteet	Mittakaava 1:2000
 insinööritoimisto LEPISTÖ		Pvm. 12.8.2024	Projektinumero	
Vesijärvenkatu 60, 15140 Lahti		Hyväksyjä [Redacted]	Piirustusnumero	
www.lepisto.eu		Suunnittelija [Redacted]	Muutos	
		Piirtäjä	1883	2

RS KIERRÄTYS OY
KORIAN KIERRÄTYSALUE, KOUVOLA
JÄTTEENKÄSITTELYN SEURANTA- JA
TARKKAILUSUUNNITELMA

TYÖ 1883

25.11.2024

Sisällysluettelo

1	JOHDANTO.....	3
2	KÄSITELTÄVÄT JÄTTEET.....	3
3	JÄTTEIDEN LAADUN TARKISTAMINEN.....	4
4	JÄTTEIDEN KÄSITTELY.....	4
4.1	Toiminta.....	4
4.1.1	Murskaus.....	5
4.2	Jätteiden käsittelyssä syntyvät jätteet.....	5
5	PÄÄSTÖJEN JA JÄTTEIDEN KÄSITTELYSSÄ SYNTYVIEN JÄTTEIDEN TARKKAILU.....	5
5.1	Käyttötarkkailu.....	5
5.2	Päästö- ja vaikutustarkkailu.....	6
5.3	Mittausmenetelmät ja -laitteet sekä laadunvarmistus.....	6
5.4	Raportointi.....	6
6	TOIMINTA HÄIRIÖ-, VAARA- JA POIKKEUSTILANTEISSA.....	7
7	VASTUUHENKILÖT.....	7
8	SUUNNITELMAN PÄIVITTÄMINEN.....	8

1 JOHDANTO

Kouvolassa Korian kaupunginosassa sijaitsevalle kiinteistölle (286-463-10-2) on myönnetty ympäristölupa Kouvolan kaupungin toimesta 6.4.2022 (185/11.01.00.00/2022) rakennus- ja purkujätteen sekä pilaantumattoman maa-ainesjätteen kierrätysasemalle. Voimassa olevalle ympäristöluvalle haetaan muutosta.

Toimintaa esitetään laajennettavan lähikiinteistöille 286-463-10-3 ja 286-463-10-101, koska toiminta on kasvanut. Lisäksi RS Kierrätys Oy suunnittelee nostavansa metallien vastaanottomäärää nykyisestä 100 tn/vuodessa 3100 tn/vuodessa ja suurinta kertavarastointimäärää nykyisestä 40 tonnista 1000 tonniin. Rakennusjätteen (puu, muovi, lasi) vastaanottomäärä vähenee 17 800 tonnista vuodessa 14 800 tonniin.

2 KÄSITELTÄVÄT JÄTTEET

Kierrätysalueelle vastaanotetaan jätejakeita taulukon 1 mukaisesti.

Taulukko 1. Kierrätysalueelle vastaanotettavat jätejakeet ja niiden enimmäismäärät.

Jätejakee	Jätekoodi	Vastaanottomäärä (max), tn/a	Suurin kertavarastointimäärä, tn
Pilaantumaton ylijäämämaa-aines	17 05 04 + vast.	20 000	10 000
Betoni- ja tiilijäte*	17 01 01, 17 01 02 + vast.	25 000	10 000
Laatat ja kaakelit	17 01 03	1 000	500
Rakennusjäte (puu, lasi, muovi)	17 02 01 17 02 02 17 02 03 + vast.	14 800	1 000
Metallit	17 04	3100	1000

Lajittelukelvoton jäte		2 000	1 000
------------------------	--	-------	-------

*Pitoisuudet ja liukoisuudet alla VNA 843/2017 raja-arvojen.

Jätejakeiden lisäksi alueella otetaan vastaan jätteeksi luokittelematonta puhdasta puuta/jalostamatonta puumateriaalia, kuten oksia, risuja, kantoja ja metsätähteitä enintään 80 000 tn/a. Näiden suurin varastointimäärä kerrallaan on 20 000 tn. Vastaanotettavista ylijäämämaista tuotetaan rakennuskäyttöön soveltuvia maa-aineksia ja betoni- ja tiilijätteestä maanrakennuskäyttöön soveltuvaa mursketta. Purkupuusta ja puhtaista puuaineksista valmistetaan hakettamalla biopolttoainetta voimalaitoksille. Energiajätteestä valmistetaan murskaamalla energiapolttoainetta (REF) voimalaitoksille. Hyödyntämiskelvoton jäte kerätään suoraan vaihtolavoille odottamaan toimitusta toiseen vastaanottopaikkaan.

3 JÄTTEIDEN LAADUN TARKISTAMINEN

Toiminnanharjoittajan varmistaa jokaisen jäte-erän laadun ja vastaanottokelpoisuuden ennen sen vastaanottamista. Toiminnanharjoittaja tekee silmämääräisen tarkastuksen jätteiden tasaisen laadun varmistamiseksi. Jätteiden toimittaja vastaa siitä, että jätteet ovat jäteluokituksen täyttäviä ja toimittavat tarvittaessa esimerkiksi maa-aineksesta laboratoriotodistuksen puhtauden varmistamiseksi.

Kierrätysaseman käyttötarkkailu sisältää ainakin seuraavat tiedot: vastaanotetut materiaalit (laatu, määrä, ajankohta, tuoja, alkuperä), edelleen toimitetut materiaalit ja/tai jätteet (laatu, määrä, ajankohta, hakija, kohde), toiminnan muutokset sekä tiedot onnettomuus- ja häiriötilanteista. Käyttötarkkailusta vastaa kierrätysaseman henkilökunta. Yhteenvedo käyttötarkkailusta toimitetaan Kouvolan kaupungin ympäristönsuojeluviranomaiselle vuosittain maaliskuun loppuun mennessä.

4 JÄTTEIDEN KÄSITTELY

4.1 Toiminta

Alueelle haetaan ympäristöluvan muutosta kierrätysalueen laajennukselle sekä vastaanottomäärien muutokselle. Kierrätysasema palvelee purku- ja rakennusalan yrityksiä, sekä lähialueen kuluttajasektoria. Toiminta pitää sisällään jätejakeiden vastaanottoa, välivarastointia, mekaanista käsittelyä, kuten konelajittelua, murskausta ja seulontaa sekä tuotteiden myyntiä. Kiinteistöllä on myös toisen yrittäjän mullantuotantotoimintaa.

Kierrätysalueelle vastaanotettavia jätteitä ovat mm. pilaantumaton ylijäämämaa-aines, betoni- ja tiilijäte, laatat ja kaakelit, rakennusjäte (puu, muovi, lasi), metallit ja lajittelukelvoton jäte. Jätejakeiden lisäksi alueella otetaan vastaan jätteeksi luokittelematonta puhdasta puuta/jalostamatonta puumateriaalia, kuten oksia, risuja, kantoja ja metsätähteitä.

Vastaanotettavista ylijäämämaista tuotetaan rakennuskäyttöön soveltuvia maa-aineksia ja betoni- ja tiilijätteestä maanrakennuskäyttöön soveltuvaa mursketta. Betoni murskataan ja sillä tehdään muun muassa omaan toimintaan lisää kantavaa kenttää nykyisen murskekentän laajenuksena. Kierrätysasfalttia käytetään uusien luvittavien alueiden päällystämiseen. Purkupuusta ja puhtaista puuaineksista valmistetaan hakettamalla biopolttoainetta voimalaitoksille. Energiajätteestä valmistetaan murskaamalla energiapolttoainetta (REF) voimalaitoksille. Hyödyntämiskelvoton jäte kerätään suoraan vaihtolavoille odottamaan kuljetusta eteenpäin.

4.1.1 Murskaus

Murskausta tehdään kierrätysalueen toiminnan yhteydessä. Murskaustoiminta tapahtuu kiinteistön asfaltoidulla kentällä ja sen etäisyys lähimmästä asuinrakennuksesta on yli 300 m.

Murskausta ja haketusta tehdään arkisin klo 7–18 sekä tarvittaessa lauantaisin klo 9–16. Murskausta ei tehdä pyhäpäivinä. Murskauspäiviä on vuosittain noin 60 ja haketuspäiviä noin 120. Alueella toimii yksi murskaus- tai haketuslaite kerrallaan.

4.2 Jätteiden käsittelyssä syntyvät jätteet

Toiminnassa syntyy lajittelun jälkeen lajittelukelvotonta jätettä, joka toimitetaan edelleen asianmukaiseen jätteenkäsittelylaitokseen.

Toiminta itsessään koskee jätteiden hyödyntämistä. Syntyvien jätteiden haitallisuutta vähennetään pitämällä eri jätejakeet toisistaan erillään. Toiminnassa ei synny vaarallisia jätteitä.

Toiminnassa muita syntyviä jätteitä ovat sosiaalituloissa muodostuva yhdyskuntajäte, joka kierrätetään asianmukaisesti. Yhdyskuntajätteen määrä arvioidaan pieneksi.

5 PÄÄSTÖJEN JA JÄTTEIDEN KÄSITTELYSSÄ SYNTYVIEN JÄTTEIDEN TARKKAILU

5.1 Käyttötarkkailu

Toiminnasta pidetään käyttöpäiväkirjaa, jonne kirjataan tiedot mm.:

- vastaanotetuista materiaaleista (laatu, määrä, ajankohta, tuoja, alkuperä),
- edelleen toimitetuista materiaaleista ja/tai jätteistä (laatu, määrä, ajankohta, hakija, kohde)
- toiminnan muutoksista sekä
- tiedot onnettomuus- ja häiriötilanteista.

Kierrätysalueelle vastaanotettavat jäte-erät punnitaan vaa'alla ja niiden laatua seurataan silmämääräisesti. Jos alueelle toimitettavan jätteen laatu poikkeaa laatuvaatimuksiltaan sovitusta, jäte-erää ei vastaanoteta ja kyseinen erä toimitetaan asianmukaiseen vastaanottoipaikkaan.

5.2 Päästö- ja vaikutustarkkailu

Murskauksen ja haketuksen melu- ja pölypäästöjä seurataan aistinvaraisesti.

Alueella ei ole vesistöjä, mutta avo-oihin kulkeutuvia kiintoainepäästöjä tarkkaillaan silmämääräisesti päivittäin.

Hulevesien tarkkailua suoritetaan ympäristökuormituksen seurannan vuoksi pintavesien tarkkailusuunnitelman mukaisesti.

Alueen avo-ojista tehdään vedenlaadun tarkkailua vuosittain keväällä huhti-toukokuussa. Tarkkailussa otetaan vesinäytteet kahdesta ojasta, johon vesiä johdetaan eli yhteensä kahdesta pisteestä. Kummastakin vesinäytteestä analysoidaan laboratoriossa pH, kiintoaine, sähkönjohtavuus, kokonaistyyppi, kokonaisfosfori sekä öljyhiilivedyt C₁₀-C₄₀. Tarkkailupistekartta on esitetty tämän suunnitelman liitteenä.

5.3 Mittausmenetelmät ja -laitteet sekä laadunvarmistus

Toiminnassa käytetään jäte-erien punnitsemiseen vaakaa, joka kalibroidaan ja huolletaan säännöllisesti. Vaa'an kalibrointitodistus säilytetään toiminnanharjoittajalla.

Kaikki kirjanpitoliedot ja asiakirjat säilytetään kuuden vuoden ajan ja ne esitetään pyydettäessä valvontaviranomaiselle.

Pintavesien tarkkailusuunnitelman toteuttamisessa käytetään asiantuntijaa ja akkreditoituja mittauslaitoksia.

5.4 Raportointi

Käyttötarkkailun tuloksista laaditaan vuosittain yhteenvetoraportti, joka toimitetaan kunnan ympäristönsuojeluviranomaiselle maaliskuun loppuun mennessä.

Pintavesien tarkkailusuunnitelman tulokset myös raportoidaan vuosittain kunnan ympäristönsuojeluviranomaiselle.

6 TOIMINTA HÄIRIÖ-, VAARA- JA POIKKEUSTILANTEISSA

Toiminnassa ympäristö- ja onnettomuusriskien todennäköisyys arvioidaan pieneksi. Merkittävin onnettomuusriski on tulipalo. Puujättemateriaalin sijoittamisessa alueelle kiinnitetään huomiota palorajoihin paloturvallisuuden lisäämiseksi. Mahdollisen tulipalon sattuessa palon alkurajaus tehdään käsisammuttimilla, jotka sijaitsevat kaikissa työkoneissa, vaakakopissa sekä voiteluainevarastossa. Palon tukahduttamisessa voidaan myös mahdollisuuksien mukaan huomioida alueella varastossa olevat maa-ainekset. Myös avo-ojista on mahdollisuus pumpulla ottaa vettä. Lähin palokunta sijaitsee noin 4 km päässä.

Toinen onnettomuusriski on öljyvuoto maaperään. Työkoneiden voiteluaineiden säilytyspaikan välittömään läheisyyteen on sijoitettu öljynimeytysmateriaalia sekä öljyvahingon puhdistusmateriaalia. Mikäli öljyä vuotaa maaperään, poistetaan pilaantuneet ainekset käyttäen alueella olevia työkoneita. Massat kerätään lavalle ja toimitetaan asianmukaiset luvat omaavaan vastaanottoonpaikkaan.

Toiminta-alueella tarkastetaan säännöllisesti, että alueelta löytyy riittävä ja asianmukainen sammutus- ja ensiapuvälineistö. Onnettomuus- ja häiriötilanteita varten on laadittu pelastussuunnitelma. Pelastussuunnitelmaa ylläpidetään ja päivitetään toiminnan aikana.

7 VASTUUHENKILÖT

Jätteiden käsittelystä Korian kierrätysalueella vastaava yhteyshenkilö:

Yhteyshenkilö:

Puhelin:

Sähköposti:

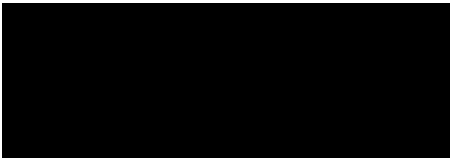
RS Kierrätys Oy järjestää laitosalueella toimiville työntekijöille perehdytyksen toiminnan seurantaan ja tarkkailuun sekä vastaa siitä, että heille annetaan riittävät tiedot. Kierrätysalueella ei saa liikkua ilman laitoksesta vastaavan henkilön lupaa sekä erikseen vaadittavia turvallisuusvarusteita.

8 SUUNNITELMAN PÄIVITTÄMINEN

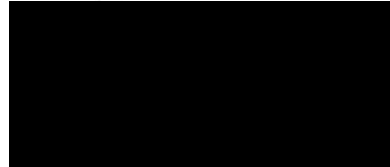
Mikäli tässä esitetyn jätteen laatu tai määrä tai käsittelytapa muuttuu, on toiminnanharjoittajan arvioitava ja tarvittaessa tarkistettava suunnitelmaa sekä ilmoitettava tästä valvontaviranomaiselle.

Lahdessa 25. päivänä marraskuuta 2024

Insinööritoimisto Lepistö Oy

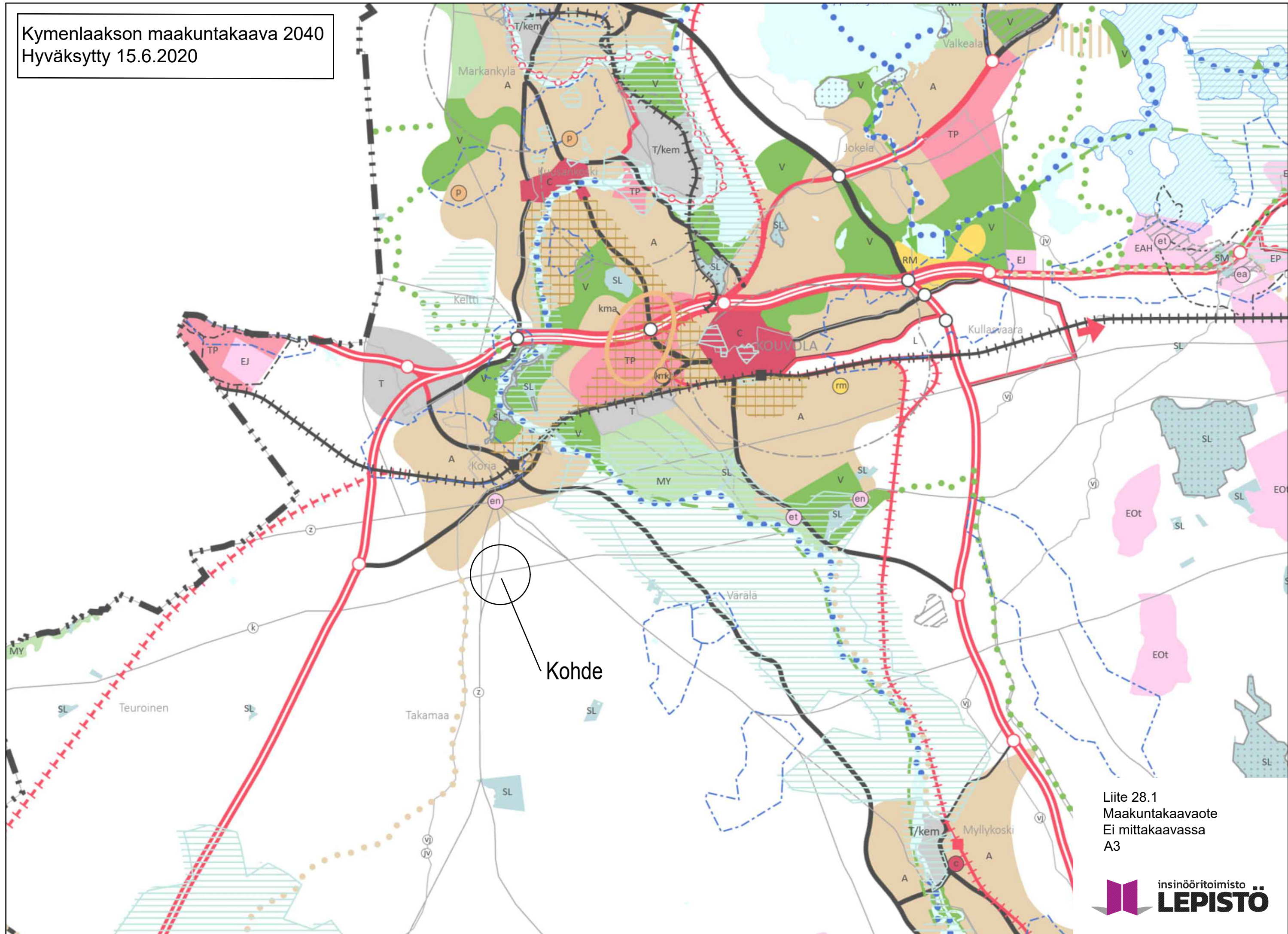


laatu- ja ympäristöpäällikkö

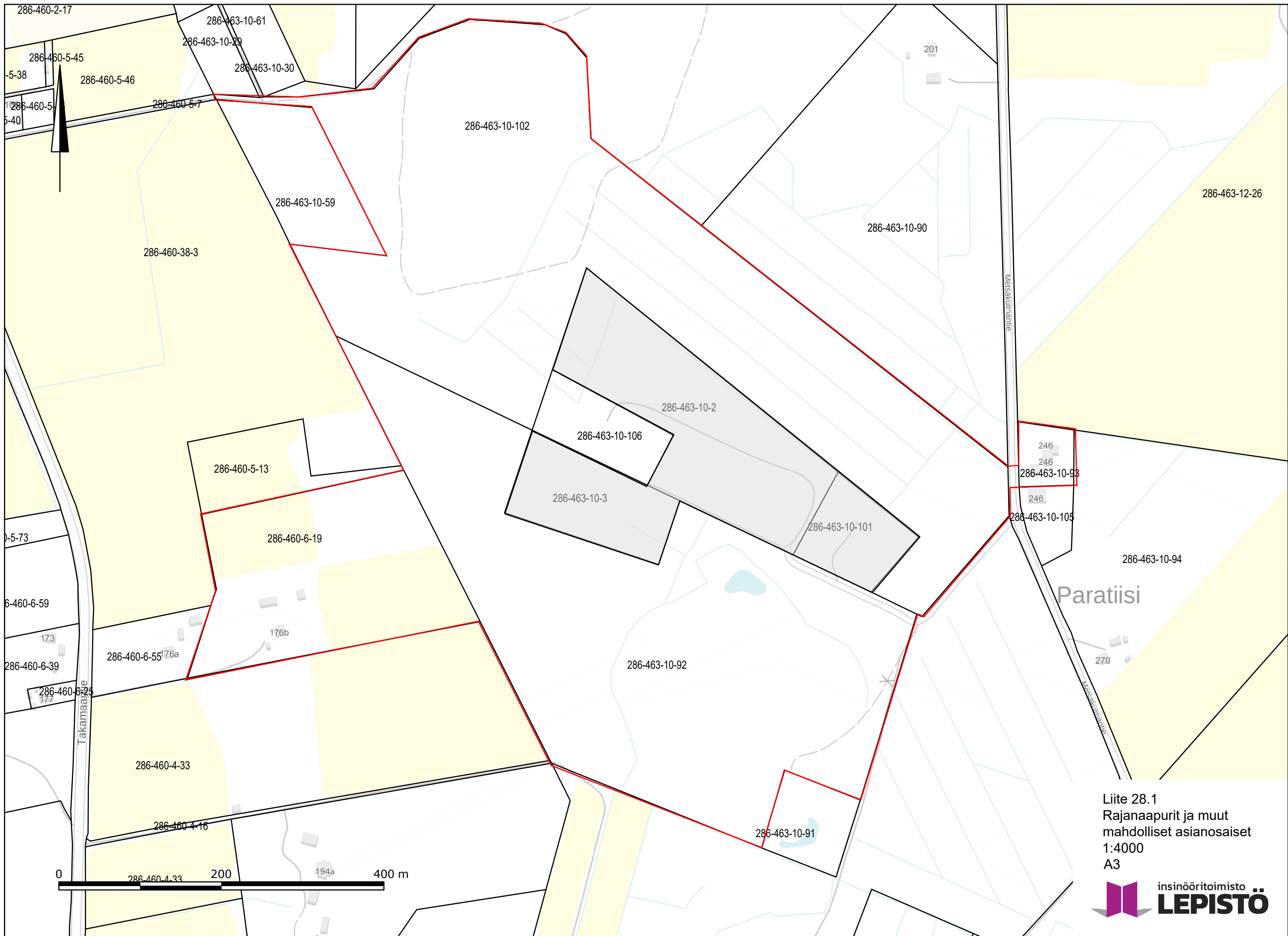


ympäristösuunnittelija

Kymenlaakson maakuntakaava 2040
Hyväksytty 15.6.2020

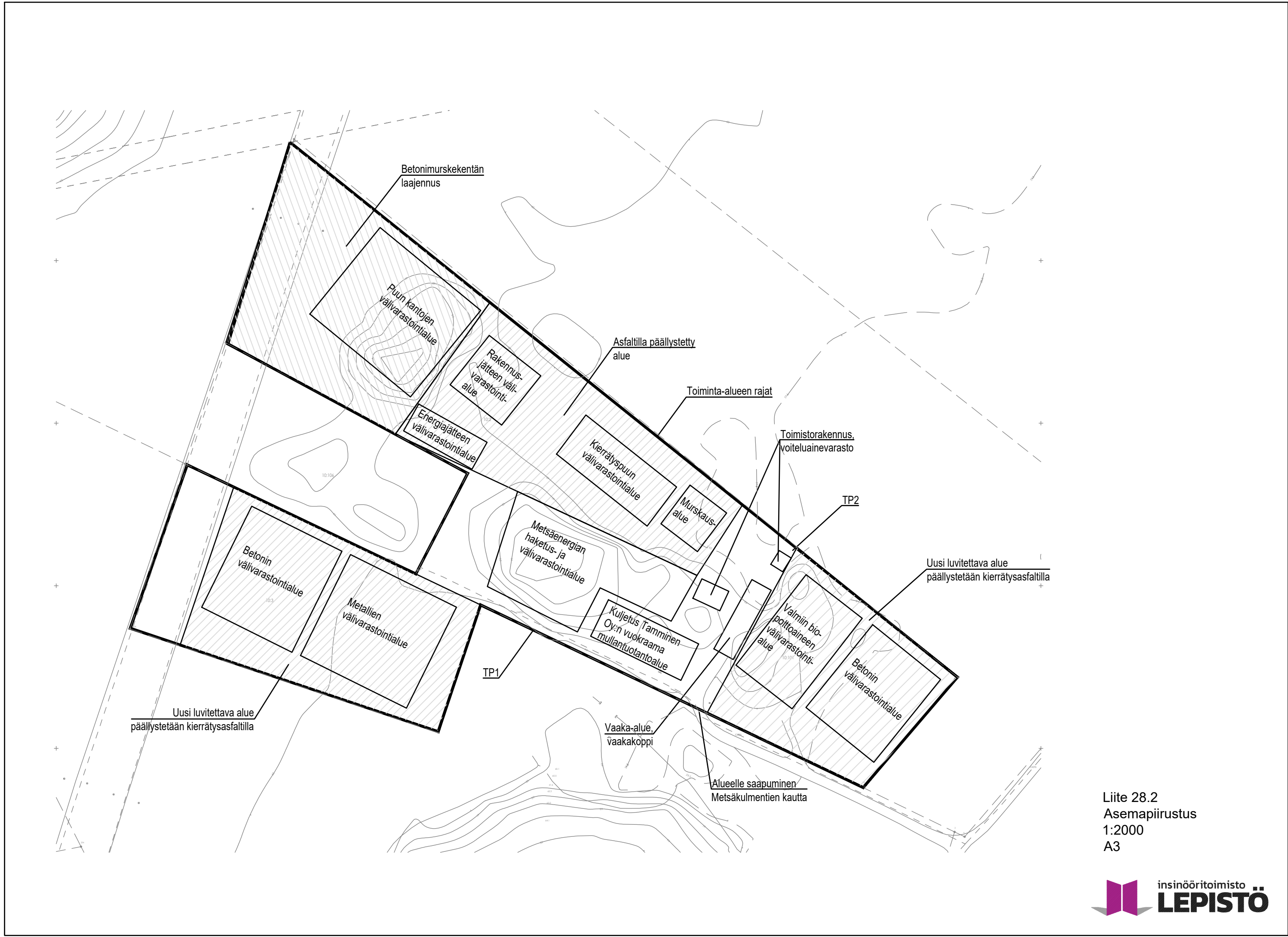


Liite 28.1
Maakuntakaavaote
Ei mittakaavassa
A3

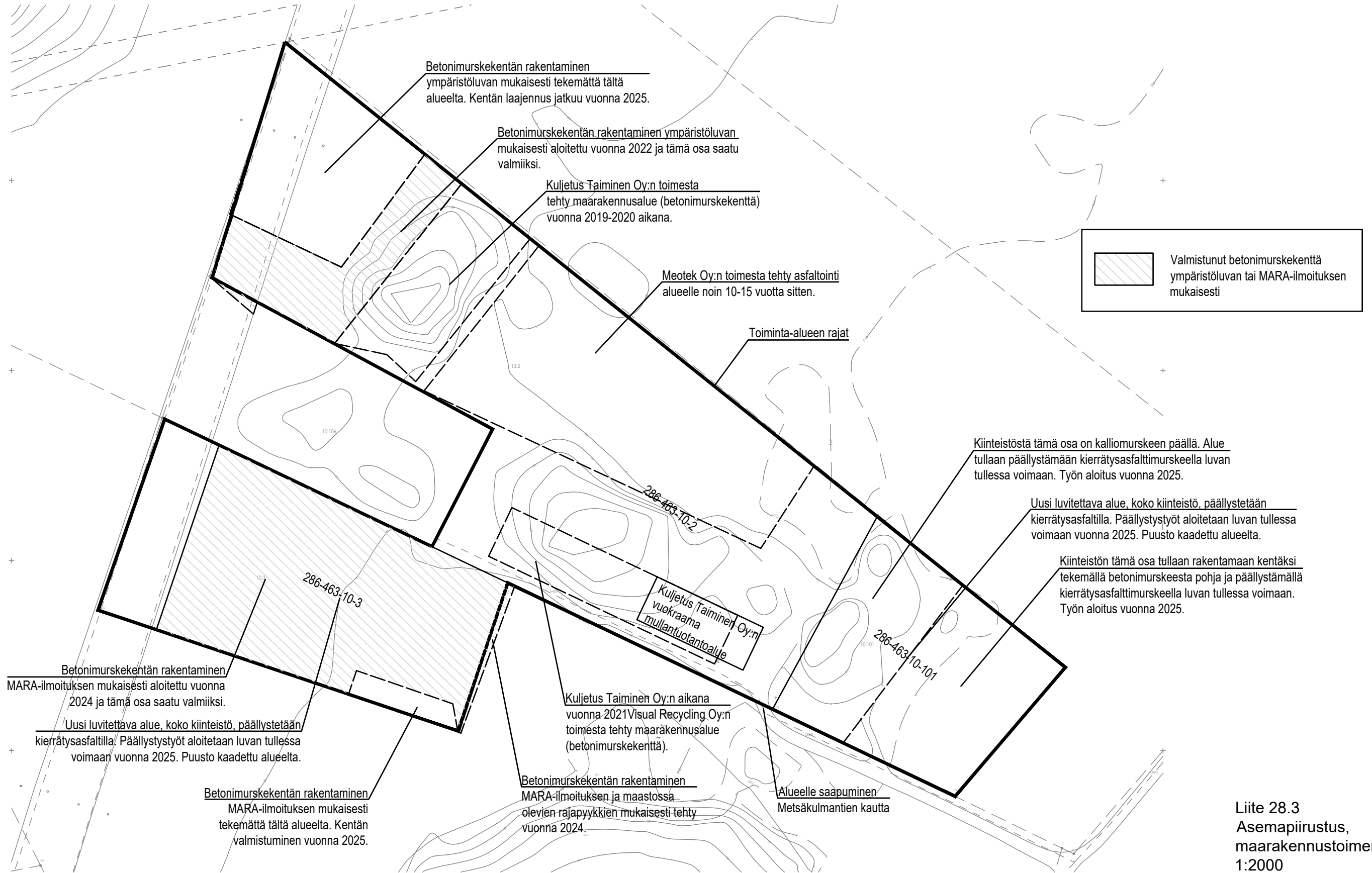


Liite 28.1
Rajanaapurit ja muut
mahdolliset asianosaiset
1:4000
A3





Liite 28.2
 Asemapiirustus
 1:2000
 A3



Liite 28.3
Asemapiirustus,
maarakennustoimenpiteet
1:2000
A3

11.2.2025

Pilvi Koivisto & Sanna Jattu-Mattila, Kouvolan kaupunki
Torikatu 10
45100 Kouvola

YMPÄRISTÖLUPAHAKEMUKSEN TÄYDENNYS

Tämä on vastine Kouvolan kaupungin ympäristölupaviranomaisen täsmennyspyyntöön koskien RS Kierrätys Oy:n ympäristölupahakemusta Korian kierrätysasemalle. Täsmennyspyyntö on saapunut sähköpostitse 5.2.2025.

1 Täsmennykset lupaviranomaiselle

Kysymys 1: Ensimmäinen tarkennuspyyntö liittyy alueiden päällystämiseen kierrätysasfaltilla. Miten prosessi toteutetaan ja missä muodossa kierrätysasfalttia käytetään. Onko kierrätysasfaltti tarkoitus käyttää murskeena alueella vai päällystetäänkö alue kierrätysasfaltista tehdystä asfaltilla?

Alueiden päällystäminen toteutetaan murskaamalla kierrätysasfaltti, lämmittämällä ja levittämällä murske halutulle alueelle. Kierrätysasfalttimurske tiivistetään lopuksi jyrällä. Kierrätysasfaltilla päällystettävät alueet koskevat kiinteistöjä 286-463-10-101 ja 286-463-10-3, ja on esitetty liitteessä 28.3.

Kysymys 2. Toisena pyydämme selvennystä alueen maanrakentamisessa käytetystä betoni- ja tiilijätteestä ja sen määrästä jne.

• Millä alueella on käytetty betoni- ja tiilimurskaa maanrakentamisessa? Kuinka paljon jätettä on käytetty ja milloin rakentaminen on toteutettu. Ymmärtääkseni alueella on, ympäristöluvan lisäksi, rakennettu kenttää myös MARA-ilmoituksella, onko MARA-ilmoituksella hyödynnettyä jätettä käytetty muualla kuin eteläisellä kiinteistöllä (10-3)?

Kiinteistöllä 286-463-10-3 on aloitettu jätteen hyödyntäminen maarakentamisessa MARA-ilmoituksen ja sen merkitsemisen ympäristösuojelun tietojärjestelmään vuoden 2024 alun jälkeen. Kyseisellä kiinteistöllä on käytetty 5500 tonnia 0-90 mm betonimursketta kentän maarakentamiseen. Kentän täydennystä jatketaan sen mukaan, kun maarakentamisessa hyödynnettävää jätettä toimitetaan lisää RS-Kierrätykselle. Kentän on tarkoitus valmistua vuoden 2025 aikana. MARA-ilmoituksen mukaista toimintaa ei ole tehty muiden kiinteistöjen alueella RS-Kierrätyksen toimesta.

11.2.2025

Kiinteistöllä 286-463-10-2 on tehty edellisen kiinteistön omistajan, Kuljetus Taiminen Oy, aikana maarakentamista ennen tilan siirtymistä RS-Kierrätykselle. Arviolta vuosien 2019-2020 on tehty MARA-alue betonimurskeesta kiinteistön pohjoisosaan puun kantojen varastointialueelle. Toinen MARA-alue betonimurskeesta on tehty myös Kuljetus Taimisen aikana Visual Recycling Oy:n nimissä kiinteistön eteläosaan vuonna 2021. Kyseinen MARA-alue kattaa nykyisin Kuljetus Taimisen vuokraaman mullantuotantoalueen. Kiinteistölle on aikanaan tehty edellisen omistajan Meotek Oy:n toimesta kenttäalue, joka on asfaltoitu. Tämä on tehty noin 10-15 vuotta sitten eikä nykyisellä kiinteistön omistajalla RS-Kierrätyksellä ole tietoa tämän kentän rakenteesta.

• **Hakemuksen perusteella betoni- ja tiilimurskaa tultaisiin käyttämään alueen pohjoisreunan kentän laajennukseen? Edellisessä luvassa (v. -22) kenttä on ilmoitettu valmistuvan kahden vuoden kuluessa luvan antamisesta ja tarvittaessa on mainittu käytettävän kiviainesta, mikäli betoni- ja tiilijätettä ei riittävästi vastaanoteta. Mihin perustuu tarve laajentaa kenttää nyt edelleen betonimurskeella?**

Ympäristöluvan mukaista kiinteistön 286-463-10-2 (pohjois)luoteispäätyyn sähkölinjojen läheisyyteen rakennettavaan kenttään on käytetty 2500 tonnia 0-300 mm betonimursketta. Kentän rakentaminen on aloitettu, kun ympäristöluva on tullut voimaan vuonna 2022. Kenttää laajennetaan sen mukaan, kun maarakentamiseen hyödynnettävää jätettä toimitetaan lisää RS-Kierrätykselle. Kentän laajennus jatkuu, koska kenttää ei ole vielä saatu kokonaisuudessaan valmiiksi aikataulun pitkittymisen vuoksi ja toiminnan laajentuessa on tullut lisätarvetta tilalle, kun viereistä kiinteistöä 286-463-10-106 ei ole saatu RS-Kierrätyksen käyttöön. Kyseisen kiinteistön käytöstä on sovittu Kouvolan kaupungin ja RS-Kierrätyksen välisesti.

• **Kiinteistöillä tehdyt maanrakennustoimenpiteet olisi hyvä esittää meille myös karttapiirroksina (esim. missä kohtaa ja minä vuonna on käytetty MARAa, mikä on kentän rakenne jne). Myös MARA-ilmoitukset/hakemukset ja niistä tehdyt päätökset olisi hyvä saada liitteeksi.**

MARA:n käyttö ja kierrätysasfaltilla päällystetyt ja päällystettävät alueet esitetään liitteessä 28.3.

Kouvolan kaupungille, Marleena Kuitikalle on toimitettu tarvittavat liitteet MARA-ilmoituksesta/hakemuksesta aiemmin.

3. Lisäksi huomasimme karttatarkastelussa, että maanrakentaminen on ulottunut yli kiinteistörajojen, toiminta-alueen pohjoisreunassa kiinteistölle 286-463-10-106 ja etelässä kiinteistölle 10-92 (ohessa ilmakuva). Tästä kaipailisimme jonkinlaista selvitystä, että miten tällainen rajojen ylitys on päässyt tapahtumaan?

Kiinteistön 286-463-10-2 puustoa on kaadettu Kouvolan kaupungin toimesta ennen tilan siirtymistä RS-Kierrätyksen omistukseen. Puusto on osittain kaadettu tontin rajoja ylittävästi kiinteistön 286-463-10-106 puolelle ja toiminta-alue on tehty rajausta

11.2.2025

mukaillen. Tontin rajoja ei ole merkitty maastoon maanmittauslaitoksen toimesta kiinteistön siirtyessä RS-Kierrätykselle. Myöhemmin maastoon on merkinnät tehty. Lisäksi aikaisemmin mainittu syy kentän laajentumisesta on seurausta muodostuneesta lisätilan tarpeesta.

Täydennyspyynnössä mainittu kiinteistön 286-463-10-92 suuntaan tapahtunut rajan ylitys selittyy ilmakuvaan ja maastossa olevien kiinteistön rajapyykkien eroavaisuudella. Rajapyykit poikkeavat noin 1 metrin ja noin 4 metrin etäisyydellä ilmakuvassa näkyvästä rajasta. Kentän maarakennustäyttö on tehty kiinteistöjen rajalla maastossa näkyvien rajapyykkien mukaan, mikä eroaa ilmakuvassa näkyvästä kiinteistön rajasta.

2 Luvan hakijan täydennys

RS-Kierrätys Oy hakee kiinteistölle 286-463-10-101 lupaa hyödyntää maarakentamiseen soveltuvaa betonimursketta kentän pohjan rakentamiseen.

Betonimurskepohja rakennetaan kiinteistön itäiseen osaan noin 0,6 ha kokoiselle alueelle 1 metrin täytöllä, jossa ei ole entuudestaan kalliomursketta pohjalla. Toiminnanharjoittaja arvioi 0-300 mm betonimursketta käytettävän kentän rakentamiseen noin 8000 tonnia. Liitteessä 28.3 on esitetty alue, minne on tarkoitus rakentaa betonimurskekenttä. Työt aloitetaan ympäristöluvan muutoshakemuksen tullessa voimaan vuonna 2025.

Kiinteistön läntinen osa on kalliomurskeen päällä eikä tälle alueelle ole tarve tehdä pohjaa betonimurskeesta.